



Savaş Sonrası Modernizm: Römerstadt Konutları ve Frankfurt Mutfağı

Nilay ÖZSAVAŞ ULUÇAY

*Muğla Sıtkı Koçman Üniversitesi
nozsavas@gmail.com*

I.Dünya Savaşı sonrası Almanya'nın büyük bir yıkıma uğradığı ve ekonomik problemlerle birlikte konut sıkıntısının da olduğu bilinmektedir. Bu duruma çözüm olarak 1925-30 yılları arasında Frankfurt'ta sosyal konutlar yapılmaya başlanmaktadır. Konut tasarımlarında modernizmin getirdiği teknoloji kaynaklarının kullanımı yüksek düzeyde görülmektedir. Özellikle elektrik kullanımı, yapıdaki renk kullanımı, yeşil alan tasarımları konutlaşmanın modernizme dayalı yenilikleri olarak ön plana çıkmaktadır. Bu çalışmanın amacı savaş sonrası modernizme sosyal konutlar örneğinde değinmek ve Römerstadt konut mutfaklarını incelemektir. Konutlarda kullanılan ve uluslararası üne sahip olan Frankfurt mutfağının, tasarım, malzeme, renk, işlev ve kullanıcı ilişkisinin toplumsal hayat bağlamında irdelemesi yöntem olarak kullanılmaktadır. Römerstadt sosyal konut projesi, Frankfurt mutfağına uygun tasarım ve teknoloji kullanımı dışında her şeyin en ufak detayına kadar düşünülmeye çalışılmış olması ile önem kazanmıştır. Sonuç olarak; bazı dernek ve grup çalışmaları ile ortaya çıkan bu mutfaklar modüler mutfakların öncülüğünü yapmakta, mutfak tasarımı gelişiminde önemli rol oynamaktadır. Bu çalışmada Römerstadt konutları hakkında araştırmalara yer verilerek Frankfurt mutfağının yeri ve problemlerine değinilmektedir.

Anahtar Kelimeler: *Römerstadt, Frankfurt mutfağı, modernizm, toplumsal hayat, işlev.*

Post-War Modernism: Römerstadt Housing and Frankfurt Kitchen

Germany had devastated after I. World War and it is known that economic problems had caused a trouble about housing. As a solution, public housing had started to build between 1925 and 1930 in Frankfurt. In house designs, it is seen that the technology utilization of modernism much. Especially, usage of electricity, usage of color, green designs came to the forefront as a housing modernism. The aim of this study is to mention about post-war modernism in the case of social housing and to investigate Römerstadt housing kitchens. As a methodology, Frankfurt Kitchen, which is used in Römerstadt houses and has an international reputation, is examined in the context of the



social life of design, material, color, function, user relation. Römerstadt social housing project has gained prominence through the thinking of the smallest detail of everything and the design of Frankfurt Kitchen and usage of technology. As a result, the kitchen which designed by many association and group works is lead modular kitchens and has a big role in the progress of kitchens. In this study, the place and problems of the Frankfurt Kitchen are mentioned by exploring Römerstadt housing.

Keywords: Römerstadt, Frankfurt kitchen, modernism, social life, function.

GİRİŞ

Modernizm, 19. Yüzyıl sonu, 20. Yüzyıl başlarında modern sanayi toplumlarının gelişimi ve kentlerin hızla büyümesi ile biçimlenen bir akım olarak bilinmektedir. Modern mimari; belirgin, düzgün, saf, bütün ve yalın kavramlarıyla anlatılmakta, form değil işlev ön planda olmaktadır. Tüm bu kavramlar ve işlev tasarıma yansıtılmaktadır. Modernizmin öncüleri; Frank Lloyd Wright, Le Corbusier, Walter Gropius, Mies van der Rohe, Alvar Aalto, Louis Sullivan olarak bilinmektedir. Savaş sonrası yıkıma uğrayan ülkelerde savaş sonrası yapılanma etkisiyle oluşan modernizm anlayışı, daha çok gereksinimler doğrultusunda kurgulanan toplu ve sosyal konutlarda belirginleşmiştir. Tasarım ve toplumsal hayatın önemli ilişkisi üzerine kurgulanan sosyal konutlardan Römerstadt, iç mekan çözümleri, özellikle Frankfurt Mutfağı kullanımı mutfak detaylarıyla bu alanda önemli bir yer edinmiştir. Bu çalışmada savaş sonrası modernizmin etkileriyle oluşan bu sosyal konutun mutfakları detaylıca incelenmekte ve kullanıcılarıyla ilişkili olarak olumsuz yönleri ele alınmaktadır.

1. SAVAŞ SONRASI MODERNİZM VE SOSYAL KONUTLAR

Çağın gereklilikleri ile birlikte sade çözümler arayan modernizm, yeni bir kültürel yaklaşım oluşturulması ve her şeyin sorgulanması gerekliliği fikrine dayanmaktadır. Berman (1988), pratik deney, bilimsel bilgi veya teknoloji ile çevreyi yaratma, geliştirme ve yeniden şekillendirme gücünü onaylayan toplumsal bir akım olarak nitelendirmektedir. Tanyeli (1997), "modern mimarlık terimi geç 19. ve 20. yüzyılda üretilmiş, kimi yönlerden tutum ve biçim ortaklıkları gösteren yapıları, bunların içinde gruplaştığı farklı davranış, akım ve yönelimlerle, onları var eden düşünsel arka planı nitelemektedir" diye belirtmektedir. 20. Yüzyılın ilk döneminde modernizmin ortaya attığı fikirler yavaş yavaş yayılmaktadır. Savaş sonrası modernizmi yeni bir saflık ve bağımsızlık anlayışı olarak geliştirmektedir (Whiton,2002). Çünkü modernizmin yarattığı bu temel dönüşümler ile yaşamın şehir merkezlerinde yoğunlaşması modern mimariyi "aşırı yoğunluk ve beton bloklar" gibi sıkıntılarla karşı karşıya bırakmaktadır.



Modern kent planlama anlayışı ilkeleri "CIAM" isimli bir grup tarafından ortaya konmaktadır. Congres International d'Architecture Moderne / Uluslararası Modern Mimarlık Kongreleri 1928 yılında kurulmuş, 1959 yılında dağılmıştır. Modern hareketin ilkelerini yaymak amacıyla bir araya gelmiş bir grup mimarın oluşturduğu mimari, peyzaj ve kentsel tasarımı ilkeleri haline getiren bir modern mimarlık hareketi olarak bilinmektedir. İlk kongre İsviçre LA Sarraz'da yapılmış ve grup hedeflerini; modern mimariyi formüle etmek, fikri savunmak, teknik, ekonomik ve sosyal çevrelerde tanıtmak, sorunlara çözüm getirmek olarak açıklamaktadır. Hendrik Petrus Berlage (1856–1934), Cornelius van Eesteren (1897–1988) ve Ernst May'ın (1886–1970) 1928 yılında CIAM manifestosunu oluşturduğu bilinmektedir (Domhardt, 2012). I.Dünya Savaşı sonrası Almanya'nın büyük bir yıkıma uğradığı ve konut sıkıntısının olduğu bilinmektedir. Bu duruma çözüm olarak 1925-30 yılları arasında Frankfurt'ta sosyal konutlar yapılmaya başlanmaktadır. Sadece Almanya'da değil aynı dönemde kaynak sıkıntıları, arsa yetersizliği ve maddi gelir yetersizliği gibi problemlerle birlikte tüm dünyada birçok sosyal konut projesi uygulanmaya başlamıştır. Frankfurt yakınlarında Ludwig Mies van der Rohe ve Jacobus Oud tasarımı olan Weissenhofsiedlung ve Dessau'daki Bauhaus, Almanya'daki erken modernizmin seçkin örneklerini oluşturmaktadır (URL 1). Böylece Frankfurt, Almanya'da 20. yüzyıl mimari gelişmelerin en önemli merkezlerinden biri haline gelmiştir.

"Atalarımız zamanında büyük köy konutları ve köylülerin holdingleri güçlü bir yapı geleneğinin taşıyıcılarıydı. Son elli yıl içerisinde bu değişti, iddialı yenilemenin bol miktarda zevksizliği ve kırsal kesimde sık sık yeni yapılanma gözleniyordu. Umarız ve inanıyoruz ki... bu işçiler için yapılan yapıların oluşturulması bizi dürüst ve hayati olan yapı geleneğine geri götürecektir."

Ernst May, 1921 (Henderson, 2002)

CIAM ekolünün öncülerinden olan Alman mimar ve şehir planlamacısı Ernst May'de Frankfurt'ta savaş sonucu oluşan problemlere çözüm geliştirmek amaçlı kısa dönemde birçok bireysel ve belediyeyle ilgili ortak sosyal konut projesi çalışmalarında bulunmuş ve "Neue Frankfurt" (Yeni Frankfurt) programını başlatmıştır. Groot (2007), Ernst May'ın ideolojik ve teknolojik gelişmelerle ilerici bir mimari akım oluşturduğunu söylemektedir. Bu dönemin en şaşırtıcı ve dikkat çekici örneklerinden biri olan Römerstadt Konutlarını uygulamıştır.

2. RÖMERSTADT KONUTLARI

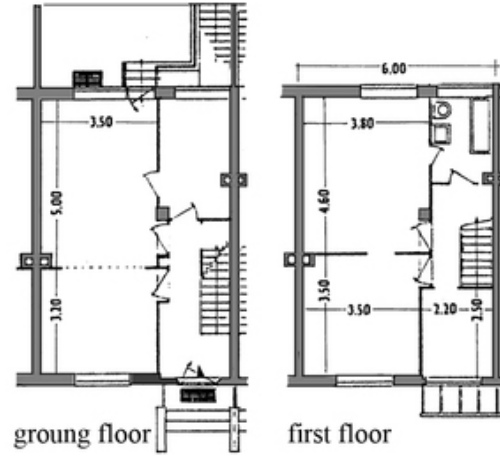
Römerstadt yerleşkesi "Yeni Frankfurt" girişiminin ilk başarısı olarak bilinmektedir. Weimar'da ki bu kentsel genişleme ve konut programının başında Ernst May yer almıştır.

İçerisinde kafeleri, alışveriş merkezleri, iş merkezleri ve okulları olacak şekilde tasarlanmış, gizli katmanları, farklı boyutları ve kat planlarıyla ön plana çıkmıştır. Konutlar, 1927-29 yıllarında yapılmış, 1182 adet birimden oluşmaktadır. Bu birimlerin yarısı müstakil konutlar, %46'sı daire ve geri kalanı ise ikiz müstakil evlerdir (Rowe, 1993). Konut tasarımlarında modernizmin getirdiği teknoloji kaynaklarının kullanımı yüksek düzeyde görülmektedir. Özellikle elektrik kullanımı, yapıdaki renk kullanımı, yeşil alan tasarımları ve konutlaşmanın modernizme dayalı yenilikleri olarak ön plana çıkmaktadır. Henderson (2010), diğer toplu konutlardakinden farklı olarak Römerstadt'ın, konut büyüklükleri ve olanaklarıyla ortalama bir çalışandan çok profesyonel, üst düzey beyaz yakalı bir nüfusa hitap ettiğini belirtmektedir.



Görsel 1. 2. Römerstadt (Henderson, 2010, URL 2)

Birimler genel olarak tekrarlanmasına rağmen renk ve cephe detayları ile düzenlenmesi yapılmıştır. Parlak ana renkler ve toprak tonları cephelerde ve mimari detaylarda kırmızı ve mavi gibi zıt renkler kullanılmıştır. İç mekan renklerinde sıcak ve derin renkler, sokağın kuzey cephesinde koyu kırmızı, güney cephesinde beyaz veya altın sarısı renkler kullanılmıştır. Genel olarak, renkler konutlara hareket eklemiş ve mimari ritmi geliştirmiştir (Henderson, 2010). Mimarlar arasında yakın işbirliğine örnek olan bu konutlar, ev hanımları dernekleri, üretim mühendisleri, mutfak gereçleri ve ev aletleri üretimi kapsamında olan Konut Ekonomi Araştırmaları Derneği'nin çalışmaları ile bulunmuştur. Kat düzen problemleri, tip planlar düzenleme ve standartlaştırma, konut bileşenleri, ev hanımları derneklerinin görüşleri ve ev temizliği gibi konular dikkate alınmıştır (Bullock, 1988).

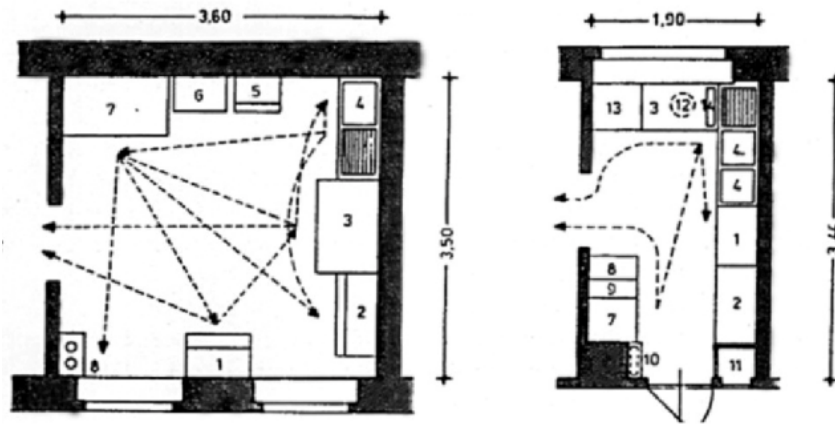


Görsel 3. Römerstadt Kat Planları (URL 3)

Römerstadt konut planları modernizme uygun teknoloji ve tasarım ile düzenlenmiş fakat sade bir yapıya sahiptir. Tüm mekanlar standart ölçülerde, konutlar modüler bir sisteme sahip olacak biçimde tasarlanmıştır. Henderson (2010), Frankfurt mutfağı, Frankfurt yatak odası mobilyası kullanımının yerleşkenin modern gereçler ve ev standartlarına göre olmasını sağladığını belirtmektedir. Tüm birimler elektrikli aydınlatma, radyo, elektrikli ve gazlı ocak, elektrikli mutfak aletleri içermekte ve satın almaya dahil olarak tasarlanmıştır (Henderson, 2010). Özellikle iç mekan ve mutfak tasarımlarındaki ince detaylar ile ünlenmiştir. Mutfakta harcanan zaman ve çabanın minimuma indirilmesine dikkat edilerek birkaç ekibin bir araya gelmesi ile tasarlanmış olan "Frankfurt Mutfakları" kullanılmıştır.

2.1. Frankfurt Mutfağı

Rasyonel mutfak gelişimi, kent konut programları ile başlamış ve uygulanmıştır. Bu gelişim ve uygulama Frankfurt, Münih, Stuttgart ve Hamburg mutfaklarını geliştirmiş, her şehrin kendi "mutfak planlayıcısı" olmaya başlamış fakat bunların içinden Frankfurt Mutfağı önemini kaybetmemiştir. Benzer iş kriterlerine göre çeşitli mutfaklarda iş akışlarının kronometre ile ölçülerek ve mutfak büyüklük ve şeklinin 1.90x3.40 arasında olması sonuçları değerlendirilmiştir (Surmann, 2010). Bu mutfaklar, pişirme zamanının azaltılması, tüm işlerin kısa sürede yapıp zamandan tasarruf edilebilmesi, mutfakta harcanan çabanın minimuma indirgenebilmesi ve donanımlı mutfak maliyetlerinin azaltılabilmesi amacıyla hazırlanmıştır.

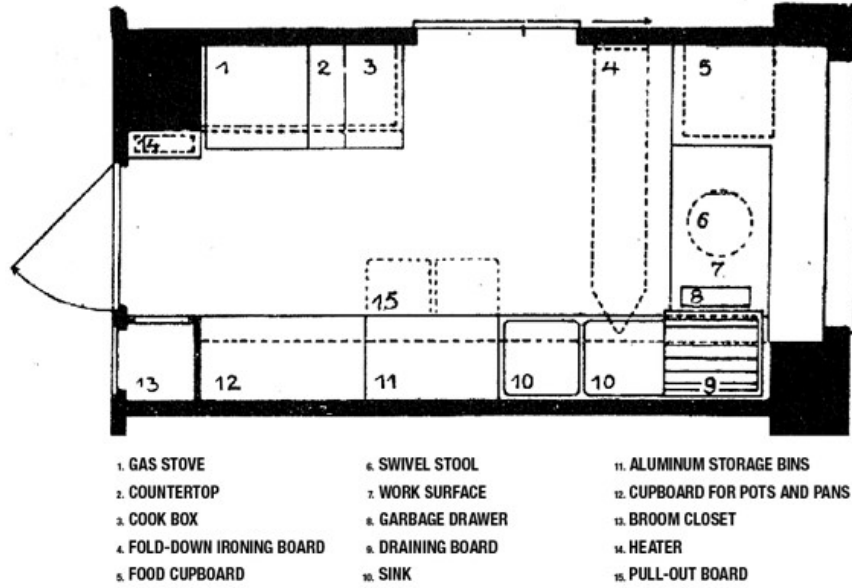


Görsel 4. Geleneksel mutfak (solda), Frankfurt Mutfağı (sağda) adım kıyaslaması
(Surmann, 2012)

İlk Frankfurt Mutfağı'nın Avustralyalı mimar Margarete Schütte-Lihotzky tarafından tasarlandığı bilinmektedir. Mutfaklarda düzen, zaman ve harcanan çabanın en aza indirilmesi için tasarlanan bu mutfaklar 1926 yılında Römerstadt konutlarında uygulanmıştır. Tanıtım filminde ev hanımının yemek hazırlarken gerekli lavabo, doğrama tahtası, yiyecek depolama ve döner tabure gibi şeylere nasıl erişebildiği gösterilmiştir (Bullock,1988).Görsel 5'de yer alan Römerstadt yerleşkesi içerisinde bulunan Reihenhau evi mutfağıdır. Reihenhau evi, 88 m²lik ve iki katlı konutlardan biridir. Yiyeceklerin yıkanması, kesim tahtasının kullanımı ve tezgahın önündeki döner taburesi, depolama ve pişirme ünitelerinin birbiri ile ilişkisi, dolapların düzeni ve baharatlıklar, çöp ve ütü masası gibi mutfakta kullanım için düşünülen tüm detaylar mekan tasarımının birer parçası olarak düzenlenmiştir.



Görsel 5.Reihenhau mutfağı (Römerstadt Yerleşkesi)(URL 4)



Görsel 6. Frankfurt Mutfağı Planı (URL 5)

Görsel 6'da görülen mutfak planında 1,2,3 numaralı bölümler gazocağı, tezgah ve pişirme ünitesini içermekte, bu düşünce ile fırınlar artık mutfağın içinde yer almaktadır. Kuzineye benzer bir özellikte olan birim, fırın, gaz ocağı ve set üstü ile bir modül olarak düşünülmüştür. 4 numara açılır kapanır ütü masasıdır. 6 numarada belirtilen döner tabure hem ütü yaparken hem de kesim alanında kullanılmak üzere düşünülmüştür. Bu neden ötürü taburenin ortak kullanılabilmesi için ütü masası kesim alanına yakın konumlandırılmaktadır. Ütü masası katlandığında duvarda yer kaplamadan yer almakta, açıldığında karşı tezgaha dayanarak kullanılmaktadır, ayakları yoktur. 5, 7, 8 numaralı modül çalışma yüzeyi, gıda dolabı, kesim alanını içermektedir. Frankfurt mutfaklarının tabure ve çöp çekmecesi ile en detaylı bölümlerinden biridir. 8 numarada belirtilmiş olan çekmecenin üzeri kesim yüzeyinde bir boşluğa sahiptir ve çöplerin buradan atılmasıyla çekmece kullanımı sağlanmaktadır. 9 ve 10 numaralı modül yıkama içindir. Kesim ve gıda modülüne yakın konumlandırılmış, yıkananların kurutulabilmesi için de bir kurutmalık bölümü bulunmaktadır. Diğer modüller mutfak gereçleri için saklama ve depolama birimleri, süpürge dolabı, üst dolaplar ve katlanır masadan oluşmaktadır. En ince detaylardan biri de baharat ve bakliyatlar için kullanılan alüminyum saklama kaplarının olduğu bölümdür. Elektrikli ev alet kullanımının ilk örneği bu mutfaklarda tost makineleri, el blenderleri, elektrikli fırın ve çeşitli aletlerin kullanımı ile görülmektedir.



Görsel 7. Mutfak ve mutfak detayları (URL 6)

Frankfurt mutfakları, elektrik kullanımında popülerlik gösterdiği kadar, malzeme, doku ve renk gibi özellikleriyle de ünlenmiştir. Özellikle hardal sarısı, mavi ve yeşil gibi renklerde tasarlanmıştır, modül ve yüzey malzemelerinin seçiminde işlev ve hijyen göz önünde bulundurulmaktadır. Melching (2006), malzeme olarak kayın ağacı, kontraplak ve linolyum kullanıldığını, astar üzerine boyanarak koruyucu vernikle boyanın çok katmandan oluştuğunu ve dikkatli yapıldığı için özellikle az kullanılan üst dolaplarda uzun yıllar boyunca neredeyse hiç aşınma görülmediğini belirtmiştir. Çöplerin toplanması için mutfak tarafında ve konuttan çıkarılması için salon tarafında çöp için ayrı dolaplar düşünülmüştür. Depolama ve kiler dolaplarında kapı ızgaraları yerine havalandırma delikleri tasarlanmış, böylece havalandırma ve küf problemine çözüm geliştirilmiştir.

2.2. Kullanım Problemleri

Römerstadt konutları yapıldığı dönemde savaş sonrası modern mimari ve mutfakları gibi yapı detayları ile birçok yönden öncülük etmiş, birçok yönden de olumsuz eleştiri almıştır. Öncelikle modernizmin getirdiği bu değişime insanların hazır olmaması, mutfak boyutlarının çok küçük olması gibi eleştiriler aldığı bilinmektedir. Heßler (2009), May'e başarı getirse de kullanıcılar için modern kolaylığın zor bir deneyim olduğunu, elektriğin pahalı olması, elektrikli ocaklarla uyumlu yeni tencereler almak zorunda kalınması gibi birçok elektrik kullanımı ile ilgili dezavantajın insanların yeme alışkanlıklarını değiştirmesi



gibi üzücü ve sağlıksız sonuçlar doğurduğunu belirtmektedir. Henderson (2010), 1928 sonbaharında gazetelerde son fiyat artışlarıyla kiracıların elektriği göze alamadıklarını ve geriye hiçbir kömür sobasının kalmadığını, Römerstadt sakinleri tarafından gaz hattı çekilmesi ve kiracılara alternatif elektrik sağlanmasıyla ilgili bir çağrı geldiğini belirtmektedir. 1929'da yapılan bir ankette 448 Römerstadt ailesinin yarısının elektrikten memnun olduğu, %35'in mutfak ekipmanlarının pahalı olduğunu belirttiği sonucu ortaya çıkmıştır. 1929 Haziran ayında elektrik konusundaki problemler hakkında bir rapor, 1931 yılında ise sakinlerin arasında genel bir memnuniyet olduğunu belirten yeni bir rapor hazırlanmıştır. Teknik sıkıntıların sadece elektrik ile ilgili olduğu ve konutların herkes tarafından kabul edildiği bildirilmiştir (Henderson, 2010).

5. SONUÇ VE DEĞERLENDİRME

Savaş sonrası yıkıma uğrayan ülkelerde yeni yapılanmaya modernizmin büyük etkisi olmuş, özellikle toplu ve sosyal konutların yapılmasıyla savaş sonrası modernizmi geliştirmiştir. Bu modern yapılanmaya iç mekan tasarımlarının da üzerinde fazlasıyla durulmuş olan Römerstadt konutları, toplumsal hayatın gerçekleri üzerine kurgulanarak renk, malzeme, doku özellikleri, büyük ekip ve derneklerin katkılarıyla tasarlanmış detayları ile üne kavuşmuştur. Tasarım ve toplumsal hayat kavramlarının bütünleşebildiği Frankfurt Mutfağı bu konutlarda yer almaktadır. Yerleşkenin genelinde ve konut iç mekanlarında modüler bir sistem ile ölçülerde standartlaştırmaya gidildiği ve kullanıcılar için kolaylık sağlamak amacıyla detaylıca araştırmalar yapıldığı görülmektedir. Bu çalışma kapsamında özellikle değinilen Römerstadt konutlarının da mutfaklarında kullanılan Frankfurt mutfakları, renk, malzeme ve işlevleriyle modern mutfağın gelişiminde başrol oynamıştır. Tüm pişirme, saklama ve yıkama işlevlerinin detaylarının yanı sıra, mekanın küçük boyutlarına rağmen, ütü, çöp, kesim yüzeyi, döner taburesi ve dolaplarda konumlandırılmış olan baharatlıklar gibi ince noktalar ile mutfaklar kullanıcıları için kolaylık sağlamaktadır.

Elektrikli ev aletlerinin kullanımı şüphesiz ki günümüzde mutfakların normal şartlarını oluşturmaktadır, fakat o dönemde mutfaklarda tost makineleri, blenderler, su ısıtıcıları ve fırın gibi çeşitli elektrikli aletlerin konut satın alımına dahil olarak bulunması şaşırtıcı olmaktadır. Bir sosyal konut için çok lüks olduğu, kullanıcıların uyum sağlayamayacağı gibi birçok eleştiriye maruz kalmıştır. Kaynaklar ve maliyet açısından kullanıcıların da elektrik konusunda ciddi sıkıntılar yaşadığı görülmüştür. Kullanıcı-mekan ilişkisinin tasarlandığı dönem için uygun olmadığı anlaşılmaktadır.

Sonuç olarak, modernizmin getirisi teknoloji kaynakları kullanımı ve yapısal yeniliklerin kullanıcılarla buluştuğu bu konut ve mutfak tasarımları yeni bir tasarım anlayışına yol



göstermekte aynı zamanda da modüler mutfakların başlangıcı olarak görülmektedir. Mutfak tasarımı yapılırken dikkat edilen tüm noktalar ve detaylara rağmen kullanıcılar için olumsuzluklar yaşanabildiği de görülmektedir. Yapıldığı dönemler için dezavantaj oluşturan bu durumlar, geleceğin tasarımları için yol gösterici olmuş ve günümüz mutfaklarının vazgeçilemez bir gerçeği haline gelmiştir.

6. KAYNAKLAR

- Berman, M., (1988), *Katı Ateşin Bütünü Havaya Eriliyor: Modernliğin Deneyimi*. Londra: Penguin.
- Bullock, N., (1988), *First the Kitchen: Then the Facade*, *Journal of Design History*, Vol.1, No:3/4, Oxford University Press.
- Domhardt, K. S., (2012), *The Garden City Idea in the CIAM Discourse on Urbanism: A Path to Comprehensive Planning*, *Planning Perspectives Dergisi*, Routhledge, Zurich, Switzerland.
- Groot, H., (2007), *An Analysis of Energy Conversation in Modern Architecture*, University of Auckland, New Zealand.
- Heßler, M., (2009), *The Frankfurt Kitchen: The Model of Modernity and the 'Madness' of Traditional Users, 1926 to 1933*. In *Cold War Kitchen: Americanization, Technology, and European Users*, Ed. Ruth Oldenziel and Karin Zachmann, Cambridge: MITPress.
- Henderson, Susan R., (2002), *Ernst May and the Campaign to Resettle the Countryside, Rural Housing in Silesia, 1919-1925*, *Journal of the Society of Architectural Historians*, Vol.61, No:2.
- Henderson, Susan R., (2010), *Römerstadt: the modern garden city*, *Planning Perspectives*, Vol:25, No:3, USA.
- Melching, K., (2006), *Frankfurt Kitchen: Patina Follows Function*. *Victoria and Albert Museum Conservation Journal*, Issue: 53. http://www.vam.ac.uk/__data/assets/pdf_file/0011/177446/27817_file.pdf, 10.05.2017.
- Rowe, P. G., (1993), *Modernity and Housing*. Cambridge: MIT Press.
- Surmann, A., (2010), *Die Küche als Ausdruck von Gesellschaftsbildern; Kunst und Design*, G. Jain (Ed.), Erişim: <https://edoc.hu-berlin.de/bitstream/handle/18452/8023/surmann.pdf?sequence=1&isAllowed=y>, 10.05.2017
- Tanyeli, U., (1997), *Modern Mimarlık, Eczacı Sanat Ansiklopedisi 2*, Ed. Z. Rona ve M. Beykan, Yapı Endüstri Merkezi Yayınları, İstanbul, ss.1506-1508.
- Whiton, S., Stanley A., (2002), *Interior Design Decoration*, New Jersey: Upper Saddle River, 5. Edition.



İnternet Kaynakları

(URL 1) <http://www.ernst-may-gesellschaft.de/emg/>, Erişim Tarihi: 03.04.2017

(URL 2) http://www.geopfad-frankfurt.de/docs/station_02.html, Erişim Tarihi: 10.07.2017

(URL 3) http://www.tankonyvtar.hu/hu/tartalom/tamop412A/2011-0055_housing_design/ch04s02.html#abra_4_03, Erişim Tarihi: 10.07.2017

(URL 4) http://www.stuttgarter-gesellschaft-kunst-denkmalpflege.de/06_Projekte/06_FK.htm, Erişim Tarihi: 10.05.2017

(URL 5) <http://www.nybooks.com/daily/2011/01/21/when-modernism-entered-the-kitchen/>, Erişim Tarihi: 10.05.2017

(URL 6) <http://www.apartmenttherapy.com/the-frankfurt-kitchen-small-sp-113421>, Erişim Tarihi: 10.07.2017