



## **Erken Cumhuriyet Döneminde Mekansal Değişimlerin Popüler Yayınlar Üzerinden Okunması: Konutta İç Mekan Deneyimlenmesi**

**Ş. Ebru OKUYUCU**

*Afyon Kocatepe Üniversitesi Güzel Sanatlar Fakültesi İç Mimarlık ve Çevre Tasarımı Bölümü  
ebruokuyucu@hotmail.com*

### **ÖZET**

Cumhuriyetle birlikte değişmeye başlayan toplumsal düzen ve geleneksel yapıdan uzaklaşan yaşam biçimi yeni mekan arayışlarını beraberinde getirmiştir. Bu bağlamda Türkiye'nin yeniden yapılandırılmasına ilişkin mekansal değişimlerin nasıl olduğuna, dönemin mimari özelliklerinin mekan perspektiflerine nasıl yansıdığına ve bu yenilikçi tutumun mekansal boyutlarının topluma nasıl ulaştırıldığına dair sorgulamaların yapılması gerekmektedir. Cumhuriyet sonrası modernist yaklaşım üzerine kuramsal veriler ışığında, erken Cumhuriyet döneminde inşa edilen konutlarda yaşanan iç mekan değişimlerinin popüler dergiler üzerinden okunması amaçlanmıştır. Bu tip bir okuma, erken Cumhuriyet döneminde Avrupa'da süregelen mimari yaklaşımların analizini ve eş zamanlı olarak Türkiye'deki mekansal değişimleri sorgulamayı gerekli kılmaktadır. Bu bağlamda çalışmada öncelikle Erken Cumhuriyet Dönemi'nde (1923-1938) Avrupa'daki modernist mimari yaklaşımı ele alınacaktır. Bu çerçevede 19. ve 20. Yüzyılda Avrupa'da mimarlık üzerinde etkili olan sanat akımları kısaca tanıtılmış ve Erken Cumhuriyet Dönemi'nde Türkiye'deki konut mimarisini etkileyen Bauhaus, Pürizm, Kübizm gibi modernizmin temel akımlar incelenmiştir. Elde edilen bulgular, aynı dönemde Türkiye'deki mimari ortamın çözümlenmesinde girdi sağlayacaktır. Erken Cumhuriyet Dönemi'nde mekansal kimlik arayışı çerçevesinde popüler dergilere yansıyan mekan çözümlenmeleri ve önerilerinin Türkiye'deki konut iç mekan tasarımının analizine katkı sağlayacağı düşünülmektedir. Erken Cumhuriyet Dönemi mimarlık üretiminin kültürel ve sosyo-ekonomik yaklaşımlarının kavranması amacıyla, söz konusu dönemde yayınlanmış olan süreli yayınlar incelenmiştir. Böylece Erken Cumhuriyet Dönemi yapılarının biçimsel özellikleriyle beraber, iç mekan tasarım özellikleri, mobilya donatıları ve mekansal kurguları kavranmaya çalışılmıştır. Bu bağlamda 1920-1940 yılları arasında yayınlanan popüler dergiler taranarak konut iç mekan tasarımını içeren yazılar analiz edilmiştir. Milli Kütüphane arşivinde bulunan dergiler taranmış ve ilgili yazılar kullanılmıştır. Milli Kütüphane arşivinde yer alan dergiler, Osmanlıcadan tercüme edilmiştir ve Türk



alfabesinin kullanılmaya başlamasından sonra yayınlanan mimari içerikli dergilerden de çıkarımlar yapılmıştır.

**Anahtar Sözcükler:** Cumhuriyet Dönemi Mimarlık, Cumhuriyet Dönemi Konut, Konut İç Mekan Tasarımı, Cumhuriyet Dönemi Süreli Yayınlar

## **Reading Spatial Changes through Popular Publications in the Early Republican Period: Experiencing Interior Space in Houses**

### **ABSTRACT**

The social order which began to change with the Republic and the lifestyle that moved away from the traditional structure brought the search for new places together. In this context, how spatial changes related to the restructuring of Turkey have occurred, how architectural features of that time were reflected on the spatial perspectives and how spatial aspects of this innovative approach were conveyed to the society should be searched. In the light of the theoretical data related to modernist approach after the republic, it is aimed to read the changes in the interior spaces of the houses which were built in the early Republican period through popular magazines. Such a reading makes the analysis of the ongoing architectural approaches in Europe during the early Republican era and simultaneously spatial changes in Turkey necessary. Within this context, firstly the modernist architectural approach in Europe will be focused on at the Early Republican Period (1923-1938). Within this framework, art movements which were influential on architecture in Europe during the 19th and 20th century have been briefly introduced and basic movements of modernism such as Bauhaus, Purism, Cubism which affected the domestic architecture in Turkey during the Early Republican Period. The findings which have been obtained will provide input to analysis of the architectural environment in Turkey during the same period. Within the framework of spatial identity search in Early Republican, it is considered that spatial analysis and suggestions reflected in popular magazines will make a contribution to the analysis of interior space design for houses in Turkey. In order to understand the cultural and socio-economic approaches to architectural production in Early Republican Period, the periodicals published in that period were examined. Thus, stylistic features of the structures in the Early Republican Period have been tried to be understood in addition to interior space design features, furniture fittings and spatial constructions. Within this context, popular magazines published between the years of 1920-1940 were reviewed and the articles which were about interior space design for houses were analyzed. The journals in the archive of the National Library were reviewed and related articles were used. The journals in the archive of National Library were translated from the Ottoman Turkish and conclusions



were made from the architectural magazines which were published after the Turkish alphabet began to be used.

**Keywords:** Republican Period Architecture, Republican Period Housing, Interior Space Design of a House, Periodicals of Republican Period.

## 1. GİRİŞ

Cumhuriyetin ilan edilmesiyle başlayan gelişim ve değişim süreci her alanda olduğu gibi mimarlıkta da etkisini göstermiştir. Avrupa'da etkisini gösteren mimari yaklaşımlar, eş zamanlı olarak Türkiye'de mimarlık alanında da uygulanmaya başlanmıştır. Cumhuriyet dönemi, Türk toplumu açısından değişimlerin, yeniliklerin ve farklılıkların yaşandığı bir dönemdir. Cumhuriyet döneminde, yaşanan dönüşüm sürecinde sosyo-ekonomik, kültürel, hukuksal ve siyasal yapı üzerindeki değişimler, Batı'nın çağdaş toplumları ile aynı düzeye ulaşabilmeyi hedefleyen projeler doğrultusunda oluşmaktadır. Hem bu değişimler hem de bu dönemde yer alan farklı mimari akımlar nedeniyle mimari yapıların biçimlenişi farklılaşmıştır. (1. Ulusal mimarlık akımı, rasyonel-fonksiyoncu akım, kübizm gibi). Doğal olarak belirtilen bu değişimler ve akımların etkileri en çok konut mimarisinde görülmüştür. (Bozdoğan, 2002). Özellikle Türk aile yapısının yaşam biçimindeki değişimin, konutların iç mekanlarında yeni mimari yaklaşımları beraberinde getirdiği gözlemlenmektedir.

Cumhuriyetle birlikte değişmeye başlayan toplumsal düzen, geleneksel yapıdan uzaklaşan yaşam biçimiyle yeni mekansal arayışları da beraberinde getirmiştir. Mimarlıkta farklı dönemlerle ifade edilen gelişmeler mekan perspektiflerini de paralel yönde etkilemiştir. Bu dönemde "Modern" ve "Asri" sözcükleri değişim ideolojisinin sembolü olarak, her alanda olduğu gibi mimari ve mekanı çağdaş boyutta tanımlamak amacıyla da oldukça sık kullanılmışlardır. Dönemin Anadolu coğrafyası içinde, daha çok doğuya gidildikçe belirginleşen konutlar da bu perspektifi yansıtan, geleneksel bir düzenin parçası niteliğindedirler. Cumhuriyet'le birlikte, Anadolu kentlerinde yaşanan değişim daha çok kamu yapılarıyla kendini hissettirirken; bu sürecin günlük yaşama yansımaları zaman almıştır. Anadolu'nun bütününde modernleşen ve geleneksel kalanın oluşturduğu iki kutuplu bir yapı görülmektedir (Bilgin, 1996).

## 2. ERKEN CUMHURİYET DÖNEMİNDE AVRUPA'DA MİMARİ YAKLAŞIMLAR VE EŞ ZAMANLI OLARAK TÜRKİYE'DEKİ MEKANSAL DEĞİŞİMLER

Foucault, mekanı bir metin olarak ele almakta ve iktidarın izlerini tüm toplumsal mekanlara dağıtmış, her yerde sahne, seyir, işaret olarak mevcut birer metin gibi okunabileceğini vurgulamaktadır (Yeşilkaya, 2003). Dolayısıyla tüm toplumlarda mekanlar iktidarı ellerinde bulunduran hükümetlerin ideolojilerine göre şekillenmektedir.



Mimarlık alanında yaşanan gelişmeler, ülkelere ve bölgelere göre farklılık gösterse de belirli bir zaman sonra benzer mimari kimlikler ortaya çıkmaktadır. 20. Yüzyılın başlarında görülen mimarideki değişimin, süreçteki yansımalarının analiz edilmesi gerekmektedir. Benevolo'ya (1981) göre, modern hareketin başlangıcı üç başlık altında toplanmaktadır. Modern mimarlık, endüstri devrimine bağlı teknik, sosyal ve kültürel değişmelerle 18. Yüzyıl sonu ile 19. Yüzyıl başlangıcı arasında doğmuştur. Teknolojiyle ortaya çıkan ve önce demiryolları, köprülerde görülen modern hareket daha sonra binalarda da etkisini göstermeye başlamıştır. Geleneksel ve seçmeci tavırlar bir kenara bırakılarak yeni teknik ve strüktürler denenmeye başlanmıştır. Walter Gropius tarafından savunulan Bauhaus, sanat ve endüstriyi birleştirerek, katı tutumlardan arınmayı, bireysel özgün tasarımları öne çıkarmayı hedefleyen modern mimari bir tavır sergilemektedir. 19. yüzyılın sonlarında ortaya çıkan çağdaş ve yalın mimari anlayış, 20. Yüzyıla gelindiğinde mimaride hızla gelişmeye ve yayılmaya başlamıştır. Birol'un da (2006), ifade ettiği gibi Mimaride Adolf Loos, Tony Garnier ve Auguste Perret, Art Nouveau'daki yalınlaşma yaklaşımını geliştirerek belli noktalarda Art Nouveau ile çakışan, belli noktalarda da ondan tümüyle ayrılan Erken Modernizmin temellerini atmışlardır. Adolf Loos ise Viyana'da Art Nouveau'ya karşı bir eğilim sergilemektedir. Loos, mimaride süslemeye yer olmadığını savunarak, sade, yalın bir mimari anlayışını benimsemektedir. Loos'un tasarladığı ve süsten arınmış anlayışın hakim olduğu Steiner Evi, modern mimarlığın temelini atıldığı bir örnek olarak karşımıza çıkmaktadır. Ayrıca, ilk olarak Adolf Loos tarafından "Ornament is crime" (Süsleme cinayettir) gibi katı bir formülle ifade edilmiş olan rasyonalizm, 1919 yılında Hollanda'da De Stijl ismi ile kurulan bir grup tarafından Loos'a göre daha radikal bir tutuma dönüşmüştür (Birol, 2006). Aynı dönemde Amerika'da Sullivan'ın öncülük yaptığı Chicago okulu göze çarpmaktadır ve "biçim, işlevi izler" sloganu da modern mimarlık anlayışıyla örtüşmektedir. Modern mimarlık ilkelerini Dostoğlu (1984), işlevsellik, programın belirleyiciliği, strüktürün ifadesi, teknoloji ve endüstrileşmeye olan inanç, süslemeden ve tarihsel referanslardan arınmış soyut formlar, mimarlık sorunlarına evrensel çözümler bulmaya yönelik pozitivist düşünceler olarak belirlemiştir.

Bu bağlamda Türkiye'de erken cumhuriyet dönemindeki mimari yaklaşımların temelini oluşturan Avrupa'daki mimari akımların sürecini analiz etmek gerekmektedir. Erken cumhuriyet dönemi öncesi ve sonrasında ortaya çıkan mimari akımların temel ilkelerinin ve iç mekan özelliklerinin değerlendirildiği tablolar oluşturulmuştur.



<b>ARTS&amp;CRAFTS (1850-1914)</b>	<p><b>TEMEL İLKELER</b></p> <p>Arts and Crafts Hareketi, Viktorya Dönemi İngiltere’de, kötü sanat, kötü üslup hatta kötü sosyal koşullara gösterilen yaygın bir tepkidir (Penty, 1934). Eklektik dönemde yeni arayışların başlaması gerektiğini söyleyen William Morris, yeni bir sanat dilinin oluşmasını gerektiğini savunarak Arts&amp;Crafts hareketini savunmuştur (Pilehvarian, 1993). Klasizmin ya da Gotik’in kuralları yerine, zanaatin getirdiği estetik normların kurallarıyla yeni formlar, el sanatlarına geri dönülmesi, üretimin önceden olduğu gibi elle yapılması.</p> <p><b>İç Mekan Özellikleri</b></p> <p>Döşemeler, cilalı ahşap, açık renkte boyanmış latalar, tavanlar, süslü sıva işlemler, boyalı ahşap girişler</p> <p>mobilyalar, gotik tarzı, metal şerit menteşeler, kendi renginde veya yeşile boyanmış, şömineler, boyalı ahşap bacalar, renkli camlı pencereler, turkuvaz, yeşil, kırmızı renkler</p>
<b>ART NOUVEAU(1890-1910)</b>	<p><b>TEMEL İLKELER</b></p> <p>19. Yüzyıl sonlarında Avrupa’da John Ruskin ve Henry Van De Velde’nin öncülüğünde ortaya atılan Art Nouveau, eski üslupların taklidine ve Neo-Klasizme kaşıit bir hareket olarak doğmuştur Kortan (1986), Mutlu, (1996) ve Yılmaz’ın (2005) belirttiği gibi, doğadaki formları esas alarak kübik denecek geometrik stilin yanında hafif ve görsel bir hareket yaratmaktadır. Artık amaç, fazlalıklardan arınarak daha rafine ve daha yalın bir mimari ortaya koymaktır . Genellikle dönemin sert geometrik biçimlerine karşın, bitkisel biçimlerden türeyen daha yumuşak, akıcı çizgilerle ifade olunan Art Nouveau, 19.yy sonlarına doğru sanatçıların yeni arayışlar içine girerek, geçmişin ağır ve gösterişli sanat, dekorasyon ve yaşam fikrinden uzaklaşarak, sade, fonksiyonel, ekonomik ve aynı zamanda estetik yenilikler oluşturma arzusuyla ortaya çıkmıştır (Batur, 1995). Klasik/neo-klasik/akademik olandan farklı olarak asimetriye, geometrik olarak tanımlanması zor olan tipik plan öğelerine, cephe düzenlerinde frontaliteden kaçışa, kitlelerde serbest çıkmalar ve eklemelere, bezemede ve resimde coşkunun bir eğrisellik ve çizgiselliğe, kıvrım ve bükümlere, uçuculuğa, doğaya ve doğanın akılcılığına eğilimli bir tasarım anlayışı</p>



	<p><b>İç Mekan Özellikleri</b></p> <p>Bezemeler, zarif demir parmaklıklar, kapılar, pencereler, vitraylar, Mobilya ve mekanın bütünlüğü, mobilyanın iskeleti, döşemesi ve mekandaki diğer donatıların aydınlatma elemanları, halı, duvar gibi uyum içinde olması (Russel,1986) Bu üslubun en karakteristik özellikleri, dalgalı kıvrım formlar, kuğular, tavus kuşları, çeşitli su kuşları, fantastik figürler, çeşitli egzotik bitkiler, zambaklar, nilüferler, kadın figürleri, stilize bitki motifleridir (Vural, 2004).</p> <p>Dönemin mobilyalarında bulunan asimetric, kıvrıklık, doğayı konu olarak kullanma, kadınsı, ince el işçiliği, kakma uygulaması, süs oyması, pahalı olma gibi özellikler aynı zamanda Rococo tarzında da uygulanmaktaydı. Farklı olarak donatıların iskelet yapıları daha sağlam ve işlevselliği ön plandaydı.</p>
☺	<b>TEMEL İLKELER</b>

20. yüzyılın başlarında görülen en büyük yenilik, elektrik aydınlatmasıdır. Işığı açık bir mekandan yansıtarak dolaylı olarak aydınlatma, ya da bazen cam ve ipek kumaş gibi ince kumaş üzerinden geçirerek yayarak aydınlatma sağlanması bu döneme aittir. İlk flüoresan lambalar 1920'lerde ortaya çıkmıştır. 20. yüzyıl yaşamın yalınlaştığı, kadınların çalışmaya başladığı, evde çok zaman geçirmediği bir dönemdir ve bu bağlamda mekanlar daha kullanışlı ve yalın olmaya başlamıştır. Boyla, (1997), evlerdeki odaların küçüldüğünü belirtmiş ve mekanlar tek aileye göre tasarlanmaya başlamıştır. Modernizm ilkelerinin benimsenmesiyle işlevsel, aydınlık ve dışa dönük mekanlar ortaya çıkmıştır.

### **İç Mekan Özellikleri**

Her türlü süse hayır diyerek sade ve rasyonalist bir mimarlık anlayışı, 'biçim işlevi izler' ilkesi Modern Mimarlık hareketini Dostoğlu'nun tanımlamasıyla en iyi anlatan ilkeler ise işlevsellik, programın belirleyiciliği, strüktürün ifadesi, teknoloji ve endüstrileşmeye olan inanç, süslemeden ve tarihsel referanslardan arınmış soyut formlar, mimarlık ve kent sorunlarına evrensel çözümler bulmaya yönelik pozitivist ve ütopyik bir inanç vb. düşüncelerdir (Dostoğlu, 1984).

Duvarlar düz sade, beyaz veya renkli boya ile boyanmış olup, tavanlar alçaltılmış, odalar küçülmüş, süsleme kaldırılmış, mobilyalar sade ve rasyonel, mobilyaların ayakları silindir veya düz kare metal, iç mekanda deri, ahşap, kumaş, metal malzeme duvarları açarak iç-dış ayrımını ortadan kaldırmıştır. Artık duvarlar taşıyıcı değildir. İç ve dış birbirine geçtiği için klasikten farklı olarak tamamen yeni bir zemin kat planı oluşturulmuştur. Tüm yapı değişik işlevsel istemlere uyarak bölünen bir mekandan oluşur. Hem tekdüze yineleme, hem de simetri ortadan kalkmıştır. Yeni mimarlık simetri yerine işlevsel özellikleri nedeniyle birbirinden farklı olan parçalarda dengeli bir ilişki önerir.

### **BAUHAUS (1918-1932)**

#### **TEMEL İLKELER**

Bauhaus anlayışı, günümüz endüstri tasarımı uygulamalarının temelidir (Le Corbusier, 2007). Modernizmin gelişmesinin, 20. yüzyılda birçok yönü olmuştur, bunlardan biri de Bauhaus'un açılmasıdır (Pina, 2003). Seçer (2006), Bauhaus'un, sanayi ile sanat arasında bir kültür oluşturmak, işlevselliğin yanında estetik değerleri de yakalamak, üretimde standartlaşma ve prefabrik üretimi yapmak, iç-dış arasında ilişki kurmak, çağın yeni malzeme ve teknolojilerini kullanmak, tasarımın her alanında profesyonelliği oluşturmak olduğunu belirtmiştir.



	<p><b>İç Mekan Özellikleri</b></p> <p>Bu dönemde yapılmış olan konutlar çok iyi tasarlanmıştır. Mutfak, tüketim ve yemek hazırlama işlevi için kullanılmıştır. Yasama mekanı geniş ve güneşli olup aynı zamanda gerektiğinde yemek, oturma ve çalışma mekanlarıyla bütünleşen bir mekandır. Bu mekan evin merkezinde yer almakta, manzara ve bahçe ile ilişkisi bulunmaktadır . Bu dönemin en çok göze çarpan teknolojik tasarımı ise çelik borulu mobilyalar olduğu görülmektedir. Pina (2003), Bauhaus ve modernizmin en çok hayran olunan, kabul edilen ve kopyalanan donatısının çelik borulu sandalyeler olduğunu ve bu sandalyenin bir simge haline gelerek 20.yüzyılda en çok akılda kalan form olduğunu ifade etmiştir. 20. yüzyılın sosyal yaşam biçimlerinde giderek artan özgürlük ve informelliği hesaba katan, gerçek anlamda esnek ilk ev olmasının yanı sıra, kullanıcısının çok çeşitli ihtiyaçlarına da açıkça cevap verdiğini ifade eder.</p>
<b>ART DECO (1928-1935)</b>	<p><b>TEMEL İLKELER</b></p> <p>1920'lerde ve 1930'larda etkisini gösteren, Neoklasik, lüks ve aristokrat bir tasarım anlayışına sahip olan Art Deco akımının, Art Nouveau'dan etkilendiği görülebilir. Sanatın her alanında etkisi görülen akımın Art Nouveau'nun yanında neoklasisizm, konstruktivizm, kübizm ve futürizm gibi hareketlerin de karışımı olduğu gözlemlenmektedir. Art Deco, çağdaş dünyanın çoğunluğunu yansıtır. Şartlara sonsuz uyum sağlayarak, dünyanın her yerindeki insanların hayal güçlerine serbestlik vererek, fantezilerini, korkularını ve arzularını ilan etmiştir. Art Deco sanatı, yeni teknik ve malzemelerle sade ve fonksiyonel mobilya tasarımını öngörmektedir. Köşeli ve çoğu kez egzotik materyallerle süslenmiş, genelde son derece parlak cilalanmış, geometrik biçimler mevcuttur. Süslemeler az ve incedir. Bu dönemde rahat, kullanımı ve bakımı kolay mobilyalar üretilmiştir (Yılmaz, 2005). Art deco akımı ile tepki, daha grafik bir şekle bürünmüş ve 20. yüzyıl başından ortalarına kadar, dünyanın pek çok yerinde, hakim tek mimari anlayış olarak kabul edilecek olan Rasyonalizm'e bir temel oluşturmuştur (İnceoğlu, İnceoğlu, 2004).</p>



Eğriselliğe yer verilmemiş olması, mutlak soyutlamayı ve öze ulaşma isteğini dile getirmesi, üç ana rengin ön plana çıkarılması, özellikle mimaride tümevarımcı yaklaşım olarak mekan birimlerinin bir küpün merkezinden merkezkaç kuvvetinin etkisiyle fırlayan parçalar şeklinde algılanması gerektiğini vurgulaması ve serbest plan anlayışının getirilmesi gibi özellikleri ile de yüzyıl başındaki diğer yaklaşımlardan ayrılan ve Pürizm'i hazırlayan etken olmuştur (Kortan, 1986).

### **İç Mekan Özellikleri**

Yılmaz (2005)'e göre, bu tarzın sadeliği, dünyanın her yerinden getirilen ve nadir bulunan değerli ahşap türleriyle dengelenmiştir. Bakırdan, gümüşe ve altına kadar birçok değişik metal türü bol bol kullanılmıştır. Alüminyum, dekoratif malzeme olarak ilk kez ortaya çıkmıştır. Cam da masaların yüzeyleri için sık kullanılan bir malzemedir ayrıca parlak renkli ipek kumaşlar gözdedir ve deri de ilk olarak, hem mobilyaların iç kısmını astarlamak hem de sandalye ve masaları kaplamak için kullanılmıştır. Pile (2005), bu dönemin mobilyalarında zengin bir malzeme kullanımı olduğunu söylemektedir. Saç abanoz, kaplumbağa kabuğu, zebra derisi, parlak metal, cam, ayna çoğu tasarımda dikkat çeken malzemeler arasındadır. Rokoko gibi el işçiliğine geri dönüş, parlak renkler, kromajlı metal yüzeyler, hem Art Nouveau'un akıcı çizgileri hem de Bauhaus'un yalınlık anlayışı birlikte, geometrik ve doğal biçimlerin stilize edilmesi, simetri, köşeli hatlar ve düz çizgiler hakim, bezemede obsidyen, nefes, oniks gibi doğal malzemelerin yanı sıra plastik morötesi cam gibi yapay malzemelerde kullanılmakta, turuncu ve kırmızı gibi sıcak renkler hakim, tabureler, rahat koltuklar kullanılmaktadır.



**KÜBİZM (1907-1950)**

**TEMEL İLKELER**

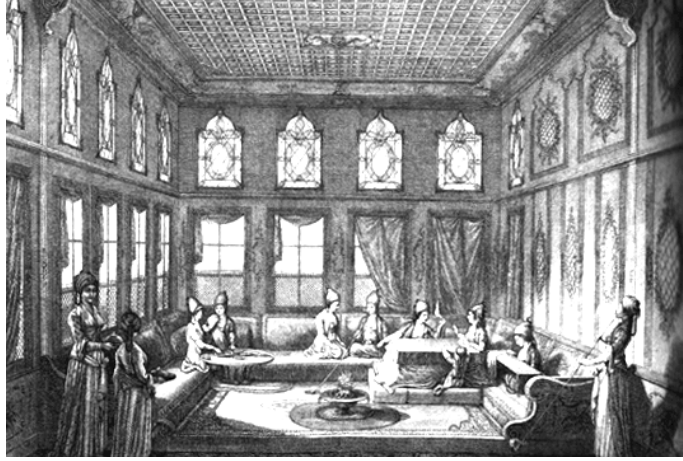
Dışsal biçimin önceliği, en bariz şekilde 1930'lu yıllarda bütünüyle dönüşmüş, batılılaşmış ve laikleşmiş hayat tarzlarının görsel işaretleri olan "kübik ev" ve "kübik apartman" örneklerinin çoğalmasıyla görülmüştür. Bu çoğalma 1930'ların sonlarında bu hayat tarzlarına yönelik eleştirilerin başlamasına kadar sürmüştür (Bozdoğan, 2002) Kübik binalar, tamamen süsten arınmış, ihtiyaca cevap veren mekanların düşünülmesi, taraçalara ve ufki pencerelere yer verilmiş, evlerin güneş almaları için planlanmış, basit ve rahat eşyalar kullanılmıştır. Kübist yaklaşımda, binalarda iki tür kütle bulunmaktadır. Birincisi, binanın tüm vücudunu oluşturan büyük ve önemli kütle, ikincisi ise tezyinat amacıyla esas kütleler üzerine ilave edilen ikincil kitleciklerdir. Kübik mimari bu kitlecikleri bir tarafa bırakmış, binanın esas kütlelerini ön plana çıkarmış ve ahenk aramıştır. Binaların üzerinde küçük oymaları, taştan veya sıvadan yapılmış çiçekleri yoktur. Bina hem estetik hem iktisadi olmalıdır. Yirminci yüzyılda özellikle savaştan sonra, boş yere harcanacak para olmamalıdır. Binanın yüzüne süsleme yapmak yerine, işlevselliği sağlayacak bir detaya para harcanmalıdır. Binalarda daha önceki yıllarda kullanılan taş, ahşap, tuğla yerine betonarmenin kullanılması mekanlarda kullanım esnekliğini sağlamıştır. Binada yapılan girinti ve çıkıntılar, ihtiyaca göre şekillenmiştir. Güneşten ve havadan maksimum yararlanmak ve panoramik bir manzara görünümü elde edilmesi adına geniş pencereler yapılmıştır. Mimaride kübizmin, dönemin yaşayışının ihtiyaçlarını karşılamak adına ve aynı zamanda imkanlarının doğrultusunda doğduğu vurgulanmıştır.

### **İç Mekan Özellikleri**

1929'da Villa Savoie'nin tamamlanmasından hemen sonra, Le Corbusier'nin eser ve fikirleri dergiler aracılığıyla popülerleştirilmiştir. Kübik evlerin sade ve basit görünmelerine karşın asrın bütün ihtiyaçlarını içinde barındırdığına işaret edilmiştir. Geometrik planlar özellikler işlevselci ve rasyonalist terimlerle açıklanmış, geniş pencerelerle bol ışık ve hava girmesi, sade ve işlemsiz-oymasız yüzeylerin toz tutmayan sağlıklı mekanlar yarattığına dair bilgiler verilmiştir (Bozdoğan, 2002). Bu yayınlarda iç mekanlar hakkında ki yazılarda kullanılan kübik eşya terimi, modern taşınabilir mobilyaların istenen niteliklerine karşılık gelmiştir: kullanışlılık, hafiflik, koruma kolaylığı , süssüz basit geometrik tasarımlar, vs. Bu dönem mimarisini tanımlamak için kullanılan kübik kavramı yine dönemin mobilyaları için de kullanılmıştır. Ancak bu dönemde kübik mobilya olarak adlandırılan mobilyaların pek çoğu, modernizm'in katı kurallarından uzaklaşan çizgileriyle dikkati çekmektedir. Bu tasarımların, modernizm kurallarının uygulandığı yapılarla kesiştiği en önemli nokta kitlesel ve yalın oluşlarıdır. Bu açıdan bakıldığında "kübik mobilya"nın modernizm'den çok "Art Deco" etkisinde geliştiği görülmektedir. Bauhaus'un yalınlığını Art Nouveau'nun akıcı çizgileri ile birleştiren bu dekoratif tarz adını, 1925'te Paris'te düzenlenen, Dekoratif Sanatlar ve Modern Endüstri Sergisi'nden alan Art Deco; özellikle 1930'lardan itibaren, tüm dünyada olduğu gibi Türkiye'de de kabul görmüş ve kübik mobilya olarak yeni mimarinin modern mekanlarda kullanımı yaygınlaşmıştır. (Boyla, 1997)

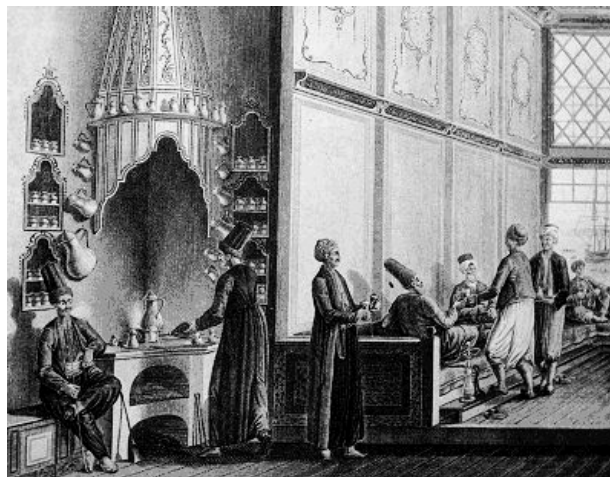
### **2.1. Erken Cumhuriyet Döneminde Türkiye'de Mimari Yaklaşımlar**

Osmanlı dönemi mimarisinde iç mekanlarda kullanılan elemanlar, dış cephede de bir düzenleme ile yansıtılmıştır. Ahşap işçiliği, pencerelerde renkli cam süslemeleri, renkli sır tekniği ile oluşturulan çiniler, Klasik Osmanlı Dönemi'nin elemanlardır. Duvar yüzeylerinde çini, mermer malzemeleri sıklıkla kullanılmıştır. Özellikle cami yapıları, saraylar ve gelir düzeyi yüksek sınıf konut iç mekanlarında süslemeye çok önem verilmiştir. Renkli sır tekniğinde yapılan çiniler, yapıların baslıca iç mekan süslemelerini oluşturmuştur. Bu çinilerin üzeri çeşitli Osmanlı motifleriyle süslenmiştir. Genellikle cephelerde taş ve tuğla malzeme kullanılmıştır. Yer yer renkli sırlı tuğla ve çinilere de rastlanmaktadır. 18. yüzyılda batılılaşma hareketleri sonucunda Barok ve Rokoko özellikler Osmanlı sanatında mimaride ve süslemelerde uygulanmaya başlamıştır. Bu uygulamalar Osmanlı mimari ve süsleme anlayışıyla birlikte yer almıştır (Resim 2.1.).



**Resim 2.1.** 18. yüzyıl sonunda İstanbul'da bir Osmanlı üst sınıf konağında oda resimlemesi (Sey, 1999).

Yapılarda girinti ve çıkıntılar, hareketli yüzeyler, kırılmalar, korint sütun başlıkları, bitki motifleri, altın yaldız Rokoko özellikleri göstermektedir. Zamanla kullanım yaygınlaşmış ve Ampir, Neo Klasik, Art Nouveau gibi uygulamalar da eklettik bir üslup oluşturmuştur. Batılı üsluplar iç mekanda uygulanmaya başlamıştır (Yılmaz, 2005). Duvarlar düzlemsel niteliklerini kaybederek, içbükey ve dışbükey yüzeyler haline almış; daire planlı merdivenler kullanılmaya başlamıştır. Osmanlı yönetimi, imparatorluğu zindeleştirme ve Avrupa'ya kendi şartlarıyla karşı koyma çabasıyla, 1790'larda modernleşme programı başlatmıştır. 19. yüzyıl boyunca Avrupa modellerini temel alarak; teknik, idare, hukuk ve eğitim alanlarında reformlar yapılmıştır (Çelik, 1998). Bu reformlar mimari, iç mekan düzenlemelerini de etkilemiştir (Resim 2.2).



**Resim 2.2.** 19. yüzyıl Osmanlı İmparatorluğu'nda kahve evi mekanı

19. yüzyıl Türk mimarlığında yaygın duvar resimleri örnekleri vardır. Genellikle kırsal alanlarda dış duvarlarda çarpıcı öğeler, pencere ve kapı öğeleri vurgulanırken, dini



yapılarda simgesel biçimler kullanılmıştır. 18. yüzyılda kullanılan daha çok barok ve rokoko çizgiler taşıyan bezeme motiflerin yerini ampir motiflere bırakmıştır. Tavanlar, tavan etekleri, kubbeli mekanlarda kubbe içleri, kemer içleri, pandantifler ve duvarlarda yer alan resim ve bezemelerde 19. yüzyılın ikinci yarısında yeni teknikler göze çarpmaktadır. Doğrudan sıva veya ahşap üzerine boyananların yanı sıra çoğu kez ahşap tavan veya duvarların kaplama tahtaları üzerine yağlıboya bezemeler yapılmıştır. Tavanlarda geometrik bölmeler veya madalyonlar içine yerleştirilmiş manzara ve natüremortlar çeşitlilik kazanmıştır. 19. yüzyılın ikinci yarısından sonra özellikle Beylerbeyi, Dolmabahçe, Çırağan ve Yıldız Sarayı, İhlamur ve Göksu Kasrı tavan ve duvarları dönemin süsleme öğeleri arasında geometrik bölmeler ya da madalyonlar içinde resimlerle bezenmiştir (Yılmaz, 2005).

Art Nouveau'nun İstanbul'a ilk olarak, dekoratif eşyalar satan dükkanlar ve İstanbul'da yayınlanan kadın dergileri ile girdiği tahmin edilmektedir. Öte yandan, 2. Abdülhamid'e ithaf ve hediye edilmiş 1898 tarihli *Der Moderne Stil* isimli bir albüm olduğu da bilinmektedir. Albümün, yayınevi sahibi tarafından 2. Abdülhamid'e, kataloğa eklenen akımı tanıtıcı açıklama yazısıyla sunulması, Sultan'ın Alman kültürüne duyduğu ilgiyi göstermesi ve bu ilginin Alman diplomasi, sanat ve endüstri çevrelerince değerlendirilmesi ve Avrupa'da güncel olan bu akımın Osmanlı topraklarına tanıtılma yolunu göstermesi bakımından önemlidir (Barillari ve Godoli, 1997).

Akım, diğer üsluplar gibi Avrupa'dan "ithal" edilmiştir, dolayısıyla ortak ideal ve kaygılara sahip sanatçı ve mimarların bir oluşum ya da dergi etrafında düzene başkaldırma ve geleneksel olanla bağları koparma kaygıları yoktur. Buna rağmen, Afife Batur, *Servet-i Fünun Dergisi*'nde yer verilmiş Art Nouveau desenlere ve Art Nouveau ile ilgili bir de tanıtım yazısına dikkat çeker (Batur, 1995). Afife Batur (1995), 1900 veya kesin tarihi bilinmeyenler de dikkate alınarak 1898'lerde başlayan İstanbul'daki Art Nouveau mimarlığı uygulamalarının, 1. Dünya Savaşı ile kesintiye uğrayan başlıca iki periyodu olduğunu belirtmektedir; bunlardan ilki 1900-1915 yılları arasında, başlangıcından 2. Meşrutiyet'e kadar olan süreyi kapsamakta ve profesyonel mimarların cami, türbe, çeşme, müze, resmi yapı, okul, ticari ve her türlü konuta uygulamalarını içermektedir. İkinci dönem ise; 1922-1930 yılları arasında, orta sınıfın Art Nouveau'yu benimsemesi ile geniş bir coğrafyada anonim mimari ile şekil bulmaktadır. Anonim mimariye geçişte 2. Abdülhamid'in tahttan indirilmesiyle saray mimar kadrosunun değiştirilmesinin ve yabancı mimarların İstanbul'dan ayrılmalarının etkili olduğu belirtilmektedir.

Art Nouveau iç mekanlarının önemli bir malzemesi olan cam, Beyoğlu'nda sınırlı olarak vitray ve kapı üstlerinde, bazen de pencerelerde renkli cam veya yapıştırma cam olarak

yer almıştır. Avrupa'dan ithal edilen ve Art Nouveau tasarımlı çinilerin yüzyıl dönümünde kullanıldığı bilinmektedir. Özet olarak, İstanbul Art Nouveau'sunun hem Viyana kökenli geometrik tutum hem de İtalyan Stile Floreale kökenli naturalistik ve bitkisel tutum olmak üzere iki ana üslubu olduğunu söylemek mümkündür (Barillari ve Godoli, 1997).

### **2.3. Cumhuriyet Dönemi Konut Mimarisi**

19.yüzyıl Türkiye'sinde klasik Osmanlı konut geleneği izlerinin devam ettiği, yüzyılın sonlarında ise batılılaşma ile ortaya çıkan siyasal, ekonomik ve toplumsal değişimlerin, konut mekanına etkileri, geçiş süreci içinde henüz olgunlaşmamış sonuçları olarak değerlendirilebilmektedir. İmparatorluğun son dönemleri olan 20. yüzyıl başlarında da, batı hayranlığı, toplumsal yaşantıyı etkilemiş ve apartmanlaşmaların artması ile batıya özentili bir biçimlenme başlamıştır. Cumhuriyetle birlikte yerleşmeye başlayan geleneksel geniş aile düzeninden çekirdek aile yapısına geçiş, mimarlıkta yaşanan gelişmelerin mekandaki yansımalarını güçlendirmiştir. Bozdoğan'a göre (1996), Türkiye geneli ele alındığı zaman; değişimin daha çok kent merkezli olduğu görülmektedir. Bu nedenle gerek konutlarda gerekse konut harici yapılarda mekansal değişim bölgelerinin ekonomik ve kültürel yapısına göre kademeli olarak hayata geçmiştir. Konumu dolayısıyla daha çok İstanbul merkezli olarak gelişen bu batılı yaşam biçimi, Cumhuriyetin ilk yıllarında da aynı özelliğini sürdürerek diğer kentlerdeki konutların mekanlarını da etkilemiştir. Kozmopolit bir yapıya sahip olan İstanbul'da çeşitlilik gösteren konutlar, geleneksel geniş aile yapısına uygun mekan düzenlerini, 1930'lara yaklaştıkça terk etmeye başlamışlardır. Çağdaşlaşma yolunda eskiye dayalı olan her şeyi reddetme eğiliminde; hızla "Çekirdek Aile" düzenine geçmeye çalışan ailelerde kopmalar başladıkça yeni dönemin yeni yapılarına ilgi artmıştır. Tanzimat'tan başlayarak değişen üst sınıf ev kültürü ve aile yaşantısı çoğunlukla bürokrasi ve ticaretle uğraşan seçkinlerin evlerini değiştirmiştir. Aynı yöndeki değişimi diğer kentlerin önde gelen ailelerinin evlerinde de görmek mümkündür. Bu yeni düzen geleneksel ev düzeninden uzaklaşmayı da ifade etmektedir. Cumhuriyet Türkiye'sine geçişin kazandırdığı ivme ile aile yapısındaki çözülme eğilimi yaygınlaşmaya ve mevcut geleneksel konut düzeni ihtiyaçlara cevap verememeye başlamıştır. (Bozdoğan, 1996). Anadolu'nun doğal yapısındaki özelliklere bağlı bir oluşum gösteren geleneksel yapıdaki konutlar ve mekanları, iklim ve çevresel etkilere göre programlandığı için mevcut düzen korunmuştur. Bu konutların genel mekan düzeni ekonomik koşullara göre fazla bir farklılık göstermemekle birlikte; farklılık yapının ve odaların kuruluşundaki özen ve süs öğelerinde göze çarpmaktadır. Daha çok 19.yüzyıldan günümüze uzanan bu yapılarda iç mekana az sayıda mobilya katılmış; ancak değişim büyük kentlerdeki ivmeyi yakalayamamıştır (Küçükerman,1996).



Yeni konutlar gelenekselden farklı olarak çekirdek aile yapısına göre programlanmış, daha önce "Oda" olarak, tüm eylemlere cevap veren mekanların yerini; "Oturma Odası", "Yatak Odası", "Salon" gibi fonksiyonlarına bağlı olarak kullanılmaya başlayan mekan düzeni almıştır. Eski düzende "Sofa" olarak tanımlanan hacimler ise yerini hol ve koridorlara bırakmıştır. Ancak mekanlardaki değişim ve yeni yaklaşımlar, modernizmin mimarideki yansımaları kadar hızlı yaşanmamıştır. Yeni mimari ile inşa edilmiş konutlarda yaşama süreci başlamasına rağmen pek çok konutun iç mekanlarında, "eski ve yeni" alışkanlıklara paralel kullanılan eşyalarda da çeşitlilik ve eklektik bir tutum görülmektedir. Bozdoğan, 1930'ların Türk Mimari kültüründe modernizmin esasen ideolojik bir biçimde sahiplenildiğini savunur. Ulusal Mimarlık uygulamalarının terk edilmesinin ve modernizme yönelmenin bir diğer sebebi ise ekonomiktir. Uzun bir savaş döneminden çıkmış olması ve 1929 ekonomik krizinin ağır koşullarının sonucunda Ulusal Mimarlığın masraflı süsleme öğelerinin (taş, kalem işi, çini vs.) uygulanması güç bir hale gelmiştir. Temel prensiplerinin arasında sadelik ve fonksiyonelliğin en önemli yeri tuttuğu modern mimarlık, ekonomik açıdan da 1930'ların koşulları için Ulusal Mimarlığa göre daha uygundur (Bozdoğan, 1996).

Dönemin modern anlayışını yansıtan "Kübik" tanımı ile inşa edilen konutlar, aynı tanıma uygun mobilyalarla döşenmiş mekanlar, modern yaşam imajını yaratmanın koşulu olarak dönemin yayınlarıyla halka ulaştırılmaya çalışılmıştır. Dönem yayınlarında modernist sadeliği ve biçimleri nitelemek amacıyla benimsenen 'kübik' teriminin sıklıkla kullanılmış olması, yeni biçimin popülerliğini işaret etmektedir. Yaşam biçiminin şekillenmesinde doğrudan çok büyük etkisi olan konut, bu bağlamda öne çıkmış, biçimsel olarak modernist özellikler taşıyan konutlar inşa edilmeye başlanmıştır. Konut mimarisinde görülen değişim aile yapısındaki, yaşam tarzındaki değişimlerden, ekonomik koşullardan ve ideolojik tutumlardan bağımsız değildir. Dönemin Türk mimari anlayışını kavramak, Avrupa'da süregelen akımların eş zamanlı olarak Türkiye'deki etkisini algılayabilmek ve yeni mimari yönelimlerin analizini yapabilmek bağlamında, dönemin popüler dergileri ve yayınları kaynak olmuştur. Dönemin konut mimarisi ve iç mekan tefrişleriyle ilgili bilgilere ve görsel malzemelere dergilerden ve popüler yayınlardan ulaşmak mümkündür.

### **3. POPÜLER YAYINLARDAN KONUT İÇ MEKANLARININ DENEYİMLENMESİ**

Tüm konut örnekleri ile ilgili temel bilgiler ve görsel malzemelerin kaynağı olan Mimar dergisinin ismi, Arapça kökenli olması sebebiyle, 1935'te merkezi yönetimin isteği üzerine değiştirilir ve dergi Arkitekt ismini alır. Zeki Sayar 1941'den sonra dergiyi tek başına çıkarmaya başlamıştır ve dergi 1980'e kadar yayınlanmıştır (Tanyeli, 2007). Zeki Sayar, Abidin Mortaş ve Aptullah Ziya Kozanoğlu tarafından 1931 yılından itibaren Mimar isimli



derginin (1935 yılında ismi Arkitekt olarak değiştirilecektir) yayınlanmaya başlanmasıyla, dönemin mimarlık ortamı daha görünür kılınmıştır.

Aylık popüler Modern Türkiye Mecmuası'ndaki bir makalede gururla şu gözlem dile getirilmiştir: "Avrupalı için ev sırf şahsın olan hususi bir şeydir. Bizde ev, şimdi şimdi bu medeni seviyeye yükselen bir müessese ve teşkilat olmaya başlamaktadır... Türk vatandaşı, birçok iyi şeyi olduğu gibi, meskeni de cumhuriyet devrinde tanımış bulunuyor. Ve işte bunun için bizde ev yapmak, ev döşemek fikirlerinin pek yeni olması yüzünden, içimizde hemen hemen ekserimiz güzel ev yapmayı, güzel yerleşmeyi bilmiyoruz." İdeal örnek hala yaşam dünyası ev ya da "aile yuvası" olan aydın bir eş, anne ve arkadaş olan kadındı. İdealize edilen bu yuva imajı, yuvayı kuran kadının becerisiyle zevkli ve tutumlu bir biçimde düzenlediği "güzel, rahat, sade ve kullanışlı" modern evdir. 1930'ların popüler dergilerindeki iç mekan örnekleri ve döşemeleriyle ilgili görüşlerde rastlanan "kübik eşya" terimi, eski evlerdeki dönem mobilyalarının iriliği ve aşırılığıyla karşıtlık oluşturan, kullanışlılık, hafiflik, kolay bakım, bezemeden arınmış basit geometrik tasarım gibi modern, hareketli mobilyalarda aranan nitelikleri vurgulamak için kullanılmıştır. Mimarlar, bütün tasarım alanlarında uzman olduklarını kanıtlayarak otoritelerini meşrulaştırmak amacıyla bütüncül tasarım (iskemleden duvara asılan resimlere ya da vazodaki çiçeklere kadar tutarlı bir modernist sezgiyle, her nesnenin ve eşyanın tasarlanması ve düzenlenmesi) ilkesini savunmuşlardır. Türk mimarlarının meslek dergisi Mimarlık'ın ilk sayısında Aptullah Ziya, mimarların evlerin dışı kadar içi ile meşgul olmak gerektiğini savunmuştur (Ziya, 1931).

Bu çalışma için taranan Hanım, Hanımlar Alemi, İnci, Süs, Yedigün, Yeni Kitap ve Yıldız gibi dönemin birçok resimli dergisinde, evlerin iç düzenlemelerle eşyaların, düzenleniş biçimlerini, bazı basit yapım tekniklerini anlatan bilgilere de yer veren ev örneklerine özel bölümler ayrılmıştır. 1930'ların sonunda Emin Necip Uzman'ın, popüler Cumhuriyet dönemi dergisi Yedigün'ün "Ev" bölümünde yer alan haftalık katkıları gibi, başka Türk mimarlarının da tasarımları diziler halinde yayımlanmaya başlamıştır (Bozdoğan, 2002). Kâğır yapıların çoğunda badanalı duvar ve tavanlara rastlanırken, modern yakalama yönünde konut sahibinin gelir durumuna göre yağlı boya ve kâğıt kaplı duvarlar öne çıkmaktadır. Edip Hakkı, Mimar dergisine yazdığı makalede duvar kâğıtlarının modern sanatla birlikte farklı bir boyut kazandığından söz ederken, aynı zamanda mekana uygun desenlerde kâğıtların kullanılması gerekliliğine karşılaştırmalı olarak değinmiştir. (Resim 3.1.)





**Resim 3.1.** Edip Hakkı'nın önerdiği duvar desenlerinden örnekler. *Arkitekt,,(6)*, İstanbul, 1932, 175.

Dönem mekanlarında sıkça rastlanan bir öge de duvar halılarıdır. Eskiye dayanan alışkanlıklarla, farklı renk ve desenlerde yöresel halılarla giydirilen duvarlar yüzeylerde doku zenginliği yaratmaktadır. Köşk ve konak gibi konutların tavan yüzeyleri genellikle oymalı ve özel dekorlu olabilmektedir. Ayrıca bu tip konut mekanları özelleşmeye başladıkça daha çok misafir odası olarak ayrılan mekanlarda ince işçilikli tavanlar (boyalı veya vernikli), özel bir yer tutmaktadır (Resim 3.2, 3.3.).



**Resim 3.2.** Duvar halısı kaplanmış bir oda  
(İnönü Vakfı Arşivi)



**Resim 3.3.** Pembe Köşk tavan resmi.  
(Şehbal,cilt:3, 1914, 85.)

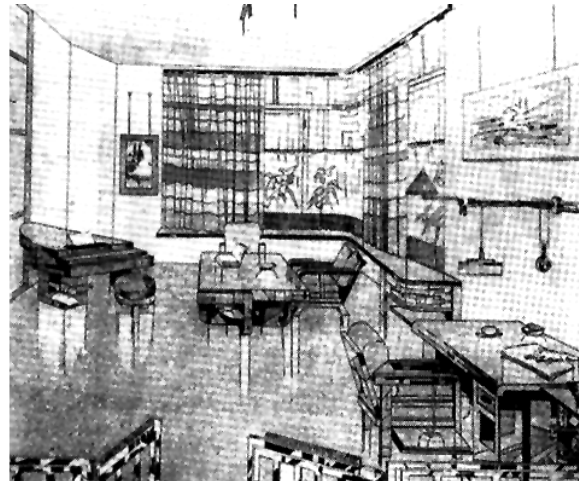
Modern planlı konutların, duvarlarında da yenilenen konutlarda olduğu gibi çoğunlukla yağlı boya ve kağıt kullanıldığı görülmektedir. Ancak mekanların eski düzenden tamamen farklı bir yaklaşımla, "modernizm" in kuralları doğrultusunda ele alınış biçimi çeşitlenerek duvar yüzeylerine de taşınmıştır. Genellikle misafir odası ya da salon olarak kullanılan mekanların duvarlarında programlanmış nişler, dekoratif amaçlı tasarlanmıştır. Bu nişler

kimi yerde duvarla bütünleşmiş; bazen de ahşap malzemenin kullanıldığı, kitaplık gibi raflı depolama elemanlarına dönüşmüştür (Resim 3.4.).



**Resim 3.4.** Vedat Tek evi, 1913, İstanbul, Tek aile arşivi (Suha Özkan-Pelin Dervis koleksiyonu)

Üst sınıf evlerin iç mekanlarında kullanılan mobilya ve donatı elemanları, kozmopolit kültür ve beğeni karışımı sergilemiştir. Örneğin, Paris'ten gelme tuvalet masaları ve aynalar, şark işi halılar ve el yapımı, sedef kakmalı, geometrik desenli "İslami" mobilyalar ile bir arada bulunabilmektedir. Ayrıca batılı değerlere bağlılığı simgeleyen piyano, Türk iç mekanında yerini almaya başlamıştır (Resim 3.5.). Mobilyalarda eski konutlardaki mobilyaların hantallığı ve yüzeyselliğinin tersine; kullanışlılık, hafiflik, koruma kolaylığı, süssüz basit geometrik tasarımlar gibi mobilyalar tercih edilmeye başlamıştır. (Bozdoğan, 2002).



**Resim 3.5.** 1930'larda iç mekan düzenlemeleri (Bozdoğan, 2002, sf:232).

Ancak I. Ulusal Mimarlık dönemi gelişmeleri mimar sayısının yeterli olmaması nedeni ile yabancı mimar egemenliğinde oluşmuştur. Bu nedenle gelişmeler, dönemin dış etkileri altında biçimlenmiştir. İşlevi ön plana alan akılcı tutum, belirli bir oranda dönemi belirlemiştir. 1927'lerde başlayan değişimler, belirli bir evrim geçirerek 1940'lara kadar uzanmış, bunu 1940-1950 yılları arasında II. Ulusal Mimarlık olarak adlandırılan dönem izlemiştir. Ancak bu dönemde biçimsel yaklaşımla, ulusal bir yaklaşım yaratılmak istenmiştir. Dış ve iç etkilerle beslenen, duygusal bir düzeyde gelişen bu akım, savaş ve benzeri koşulların değişmesiyle, kısa sürede etkisini yitirmiştir (Sözen, 1989).

Erken Cumhuriyet dönemi konut mimarisinde ve özellikle iç mekanlarında yeni mimari yaklaşımların, mobilyaların ve mekan detaylarının anlatıldığı popüler dergilerden o dönem konut iç mekanlarının tasarımlarına dair çıkarımlar yapılmıştır. Erken Cumhuriyet döneminde çıkarılan popüler dergiler taranmış ve Asri Türkiye Mecmuası, İnci, Süs ve Yıldız dergilerinde konut iç mekan tasarımlarına yönelik yazılar Osmanlıca'dan Türkçe'ye çevrilmiş ve yorumlanmıştır.

**ASRÎ TÜRKİYE MECMUASI, CİLT 1, SAYI 1, 1 MART 1926, SAYFA 21.**

**"Yuvamızı Nasıl Tanzim Etmeliyiz",**



Evin güzelliği, orada yaşayanların tatlı, temiz asûde ve alekser mesut bir hayat geçirmeleri için en esaslı amil teşkil eder. Bunun içindir ki medeni milletlerde "evini göreyim nasıl adam olduğunu söyleyeyim" sözü bir düstur olarak kabul edilmiştir. Biz bu sütunlarda Türk gençliğine güzel ve şık evlerin nasıl yapıldığını ve bunlar için ne gibi vasitalardan istifade edildiğini yazacağız. Bugün yemek odalarından biraz bahsedelim. Tabiiye-i numunelerimizi bize her işte rehber ve model olan medeniyetlerden alacağız.



#### YEMEK SALONU

Yemek Salonları senelerden beri muhafaza ettikleri ananevi şekli ve tarzı gayb etmeye başlamıştır. Artık yemek odaları da sade hatlar ve basit eşya ile yalnız son derece zarif ağaçlardan mamul levazım ile süslemekte ve yemekten sonra mukalemelerin (sohbetlerin) bu odalarda uzayıp gitmesi için ihzar olunmaktadır. San'at-ı tezyin (süsleme sanatları) bu salonlarda fevkâlâde bir inkişafa (ilerlemeye) mazhar olmuştur. Mesela işte bir yemek odası (dergideki resime bak). Ortada yuvarlak üstü bir ayna gibi parlayan ayakları ve kaidesi garb-ül şekil bir yemek sofrası, yanda duvara dayalı üst kısmı açık altı kapaklı küçük bir dolap, açık kısmında kitaplar, kapalı kısmında eve ait ufak tefek eşya mahfuzdur. Yanda bir kanepa yaylı geniş bir kanepa, sonra yine evvelki gibi bir dolap diğer duvara dayalı küçük bir büfe, odanın ortasında da yerde dallı bir halı yayılır ki bütün bu eşyanın ne kadar zevkle tertip olunabileceğini resmen göstermektedir.

#### EV SAHİBİNİN MESAİ ODASI

Bir evin her odasında olduğu gibi şüphe yok ki, ev sahibinin mesai odasında da kadın eli daha doğrusu zevk-i selimi görünen bu zevkin asri temayüllerle mezc (birleşmek kaynaşmak) olduğunu tezahür etmek lazımdır. Mesai odaları her türlü fazla ziynetten arı bulunmalıdır. Burada pek çok eşyaya ihtiyaç vardır. Şimdi yazıhaneler alelekser (çoğunlukla) odanın ortasında ancak bir kenarı duvara yakın olarak bulunmaktadır. Cam yerine kıvrımlı içinden perdelerle mestûr (örtülü) kütüphanenin iki taraftan istirahat veya kitap kıraati için koltuklar bulunmaktadır. Yerde mantarlı bir muşambanın ortasına halı yayılmaktadır. Duvarlar ziyadesiyle sade ve ancak bir iki tablo ile müzeyyendir. (s.21)

#### İÇ MEKAN ANALİZİ

Asri Türkiye Mecmuası dergisinde yayınlanan bu yazıda, döneme ait bir evin yemek odası ve çalışma odasının mekan tasarımı değerlendirilmiştir. Oda, işlevine yönelik olarak kullanılmıştır. Yemek yeme alanı ve oturma alanından oluşan odada sadece gereksinimler için mobilyalar düzenlenmiştir. Yemek odasının oldukça sade ve az eşyalı olduğu görülmektedir. Süslemelerden arınmış ve basit, yalın mobilyalar kullanılmıştır. Koyu renkli ahşap masanın, dolapların ve sandalyelerin kolay taşınabilir, hafif olduğu ve

koltuğun ise kübik, abartıdan uzak olduğu görülmektedir. Dolapların boyutları küçük olup, kitapları ve ev eşyalarını muhafaza etmeye yönelik kullanılmıştır. Duvar kağıtlarının yerini birkaç tablo asılmış sade duvarlar almıştır. Çalışma odasının iç mekan tasarımı da oldukça yalındır. Sadece gereksinimlere yönelik mobilyalar seçilmiştir. Ahşap çalışma masası, kitaplık ve dinlenme koltuklarının tasarımları oldukça sadedir ve eşyalar az yer kaplamaktadır. Kübist yaklaşımın hakim olduğu dönemde çalışma odasında kullanılan mobilyalar, saf geometrik biçimlerden oluşmakta ve eğrisel formlara yer verilmemektedir. 20. yüzyılda benimsenen işlevsel, kullanışlı, yalın mekan gibi moderrizm ilkeleri odanın mekan tasarımında da görülmektedir. Odanın küçülmesi, tek aileye göre tasarlanması modernist yaklaşımın yansıması olduğu kadar, süsleme yerine işlevsellik için para harcanması da kübizm ilkelerini yansıtmaktadır.

### **ASRÎ TÜRKİYE MECMUASI, CİLT 1, SAYI 3, 1 MAYIS 1926, SAYFA 23.**

#### **“Odalarımızı Nasıl Tanzim Edelim? Duvarlarımıza Nasıl Boyalı Kağıtlar Yapıştırıalım?”**



#### **“Odalarımızı Nasıl Tanzim Edelim?, Duvarlarımıza Nasıl Boyalı Kağıtlar Yapıştırıalım?”**

Odalarımızda karşımıza gelen en mühim kısım duvarlarımızdır. Duvarların ihmali büyük bir kısım işgal ettikleri için hiç de caiz değildir. Duvarları nasıl süslemeli? İşte bir ev kadınına meşgul edecek mühim meselelerden biri. Bizim evlerimizde alelekser (ekseriyetle) evlerin inşa edildiği sıralarda yapılan boyalarla kaplıdır. Boyalar da zevk-i selime muvafık, sanatkârane hele yeni zevki okşayana hiç rast gelmedik. Halbuki duvar tezyinatında Garp ne kadar geniş hatveler (sınır, aşama) aşmıştır. Bundan dolayı bazı mühim Fransız tezyinatçılarının nokta-i nazarlarını bervechi ati (aşağıda) derç etmeyi (açıklamak) faydalı buluyoruz.

Andremar isimindeki Fransız dekoratörü diyor ki;

*“Bir odanın duvarlarına ait tezyinatın nasıl olması lazım geleceği keyfiyeti odanın şekline, eşyanın cinsine tabiidir. Hatta tavanın yüksek veya alçaklığıyla alakadardır. Duvar tezyinatı için her şeyden evvel gelip geçici modadan çekinmek lazımdır. Kostüm modası, renk her vakit değişebileceği halde duvarlarınızın kağıdı ve tezyinatı kolay değişemez. Bundan dolayı has boyalı kağıt veya tezyinat tavsiye olunur. Mesela bazen yaldızlı boyalı*



*kağıtlar vardır ki bunlar Japonya'dan gelir. Salon ve odalara, borulara(?) pek zarif bir renk verir ve uzun müddet muhafaza olunabilir. Birkaç seneden beri kullanılmaya başlayan akaju (maun) ve tahta kenarlı duvar tezyinatı odanın nisfini (yarısını) işgal ederek pek tatlı manzara husule getirmektedir."*

Henri Harapon namındaki dekoratör de diyor ki;

*"Odanın duvarlarına yapıştırılacak kağıdın veya vurulacak boyanın odanın vaziyeti ile alakası vardır. Mesela oda cenuba (güney) bakıyorsa şiddetli renklerden içtinab (kaçınmak) gerekir. Kırmızı, sarı, turuncu gibi renkler güneşin inikası ile büsbütün şiddetlenir. Halbuki oda şimale (kuzey) bakıyor ise bu renklerin intihabı kullanımı daha doğrudur. Keza sayfiyede gözle yeşil renge pek ziyade alışmış olduğu için evin içinde bu rengin istimali (kullanımı) doğru olmasa gerektir. Halbuki bir şehir odasında bu renk aranır. Genç kızların odası için yeşil desenli duvar tezyinatı ne kadar şayan-ı tercihtir. "*

Mösyö Dominyon diyor ki;

*"Evvvela her türlü korneşleri, skuletorları (?) ortadan kaldırmalı buna dikkat etmedikten sonra her türlü mesai heba olmuş demektir. Duvarda beyaz rengin hiç kıymeti yoktur. Kağıtlarla da duvarların pek güzel tezyin olunabileceğine de kanaat getirmelidir. Ben güzel renkli kağıtlarla yaptığım odayı bez ve akaju tezyinatı ile yapamadım." (s. 23)*

### **İÇ MEKAN ANALİZİ**

Asri Türkiye Mecmuası dergisinin yazısında duvar kağıtlarının öneminden bahsetmiştir. Duvar kağıtlarının ve duvar renginin seçilmesinde odanın konumunun, yüksekliğinin ve boyutlarının önemi vurgulanmakta ve günün modasına göre değil de odanın niteliklerine göre seçimin yapılmasının daha uygun olduğu söylenmektedir. Bu söylem, oda tasarımlarında gelişigüzel renklerin kullanılmaması ve abartılı süslemelerden uzak durulması gerektiğine gönderme yapmaktadır. Odanın aydınlatılması ve kullanımına yönelik duvar renklerinin seçilmesi, mekan tasarımında işlevselliğin ön plana çıktığının göstergesidir. Tasarımda izlenen yöntem, odanın süslenmesinden ziyade odanın nasıl ışık alacağı, kullanıcılar üzerindeki psikolojik algısı ve yapılan uygulamanın modaya göre geçici değil, kalıcı ve dayanıklı olması eğilimindedir. Bu söylemlerden, işleve uygun, ömrü uzun, ekonomik ve aynı zamanda estetik olma gibi modernizm ilkelerinin iç mekan tasarımlarına yansıdığı çıkarımları yapılmıştır.

## İNCİ DERGİSİ SAYI 0008 YIL CİLT , 1 MART 1926, SAYFA

### “Ev Eşyaları”,



Avrupa moda ceryanlarından bizimde mutlaka birkaç hafta tehirle hisse-i nasibimiz oluyor. Misal ev eşyaları: Avrupalılarımızın altın yaldızlı konsolları, sandalyeleri, masaları bir tarafa bırakarak adi ahşaptan imal edilmiş hafif ve şık eşyalar ile evlerini döşüyorlardır. İstanbul'da olan bir ev tefrişine teşebbüs edilse mobilya dükkanlarına girince sade eşyaya bir kere bile bakmaya tenezzül etmeden doğru renkli, yaldızlı takımlara gider, onları almak için uğraşırız. İstanbul'da kaç ev sade ve zarif eşya ile süslenmiştir? Sokakta gördüğümüz en son modaya muvafık giyinmiş şık hanımlardan yüzde kaçının evi hüsn-ü tabiyetle tefriş olmuştur? Sokakta gördüğümüz pek şık beylerden hangisinin bir yazı odası vardır? Halbuki Avrupa'da en orta halli bir ailenin bile pek zarif bir salonu mevcuttur. Resimlerimizden biri Avrupa'da en son sistem bir kütüphane odasını diğeri de bir ev antresini gösteriyor. Bu son model eşya ile süslenmiş aile yuvaları temizlik hususunda da gayet rahat. Esasen pek hafif olan mobilyalar pek kolaylıkla tebdil-i mekan ettirilerek temizleniyor ve bu suretle kendilerini naza çeken hizmetçilerin gözünü yıldırıyor. Böyle temiz ve şık bir ev, aile reisini de cezbeder. Bir ev efendisi, hanımın hüsn-ü tabiyetiyle süslenmiş, temizlenmiş evini, kahve mahallerinin tütün kokulu bozuk havalı yerlere tercih edeceği şüphesizdir.



### İÇ MEKAN ANALİZİ

İnci dergisinin yazısında Avrupa'da yer alan bir iç mekan örneği sunmuştur. Bu örnek üzerinden olması gereken ç mekan tasarımına yönelik açıklamalar yapılmıştır. Modernizm ilkelerinin benimsendiği Avrupa'da iç mekanların sade bir tasarım anlayışının hakim olduğundan, hafif ve kolay taşınabilir mobilyaların kullanıldığına ve temiz ve ferah iç mekanların oluştuğuna vurgu yapılmıştır. Yazıda verilen bu örnek tasarım, Türkiye'deki iç mekan tasarımlarına gönderme yapmış ve süslemelerinin abartılı olduğu, yaldızlı mobilyaların kullanıldığı oda tasarımlarından artık uzak durulması gerektiğine vurgu yapılmıştır. Bu söylem, modernizm ve kübizm ilkelerinin benimsendiğini ve sade, yalın, hafif mobilyalı tasarım anlayışının Türkiye'deki konutların iç mekanlarını da etkilediğini göstermektedir.

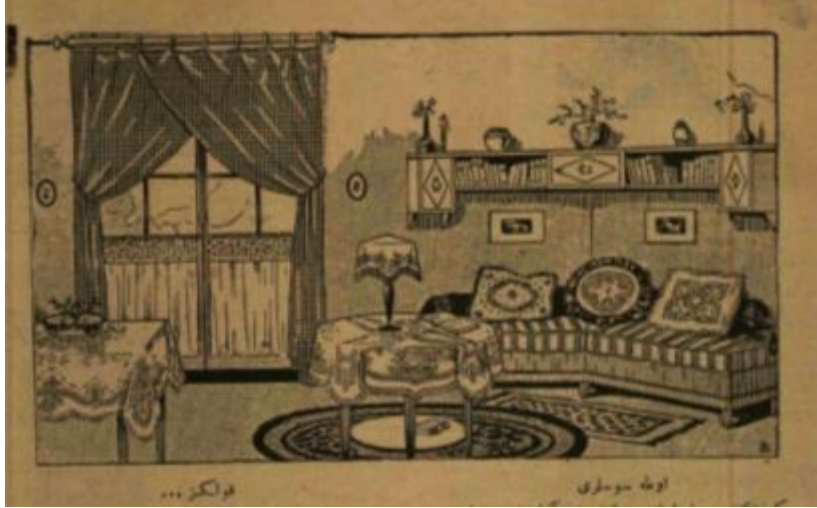


**SÜS DERGİSİ 0067, SAYI 8, 4 AĞUSTOS 1926, SAYFA 5 .**

**“Oda Süsleri”**



Güzelliğin şartı esasisi külfetten azadelik demektir. Fakat hiçbir şeyde külfetperverlik dahili tezyinatta olduğu kadar fena ve ağır bir tesir ifa etmez. Güzellik bilhassa sadelikte tecelli eder. Mesela bir oda düşünüyorsanız, mesela bugünkü hayat şartlarında bir misafir almak için bir oda yapacaksınız. Bunu ağır peluşlar, ipekli kumaşlar, som yıldızlı kornişlerle oymalı, kakmalı çerçevelerle, bükümlü kıvrımlı perdelerle süsleyip bir kabus hissi peyda etmek vardır. Birde sade kumaşlar, düz kornişler, basit çerçeveler, hafif perdelerle tezyin etmek vardır. Birinci surette; misafir, hiç ferah hissetmez, oturduğu müddetçe bunaltı, ağırlık altında boğulur, zincir altında bir zindanda hapis olmuş gibi rahatsız olur ve kaçıp kurtulmak en birinci amil teşkil eder. İkinci surette ise; bir bahçede çiçekler arasında bulunuyormuş gibi ferahlanır, memnun olur, tebessüm eder, güler, konuşur, teessüfle veda eder ve bu ziyaretten en latif bir hatıra saklayarak ayrılır. İşte resmimiz böyle hafif, zarif, döşenmiş bir oda ifade ediyor, masraf yok, para dökülmemiş, yalnız his ile zevk var, yalnız güzellik var. Duvarın köşesine üç dört parça ahşaptan bir kitap rafı yapılmış, üstüne iki üç çiçeklik dizilmiş. Duvara iki çubuktan çerçeve ile resim asılmış, her şeyde sadelik hafiflik iltizam olmuş, fakat heyet-i mecmuanın zerafeti o kadar ahenktir, o kadar latif ki; insan görünce hevesleniyor ve oturunca his ediyor.



### İÇ MEKAN ANALİZİ

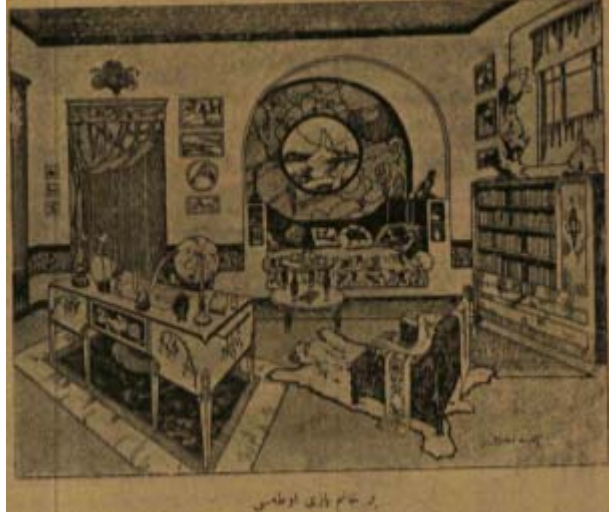
Süs dergisinin bu yazısında misafir odalarındaki yoğun süslemenin misafiri rahatsız edeceğinden, sade ve hafif tefrişatın ise, misafirin kendini iyi hissetmesini sağlayacağından bahsetmektedir. Resimde ise sade, hafif, zarif bir oda tariflenmiştir. Misafir odalarının ağır, süslü, abartılı tasarımları, yaldızlı, oymalı mobilyaları eleştirilmiş ve bunun yerine yalın çizgilere sahip ekonomik tasarımlar önerilmiştir. Konutların en önemli odalarından biri olan misafir odalarında bile yoğun, ağır, abartılı ve pahalı mobilyalar eleştirilmiştir. Bu da misafir odalarının tasarımlarında işlevin ön planda olması gerektiğinin, ağır mobilyalar yerine kolay taşınabilen, kolay monte edilebilen mobilyaların kullanılması gerektiğinin ve süsten arınmış sade tasarımların yapılması gerektiğinin göstergesidir. Modernizm ve kübizm ilkelerinin çerçevesinde önerilen iç mekan tasarımlarının benimsendiği bu yazıda görülmektedir ve güzelliğin aslında külfetten arınmak olduğunun altı çizilmektedir. İşlevsel, ekonomik, süsten arınmış, sade, yalın, hafif, net ve köşeli hatlara sahip mobilyalara (kanepe, masa, kitaplık) sahip oda tasarımları, modernist ve kübist yaklaşımların yansımasıdır.

**SÜS DERGİSİ 0121 , SAYI 14, 15 EYLÜL 1926, SAYFA 4-5 .**

**“Bir Hanım Yazı Odası”**



Titrek boncuklarla rengarenk ince kamyş çubuklardan mamul perdeyi kaldırınız; arz-ı didar eden şık oda ruhunuzu şüphesiz derin bir meftuniyetle saracaktır, bu bir genç hanımın yazı odasıdır. İnsan buraya girdiği zaman, o kadar derin, o kadar başka, o kadar hususi ve samimi bir hava solursunuz. Bir elbise nasıl sahibinin ruhunu temsil ediyorsa, aynı surette bir ev ve bir odada sahibinin nefasetini esbabı hususunda o kadar yakın bir ehemmiyete maliktir. Dört duvardan ibaret bir oda, sahiplerinin zevklerine göre, namütehane çehreler alabilir, her zevk şahsiyetine nazaran ona öyle güzellik manaları öyle renkleri verebilir ki, bu bir oda olmaktan çıkarak, adeta sahibinin şahs-ı siması olur. Mesela şu resme bakalım; bu resmi bir hanım tarafından tertip ve tezyin edilmiştir, odaya bakınca hanımefendinin ruhunu bütün manasıyla okuyabiliriz; hanımefendinin zevkinde ahenk ve icat vardır. Burası sahibesinin ruhuyla örtüşen bir mabettir; alemin tüm renkleriyle mezbun resimli bir pencere, önünde rengarenk ipek yastıklarla dolu bir minder. Az ileride küçük bir çay masası. Emin olabilirsiniz ki bu çay takımı bir misalini pek güç bulacağınız nadir, nefis, yeni en ince zevk ve en derin bir itina ile seçilmiş alınmış bir şeydir. Minderin terkindeki antika camekanda pek kıymetli hatıralar sıralanmıştır, büyük annelerden, büyük amcalardan kalma nevar-ı nefise ki, her biri hayat kadar kıymetlidir. Kitap rafındaki kitapların her biri nadir muazzez eserlerdir. Orada muhteşem bir ayı postu üstüne konulmuş bir koltuk var. Koltuğa gömülünüz, bir kitap alınız, odanın havay-ı mahremi, eşyanın tesis-i zerafeti , kitapların ruh-u nevazisi ile sermesut saniyeler geçiriniz.



### **İÇ MEKAN ANALİZİ**

Süs dergisinde bir genç kızın odası betimlenmiştir. Oda, eğrisel formlara sahip, bitkisel motiflerle süslenmiş mobilyalarla donatılmış ve detaylar düşünülerek tasarlanmıştır. Çalışma masasında, kitaplıkta ve koltukta bitkisel motifli süslemeler mevcuttur ve çalışma masasının, orta sehpanın zarif, ince ayakları vardır. Camın önünde oturma alanı oluşturularak işlemeli kırılentlerle donatılmış ve zeminde halıların yanında birde ayı postu kullanılmıştır. Tüm bu tasarım detayları, bitkisel biçimlerden türeyen daha yumuşak ve akıcı çizgiselliğe sahip Art Nouveau akımının ilkelerini yansıtmaktadır. Dönemin sert geometrik biçimlerine karşın, gösterişli dekorasyondan uzak ancak daha rahat çizgilerle ifade bulan oda tasarımlarında aydınlatma elemanları, halı, duvar ve donatılar birbiriyle uyum içindedir. Şıklığın ve zerafetin simgesi olan genç kızların oda tasarımları diğer odalara göre daha yumuşak dokulara sahip ve eğrisel formlu donatılarıyla Art Nouveau yaklaşımını benimsemiştir.

## SÜS DERGİSİ 0141, SAYI 19, 26 EYLÜL 1926, SAYFA 8

### “İki Abajurlar”



Ruh-i hakiki zerafetin izali ve imhası ile sarhoş olan hiçbir hanımefendi yoktur ki evinde kullanacağı en naciz bir eşyada bile şahsiyetinden bir simay-ı nefaset bulunduğunu istemesin. Abajur ise kadın nefaseti itibariyle en birinci ehemmiyeti haiz olan zarif eşyadandır. Bazen bir abajur sahibesinin bütün şahsiyet-i nefisesinin timsalidir. Rastgele mağazalardan rastgele görülerek alınmış yabancı bir abajuru hakiki bir kadın tahmil edip hiçbir vakitte kullanamaz. Bilhassa elektrik abajurları için ne görülmemiş ne ince hayal oyunları müzeyyen şeyler yapmak kabildir. Telden yapılmış bir çerçeve ne zengin, ne şekilli ipekliler ile süslenerek ne latif numuneler yapılır. Boncuklar, teller, pullar, inciler, dökmeler bunlar için en zengin malzemedir, bazen bir abajur...



### İÇ MEKAN ANALİZİ

Süs dergisinin yazısında abajurların oda tasarımındaki öneminden bahsedilmiştir. Boncuklarla, incilerle, pullarla süslenmiş abajurların dekorasyonun bir parçası olması, oda tasarımlarında detayların önemine vurgu yapıldığının göstergesidir. Farklı tarzlarda üretilmiş olan abajurlar, odanın tasarımını tamamlamakta ve diğer donatılarla uyumlu olarak seçilmektedir. Aydınlatma elemanı olarak kullanılan abajurların işlevinin yanında estetiğinin vurgulanması ve üretim, malzeme, süsleme detaylarına önem verilmesi, Art Nouveau akımının mekanın tasarım bütünlüğü ve donatıların uyumu yaklaşımına gönderme yapmaktadır.

## SÜS DERGİSİ 0276, SAYI 31, 12 KANUN-U SANİ, SAYFA 8 .

### “Salon Süsleri”



Kadın demek süs demektir, hakiki kadın odur ki, her şeyinde ziynet, letafet, icad ve eda etmek tabiyetindedir. Böyle bir kadın giydiği elbisenin, oturduğu evin, hatta baktığı manzaranın bile güzel olmamasına tahammül edemez. Salon ise kadınlığın feyz ve tecellisidir. Salonun zerafeti kadının zerafetiyle tayin edilir. Hakiki zerafet ise hiçbir şeyde külfet aramamakta tecelli eder. İşte misal şu resimlerin içerdiği süsler en sade billur kaseler, hasır kafeslerle şıklık icad eder ki, sanatın zevkine delalet eder.



### İÇ MEKAN ANALİZİ

Süs dergisinin yazısında, kadınlar için süslemenin öneminden bahsetmektedir. Salonda bulunan donatıların, kadının zerafetinin göstergesi olduğu düşünülmektedir. Ancak seçilen aksesuarların yine sade, zarif aynı zamanda işlevsel olması, Art Nouveau akımının tasarım yaklaşımıyla örtüşmektedir. Abartılı, süslenmiş ve ağır donatıların yerine daha sade, zarif ve eğrisel çizgilere sahip donatıların tercih edilmesi Art Nouveau tasarım ilkelerindedir.

**SÜS DERGİSİ 310, SAYI 35, 9 ŞUBAT 1926, SAYFA 4 .**

**“Uydurma Bir Sedir”**



Son bir manaya göre icad zerafet demektir, zerafet ise her vakit söylendiği gibi külfetli ağır şeylerde dahi, hafif, basit ve sade şeylerde daha çok tecelli eder. Mesela şu minder, kanepeler, sedir veya nasıl tanımlarsanız, en mükellef bir salonda bile bir numune zerafet teşkil eder. Fakat biraz tetkik edilir ise pek basit şeylerden mürekkep olduğu tezahür eder; mesela açık dolaplı iki tarafta hem kol mesnedi, hem kütüphane, hem çiçeklik, kitap, tütün tablası gibi şeyler için birer raf teşkil ediyor. Minderin altı en sade dört ayaklı bir kerevetten ibarettir. Üstüne geniş bir minder serilmiş, bu sade şeylerin üzerine işleme, boyama, dileme gibi muhtelif şekillerde, muhtelif renklerde yastıklar atılıyormuş. Bir perde çubuğu tutturulmuş, geniş bir perde var ve perde ile yastıkların işlemelerin aynı, modelde zarif bir “hayat-ı mecmua” meydana gelmiş.



### İÇ MEKAN ANALİZİ

Dergide salonların veya oturma odalarının bir parçası olabilecek bir kanepeden bahsedilmiştir. Kanepenin şıklığından ve zerafetinden söz edilmiştir. Ancak kanepenin zerafetinin süslemesinden değil, sade, yalın ve basit tasarımından kaynaklandığı belirtilmiştir. Kanepenin iki yanında açık dolap olması, kolçakların ise kitap, kül tablası koymak için raf olarak kullanılması ve kanepenin hem kütüphane, hem çiçeklik gibi gereksinimleri karşılaması işlevsel yaklaşımın bir göstergesidir. Modernizm ilkelerinden sade, yalın, basit ancak işlevsel olma niteliklerini bünyesinde taşıyan bir tasarımdır.

### SÜS DERGİSİ 0346, SAYI 39, 8 MART 1926, SAYFA 4-5 .

#### “Evlerimizi Süslemek İçin”



Herkes evini tezyin etmek arzusundadır, ve herkes tabii dir ki, kendi zevki, kendi dirayeti nisbetinde evini tezyin eder. Bir süs vardır lüzumsuzdur, fazladır, fakat bir süs vardır ki, oda her günkü hayata zerafet katar. Bugün İstanbul'da herkes istediği ev bulmak hususunda müşkülât oluyor ve istediği değil, bulduğunu kabul ediyor. Sonra harp ve mütareke sefaletleri hemen herkesi eşyasını satmaya, sevk etmeye mecbur bırakmıştır. Avrupa'da yapılan yeni apartmanların her birisinde bir tuvalet odası ve bir banyo bulunur. Beyoğlu'ndaki yeni apartmanlarda da bu mühimmeye çok dikkat olunarak bir banyo bulunduruluyor. Evlerinde böyle banyo yerleri olanlar için biraz fedakarlık edilirse, istedikleri gibi rahat banyolar yapmak kabildir. Fakat herkes banyolu apartmanı alabilecek dolu keselere malik değildir. İstanbul tarafında veya eski binalarda oturanlar





evlerinde banyo değil, tuvalet odası olacak dört arşınlık bir yere bile malik değildirler. Mesela az masrafla bir tuvalet odası tertip etmekte ve bunu zerafetle yapmaktadır ki; şimdi bunu tarif edeceğiz: en eski evlerde bile her odada bir yük ve dolap bulunur. İçine ya bir sandık ya çamaşır sepeti veya yatak, yorgan bırakılır. İşte böyle bir yükten resimde görüldüğü gibi şık bir tuvalet yapılabilir. Bu tuvalette rengine ve levazımına göre en parlak lavabo teşkil edilebilir. Şimdi resimde görülen numunede küçük bir kabinde tuvalet yapmak için nelere ihtiyacımız olduğunu tarif edeceğiz: evvela duvarları ve tavanı örtmek için ya muşamba yahud muşamba yerine gayet zarif numuneleri bulunan döşemelik kumaşlardan, kartonlardan kullanılabilir. Fakat su sıçradığı zaman leke kalmaması için ve temizlemesi kolay olması için muşambayı tercih etmek daha makuldür. Duvarlara muşamba kapladıktan sonra üç metre tülünde ya düz beyaz ve yahud mavi beyaz ve nihayet kırmızı veya yeşil beyaz, diğer nevi bir muşamba tedarik edilmelidir. İkinci aşamada, kalın tahta tedarik edip, bunun üstüne küvet vesaire koymak için lazım gelenleri tespit etmek gerekir. Bu tahtanın üstüne konulacak bütün levazımın ağırlık çekebilme üzere kafi derecede kalın ve bunun duvarlarına möhkem surette bağlı olması lazımdır. Bu tahta uzunluğunda fakat daha dar, yani 15 cm kadar arzında ve daha ince başka bir tahta lazımdır ki; bu nikelden iki mesnet üzerine oturtularak, üstüne lavanta şişeleri vesaire dizilmek üzere bir raf teşkil edilecektir. Nihayet bir uzun yuvarlak çubuk ile keza, yuvarlak tahtadan halkalara havlu asılarak, hepsinden pahalı olmak üzere tercihen beyazi üç ayna alırsak tuvalet odamız tamamlanmış olur. Aynaların biri, yükün iç kısmına, diğer ikisi de yük kapaklarının iç tarafına takılırsa kendimizi her taraftan görebiliriz. Şimdi levazım temin edildikten sonra, bir kutu "ripolen" alıp, tahtaları boyamak gerekir. Rengi açık yeşil, soluk mavi yahud ekru tercih ederseniz "tango" olarak intihab etmek iyi olur. Bir miktar tutkal, fırça, çivi ve döşemeci çivisi gibi saireyi alıp işe başlarız. Evvela yükün dahili cidarını temizlemek, duvarların, kapıların bozuklarını tamir etmek, zımpara kağıdıyla ovmak lazımdır. Sonra küçük rafla büyük rafı "ripolenle" boyamalıdır. Bir yanlışlık yapmamak için sathını ve tavanı ölçmeli ve dahilen kumaşları ve muşambayı kesip dikmelidir. Nihayet büyük rafın önüne dikilecek perdeyi hazırlamalıdır. Bu perde arkasına saklayacağımız şeyleri bir hamlede alabilmek için ortasından açmak lazımdır. Rafları tespit için evvela duvara çizgilerini çizmeli ve duvara konacak kumaşları tesbit edilmelidir. Yatak odası içinde tuvalet masası yapılabilir. Üç tahta sandık, birbirine tespit edilmeli, boyanmalı ve arkasındaki duvara yuvarlak bir ayna rapt edip, masanın bir köşesine şık elektrik lambası koyup, zarif lavanta şişeleri ve ince fırça takımı ile odamız şen ve şuh bir oda şekline gelmiş olur.



### İÇ MEKAN ANALİZİ

Dergideki yazıda savaş sonrası zor durumda kalan halkın eşyalarını sattığından ve bu nedenle daha basit ve yalın eşyalardan oluşan mekan tasarımlarından bahsetmektedir. Yazıda, her evde banyo ve tuvalet odasının bulunmadığı ancak basit yöntemlerle bir tuvalet odasının yapılabileceği belirtilmiştir. Halkın savaş sonrası maddi ve manevi zorluk yaşamaması ve bu bağlamda evlerini istedikleri gibi tasarlayamamaları, ev sahiplerini basit yöntemlerle yapılan mobilyalara yöneltmiştir. Kendi istedikleri gibi tasarlayacakları tuvalet odası, basit ve kolay bulunabilen muşamba, ahşap, tutkal, kumaş gibi malzemelerden oluşmaktadır. Renk seçimlerinde ise ekru, açık mavi ve soluk yeşil gibi soft renkler önerilmiştir. Dergide tuvalet odasının yapım aşamalarının anlatılması ve basit malzemelerle, renk seçimleriyle detayların verilmesi, zanaat ve sanatın birleştirilmesiyle kullanışlı, basit ve sade tasarımların benimsendiği Bauhaus anlayışının temel ilkelerindedir. Odadaki yüklüğün basit yöntemlerle bir tuvalet odasına dönüştürülmesi, kullanıcısının çok çeşitli ihtiyaçlarına açıkça cevap veren Bauhaus ve Modernist yaklaşımın bir ürünüdür. Mevcut bir alanın daha işlevsel bir alana dönüştürülmesi ve bu dönüştürme işleminin süslemeyle değil, basit bir uygulamayla yapılması, Bauhaus ve Modernizmin temelini oluşturan işlevsel tasarım ilkesinin benimsendiğinin göstergesidir.

## SÜS DERGİSİ 393 YILSAYI 44, 12 NİSAN 1926, SAYFA 8 .

### “Evlerimizi Nasıl Süslemeliyiz?”



Oturduğu evde okumak, konuşmak veya çalışmak için kendine ait samimi, şık ve rahat bir köşeye sahip olmak her kadın için önemlidir. Bilhassa kadın demek, ev demektir. Yani evin temizliği, düzeni, intizamı, şıklığı ve zarafeti demektir. Evin iç mekan tertibatında kadının zevki ihmal edilmemelidir ve bu zevk, daima kaideli ve zarif eşyalarla yaşamakla mümkün olmaktadır. Böyle zarif eşyalar için paradan öte zevke ve akla ihtiyaç vardır. Adi çam tahtasından yapılan şekilli, zarif, oymalı, kakmalı eşya yerine daha akılcı ve zevkli mobilyalar kullanılmalıdır. Bu evi döşemek için mağaza sahibinin zevkine gidip bağlanmak, zevksizliğin en birinci alameti olup, buna karşın insanın kendi zevkine göre yaptırması daha mantıklıdır. Yaptırılan eşyalar, ustalıkla yapılmamış olsa bile, sahibinin zevkini temsil ettiği için ihtiyaca cevap verir ki; bu da eşyadan beklenen şeydir. İşte bu sütunlarda her hafta eşya resimleri koyarak hanımlara örnekler sunulacaktır. Bu hafta koyulan iki resimden biri kitap rafı diğeri ise dolaptır. Bu mobilya biçimiyle cazip hale gelmiştir. Bu nevi eşyanın zarafetini çiçeklik, çerçeve, saat gibi küçük eşyalar temin etmektedir. Kitapları eskisi gibi muazzam, battal camlı kütüphanelere doldurup, kapısını kilitleyerek saklamak usulü artık terk edilmiştir. Kitapları rahat alabilmek için içi açık raflara tertip etmek daha kolaydır. Gösterişleri daha iyi algılanır ve kullanımı daha rahat olur. Bu raf-dolap her evde bulunan konsol, dolap gibi eşya ile kolayca inşa olunabilir, üstüne, sağa, sola gelmek üzere tek bir raf ilave edince ve üstüne zarif bir çiçeklik, saat gibi eşyalar koyunca resimdeki gibi şık bir dolaba sahip olunabilir. Buna karşın, nadir ve kıymetli ağaçlardan yapılması şart olmayıp, her hangi bir ağaçtan mesela çırallı çamdan imali mümkündür. Diğer resim aynı şekilde iki kenar dolabı ile ortada bir kanepeden sedirinden ve üstüne konulan bir minderden ibarettir ve kumaş, yastıklar oldukça zariftir.



### İÇ MEKAN ANALİZİ

Dergideki yazıda, evde zaman geçiren kadınlar için özel mekanların tasarlanması gerektiğinden bahsetmektedir. Bu özel alanların oluşumuna katkı sağlayan kitaplık, dolap, kanepeler gibi donatıların pahalı olmasından ziyade işlevsel olmasına vurgu yapılmaktadır. Mağazalardan alınan pahalı mobilyalar yerine, daha ucuz ama daha işlevsel ve daha şık mobilyaların tercih edilmesi gerektiği savunulmuştur. Kitaplıkların hantal yapısının daha şeffaf ve yalın bir forma dönüşmesi, mobilyaların farklı işlevlere cevap vermesi ve aynı zamanda şık, zarif olması Kübist anlayışın ilkelerindedir. Modernizm kadar katı bir tutuma sahip olmayan ancak Art Deco'nun akıcı çizgilerini barındıran, işlev öncelikli, yalın ama zarif mobilya seçimleri Kübist yaklaşımla örtüşmektedir. Mobilyaların kübik bir forma sahip olması ve kült çizgisi yine Kübizm'e gönderme yapmaktadır.

**SÜS DERGİSİ 421, SAYI 47, 3 MAYIS 1926, SAYFA 8 .**

**“Evlerimizi Nasıl Tefriş Edelim?”**



Bir kadının zerafetini yalnız süs değil, etrafındaki eşyası, içinde yaşadığı odası, dayandığı, oturduğu eşyaları tayin eder. Bunun için kadın, kendine has, kendi üslubuyla döşenmiş bir evde ve eşyalarıyla yaşamalıdır. Bu üslup tüm evde olması gerekse de bilhassa yatak odası ve salon için gereklidir. Bir eşya, sahibinin ruhunu, zevkini gösterir. Ancak evi ve odaları tefriş etmek, bibloları koyup süslemekten ziyade harp esnasında bin bir sebeple boşalan odaları tefriş etmekten ibarettir. Bunun için dergimiz, her hafta, basit şekilli fakat zerafet sahibi eşya resimlerini vermeyi vaad etmiştir. Bu sayfada görülen latif köşe, dikkatle bakılacak olursa üç sandıktan yapılmış olup, aralarına ne gibi eşyalar konulup tertip ve tespit edilmişse de yapılan işçiliğin inceliği ve eşyaya kattığı zerafet gözden kaçmamıştır.



**İÇ MEKAN ANALİZİ**

Dergideki yazıda, yine kadınların evlerini nasıl tefriş edeceklerine dair bilgiler verilmiştir. Kadınlar için özellikle salon ve yatak odalarının önemi vurgulanmış ve bu odaların tefrişlerinin öneminden bahsedilmiştir. Savaş sonrası içleri boşalan evlerin nasıl mobilyalarla tefriş edilmesi gerektiğine değinilmiştir. Savaş sonrası iç mekan tefrişlerinin işlevsel, sade, yalın ve zarif mobilyalardan oluşması gerektiği çıkarımı yapılmıştır. Mobilyaların süslemeden uzak, daha

kullanışlı ve işlevsel olması, Bauhaus anlayışının temelini oluşturmaktadır

Yine mobilyaların kendi işlevinin yanında, kitaplık, raf, dolap gibi farklı gereksinimlere cevap vermesi ve mobilyalarda işçiliğin ön plana çıkarılması gibi nitelikler, Bauhaus yaklaşımıyla örtüşmektedir. Süsleme mobilyaların iskeletleriyle veya döşemeleriyle değil, aksesuarlarla sağlanmaktadır

### **SÜS DERGİSİ 0429 SAYI 48, 10 MAYIS 1926, SAYFA 4 .**

#### **"Evlerimizi Nasıl Tefriş Edelim?"**



Geçen sayıda söylendiği gibi bütçelerin kifayetsizliğini bertaraf edip, evlerimizi zevk ve sanata muvafık eşya ile tefriş etmek için hep çalışmak zorundayız. Bilhassa son zamanlarda aileler arasında mobilya hakkında büyük merak hasıl olmuştur. Daha önce bir odaya bir konsol, bir ayna, bir masa, iki koltuk, altı sandalye koyulunca oda tefriş edilmiş sayılırdı. Şimdi ise zevkler daha incelmış, sorumluluklar daha artmıştır. Herkes de sanat merakı artmış ve bir odaya sadece lazım olan eşyayı almakla yetinmiyoruz. Daha önce bir badana ile sıvanan duvarlar, şimdi kağıt ve kumaşla kaplanmaya başlanmış, ufak raflarla, çerçevelerle, heykellerle, çiçeklerle süslenmesi gerekli görülmüştür. Resimde salon ve yemek odası görülmektedir. Büfenin çizgileri basit, imali kolay olup, yeni sanat ahengi üzerine tertip edilmiştir. Ortadaki masa, yekpare ayakları ve geniş üstüyle pek zariftir. Duvarda çerçeveler ve kitap rafı, köşede sehpa, tavanda elektrik avizesi aynı ağaçtan yapılırsa pek şık olur. Sandalyeler büfeye ve masaya uygun bir resimde olarak aynı ağaçtan imal edilmelidir. Bugünkü idareli hayatta bu oda hem misafir kabul etmek, hem de yemek yemek için pek uygundur.



### İÇ MEKAN ANALİZİ

Dergideki yazıda, oda tefrişlerinin artık daha önemli hale geldiğinden ve mobilyaların seçiminin daha fazla sorumluluk gerektirdiğinden bahsetmektedir. Eskisi gibi birkaç mobilyayla odaların tasarlanmadığına ve uygun mobilya seçiminde dikkat edilmesi gereken hususlara vurgu yapmaktadır. Art Deco tarzında tasarlanmış odada, döşemeli koltuklar, duvar kağıtları, ayakları incelen kesitlere sahip köşeli orta sehpa, işlevsel bir tasarıma sahip bir büfe ve birbiriyle uyumlu çizgilere sahip perde ve avize yer almaktadır.

Köşeli ve çoğu kez egzotik materyallerle süslenmiş, genelde son derece parlak cilalanmış, geometrik biçimlerin olduğu, süslemelerin az ve ince olduğu, rahat, kullanımı kolay mobilyaların olduğu bir oda tasarımıdır. Serbest plan anlayışına uygun, el işçiliğinin yer yer görüldüğü, kumaş döşemelerin bulunduğu hem Art Nouveau'nun akıcı çizgilerini hem de Bauhaus'un yalınlık anlayışını barındıran oda tasarımı, Art Deco yaklaşımına örnek teşkil etmektedir.

### SÜS DERGİSİ 0440, SAYI 49, 17 MAYIS 1926, SAYFA 8 .

#### “Evlerimizi Nasıl Tefriş Edelim?”



Genç kızlara mahsus bir yatak odası. Bir genç kızın yatak odası her şeyden önce zarif ve sanat gibi olmak zorundadır. Bunu zevk ve zeka ile tezyin etmek ve sahibinin arzusuna göre tertip etmek gereklidir. Bu oda birkaç vazifeye sahiptir. Mesela, öncelikle bir küçük apartman, sonra hem salon, hem yatak odası vazifesi üstleneceğinden eşya ve esasta bu

vazifelere uygun olması gereklidir. Resimdeki oda, bütün bu noktaları içeren zarif bir numunedir. Mesela, duvarda küçük kitap rafları, küçük hanımın istediği kitapları, çiçeklerini ve sevdiklerinin resimlerini dizmek ve istediği kitabı hemen alıp, okuyabilmek için pek uygundur. Bir talim meydanında dizilmiş asker gibi birer birer dizilerek konulmuş kitaplara bedel, bu rafın üzerinde biblolar, çiçeklikler, çerçeveler tespit edilmiştir. Mesela, çiçeklikle çerçeve arasındaki kitaplar hep kırmızı ciltli, ötekiler yeşil ciltli yani renkler seçilerek dizilmiştir. Kullanılan renkler odaya anlam katmıştır. Artık yatak odalarında önceki gibi aynalı dolap kullanılmıyor. Aynalı dolaplar, tuvalet odalarına atılıp, yatak odalarında yeni sanat usulünce yapılmış bir aynalı çekme konuluyor. Bu, birkaç gözlü ufak dolapların üstüne monte edilmiş, bir aynadan meydana gelen şık bir eşyadır. Mesela, genç kızın aynanın önüne konulmuş bir sandalyeye oturduğu zaman kendini bütün olarak görebileceği gibi kolunu uzatır uzatmaz lavanta şişelerini, pudra kutularını, iğnelerini, dudak kalemlerini her şeyini alabilmelidir.



### **İÇ MEKAN ANALİZİ**

Dergideki yazıda, bir genç kızın oda tasarımından bahsedilmektedir. Odada kullanılan alanların ve donatıların pek çok işleve cevap verdiği vurgulanmaktadır. Oda tasarımı, yatak alanı, oturma alanı, salon gibi farklı yaşam alanları düşünülerek yapılmıştır. Kitap rafları, tuvalet masası, minderler, orta sehpa ve yatak gibi donatılar, odada farklı eylemleri gerçekleştirmek için zemin hazırlamaktadır. Odanın tasarımındaki kullanım esnekliği modernist yaklaşımın bir örneğidir. Ancak kullanılan döşemeler, donatılar ve tekstil ürünleri Art Nouveau anlayışıyla tasarlanmıştır.

Odanın farklı kullanım amaçlarına göre tasarlanmış olması işlevsel ve modernist bir algı oluştururken, iç mekan tasarımında kullanılan döşemeler ve donatılar ise Art Nouveau akımına gönderme yapmaktadır. Klasik dönem ve modern mimari arasında bir geçiş dönemi olan Art Nouveau akımında; mekânsal anlamda; daha esnek planlı, organik biçimli, en önemlisi bütünüyle sanat işi anlayışıyla dekorasyon, strüktür ve işlev bir bütün olarak ele alınmıştır. Donatıların eğrisel formları, kıvrımlı ahşapları, stilize bitkisel motifli döşemeleri, kırılımları ve süslemeleriyle tasarlanmış oda, Art Nouveau yaklaşımının bir örneğidir.



**YILDIZ DERGİSİ 0093, SAYI 9, SAYFA 8, 9 .**

**“Evlerimiz, Yuvalarımız”,**



Misafirlerimiz için tahsis ettiğimiz odalardaki eşyalar. Misafir odalarımızın güzelliğini ve cazibesini yalnız basit eşyalarla temin edebiliriz. Büyük ve kullanışsız koltukların artık evlerimizde yeri kalmamıştır. Okuyucularımıza bu sayfada güzel bir salon numunesi arz ediyoruz. Bu salon Almanya'nın (1924) ev eşyası sergisinde mükafat kazanmış eşyalardan müteşekkildir. Avrupalılar ev eşyalarında çok basit şekiller üzerinde ısrar ediyorlar ve bu basit şekiller sayesinde çok başarılı ve çok şık eşyalar elde ediyorlar. Dedelerimizden kalma ağır, biçimsiz koltukların sehpalı masaların, kalın perdelerin artık evlerimizde yeri kalmamıştır. Bu salonun eşyasındaki zerafete bir göz gezdirin. Yumuşak koltukların basit şekilleri, ince, narin iskemlelerin görmediğimiz bir tarzda oyulmuş arkalıkları bir manzara gibi bahş ediyor. Misafirimizi kabul ettiğimiz bu odada ne samimi bir köşe bulunur. Kağıtla kaplanmış duvarın boşluğunu birkaç çerçeve doldurmuş. Dört ayaklı fakat zarif masanın boşluğunu birkaç çiçek kaplamış, bu odada her şey basit, her şey yerli yerinde. Odada hiç kötü bir görüntü yok. Kendinizi çok samimi bir yuvada hissediyorsunuz. İşte bugünkü asri ev tezyinatının en büyük cazibesi; sadelik ve incelik.



**İÇ MEKAN ANALİZİ**

Dergideki yazıda, misafir odalarının nasıl tefriş edilmesi gerektiği, bir oda tasarım örneği verilerek anlatılmıştır. Örnek olarak verilen misafir odasında ağır ve hantal mobilyaların olmadığına, sade ve ince donatıların kullanıldığına vurgu yapılmıştır. Avrupa'daki konutlarda iç mekan tasarımlarının basit ve kullanışlı olduğu ve misafir odalarının bu tasarım anlayışıyla yapılması gerektiği savunulmuştur.

Modernist ve Bauhaus anlayışıyla tasarlanan bu oda, basit, yalın, sade, işlevsel ve aynı zamanda estetik bir algı oluşturmaktadır. Ağır, hantal eşyalar yerine sade, basit, rahat, abartıdan ve süslemeden uzak bir tasarım söz konusudur. Cumhuriyetin ilanı ile birlikte değişen sosyo-kültürel yapı etkilerini iç mekanlarda da göstermiştir ve işlevsel, ince, sade döşemeli mobilyalarla uyumlu duvar, zemin tekstürleriyle basit bir tasarım anlayışı benimsenmeye başlanmıştır.

### **YILDIZ DERGİSİ 0106, SAYI 10, SAYFA 12-13.**

#### **"Evlerimiz, Yuvalarımız"**



Oturma odalarımıza misafir odalarımız kadar önem vermeliyiz. Her gün oturduğumuz odalarda istirahatimizi temin edebilecek basit fakat kullanışlı eşyalar buldurmalıyız. Hali ve vakti yerinde olan aileler misafirlerini kabul ettikleri salon haricinde bir de oturma odası tefrik ederler. Her gün oturacağımız bu odalar, istirahatimizi temin edecek şekilde tefriş edilmeli, bu odaların süslenmesine o kadar önem vermeyebiliriz, fakat kullanışlı olmalarına dikkat etmemiz gerekir. Davetsiz misafirleri kabul edebilecek şekilde döşenirse, bu odalardan yeterince istifade edilmiş olur. Dergideki resim, bir oturma odası modelidir. Her zaman elinizin altında bulunacak olan kitapları saklamak için basit camekanlı bir kütüphane, rahat yaylı bir koltuk, geniş sandalyeler, üzerine kahvaltı tepsisini koyabileceğimiz bir masa odanın tüm eşyasını oluşturmaktadır. Eşyalar, itina ve zevk ile yerli yerine koyulmuştur. Duvarlarda asılı olan tablolar, odaya başka bir güzellik katmaktadır. Kışın aile ile birlikte ocak başında toplanarak sohbet etmek, bu samimi oturma odalarını cazip hale getirmektedir. Her nüshamızda okuyucularımıza farklı tefriş edilmiş salon numuneleri arz ederek, kendi zevklerinin takviyesine yardım etmekteyiz. Gelecek nüshamızdan itibaren her keseye elverişli ev numuneleri arz edeceğiz. Bu ev numunelerini bilhassa Amerika'dan alacağız.



### İÇ MEKAN ANALİZİ

Dergideki yazıda, oturma odalarının misafir odaları kadar önemli olduğundan rahat ve konforlu tasarımların oturma odaları için uygun olduğundan bahsetmektedir. Oda tasarımlarında süslemeden ziyade işlevselliğin ön planda olması gerektiğine vurgu yapmaktadır. Odada gerçekleştirilecek eylemler için gerekli olan donatılar mevcuttur.

Kitapları koymak için kitaplık, rahat yaylı koltuklar, sohbet etmek için şömine ve yemek yemek için küçük bir masa gibi donatılar odadaki her gereksinime cevap verecek niteliktedir. Süslemenin reddedildiği ve işlevselliğin ilke olarak benimsendiği modernist tasarım yaklaşımının benimsendiği bir oda örneğidir. Özellikle Avrupa ve Amerika'daki konut iç mekan tasarımlarının örnek olarak gösterildiği yayınlar, modernizm anlayışının artık ülkemizde de algılanmaya başladığının göstergesidir.

### 50 YILLIK YAŞANTIMIZ 1923-1933, CİLT 1, YIL 1975, MİLLİYET YAYINLARI, SAYFA 223

#### "Mefruşat, Mobilya"



Cumhuriyet Türk evinin içini de etkiledi. Konaklardan kafesli, cumbalı apartman katlarına geçmeye başlayan büyük kentlerin halkı, sedir, divan, kerevet ve siniden batı usulü möbllere geçmeye başladılar. Ev içi dekorasyonu önem kazanmaya başladı. Yeni zenginler, yeni burjuvazi çekiyordu bu akımın başını... 1920'lerin neo klasik möbllelerini 1930'larda kübik möbllere almaya başlıyordu.

Bu dönemin İstanbul'da en önemli möbll mağazası 1875'de kurulan Lazzaro Franko ve mahdumları ve Psalti kardeşlerdir. Ama Ankara'da da bir Türk, Selahattin Refik (Sırmalı) günün en moda mefruşat mağazasını açmıştır. Ünlü kişiler, yeni zenginler evlerini bu



mağazadan döşemekte ve yeni devlet daireleri, vekaletler, Selahattin Refik Bey tarafından dekore edilmektedir. Daha sonra mağaza, Dekorasyon adıyla yeniden İstanbul'da açılmıştır.

### **İÇ MEKAN ANALİZİ**

Dergideki yazıda, Cumhuriyet dönemindeki mekan tasarımlarının değişiminden bahsetmektedir. Cumhuriyetin ilanıyla birlikte Türk aile yapısı da değişmiştir. Kalabalık aile yaşantısından çekirdek aile hayatına geçiş, yaşam alanlarını da etkilemiştir. Bu bağlamda konaklardan apartman dairelerine bir geçiş söz konusudur. Konakların iç mekan tasarımlarını oluşturan divan, sedir, seki gibi donatılar yerini kübik mobilyalara bırakmıştır. Kübist yaklaşımın ürünleri olan bu mobilyalar, mağazalarda satılmaya başlanmıştır ve ihtiyaçlara cevap vermektedir.

Avrupa'da görülen mobilyaların ülkemizde de satılmaya başlanması Kübizm anlayışının benimsendiğinin göstergesidir.

### **SONUÇ**

1930'larda çıkan popüler dergilerde ve meslek dergilerinde yer alan örnek evlerin çoğunda, geniş salonlar, kullanım esnekliğine sahip yaşam alanları, geometrik mobilya tasarımları, Bauhaus'tan esinlenen donatılar ve aydınlatma elemanları bulunmaktadır. Erken Cumhuriyet döneminde, Türkiye'deki siyasal ve kültürel değişimlerden sonra, Avrupa'daki kübik ev ve iç mekan tasarımları örnekleriyle modernizm, kübizm, bauhaus yaklaşımları vurgulanmıştır. Kentsel orta sınıf, yavaş yavaş Batılı yaşam düzenleriyle tanıştıkça, önceden var olan kültürel ölçütler ve toplumsal alışkanlıklar büyük bir beceriyle geniş kapsamlı apartman planlarına uyarlanmış ve iç mekan tasarımları bu anlayış paralelinde yapılmaya başlanmıştır. Cumhuriyet öncesinden gelen mevcut konutlar bir yandan kendi yapısal özelliklerini korurken, diğer yandan yeni malzemelerin mekanlarda kullanılmaya başlanması ile değişime uğramışlardır. Böylece konutların duvar, tavan, yer döşemesi gibi yapısal özellikleri eskiye oranla farklılaşmış, daha önce süslemeli, abartılı bir görüntü hakimken sonraları, basit, yalın ve işlevsel tasarımlar ele alınmıştır. Özellikle 1930'lardan sonra modernleşme çabaları içinde pek çok yapıda duvarlar kağıt kaplanmış, döşeme ve perdelerle uyumlu renk ve desenler seçilerek mekan bütünlüğü yaratma amaçlı kullanılmıştır. İç mekanda sadelik ön plana çıkmış; donatılar, fonksiyona bağlı olarak tasarlanıp mekanı tanımlamıştır. Fonksiyonlar arası ilişkilerde açıklık, sadelik ve birlikteliğe yer verilmiştir. Donatıların basit, hafif, sade olmasına önem verilmiş, süsleme sadece duvarlara asılan tablolarla, kanepelerin üzerine koyulan kırlentlerle, perdelerle veya, döşeme gibi tekstürlerle sağlanmıştır. Odaların tasarımları genellikle modernist, kübist tasarım anlayışları doğrultusunda yapılmış, Bauhaus tasarımı referanslı mobilyalar ve döşeme düzeni yer almıştır. Bazı odalar ise Art Nouveau anlayışına göre, stilize bitkisel motifli döşemeler, eğrisel formlu donatılar, kıvrımlı ahşap



iskeletler kullanılarak tasarlanmıştır. Farklı yaklaşımlar doğrultusunda tefriş edilen odaların tasarımlarının özünü işlevsellik oluşturmaktadır. Art Nouveau, Art Deco, Modernizm, Bauhaus veya Kübizm gibi akımların birbiriyle örtüşen veya birbirinden ayrılan temel ilkeleri olsa da, erken Cumhuriyet dönemi konut iç mekan tasarımlarında basit, yalın, sade, ekonomik tasarım anlayışı vurgulanmıştır. Yeni planın oluşturduğu evin nasıl döşenmesi gerektiğinden söz eden yazılarda sıklıkla, modern yaşantının mobilya seçiminden de söz edilmektedir. Özellikle savaştan çıkmış ekonomik anlamda sarsılmış bir ülkede, süslemeden ve abartıdan uzak, ekonomik ve işlevsel tasarımlar elde edebilmek bağlamında; mutfaktan yatak odasına, abajur seçimlerine kadar uzanan çeşitli alanlarda modern olan donatılar dergilerde fotoğraflarla görselleştirilmiştir. Sonuç olarak; döneme ait dergilerden yapılan çıkarımlar, süsleyicilikten uzak, sade, yalın, hafif donatılardan oluşan, fonksiyonel, bütüncül ve tümevarımcı bir tasarım anlayışına vurgu yapıldığıdır.

### KAYNAKÇA

- Barillari D. ve Godoli E. (1997), İstanbul 1900 Art Nouveau Mimarisi ve İç Mekanları, *Yem Yayın*, İstanbul, 146.
- Batur A. (1995), Art Nouveau Mimarlığı ve İstanbul, *Yapı*, S.161, İstanbul, 56.
- Batur, A., (1995), Art Nouveau Mimarlığı ve İstanbul, *Yapı Dergisi*, *Yapı Endüstri Merkezi Yayınları*, İstanbul, 161
- Benevolo, L. (1981), *Modern Mimarlığın Tarihi* (Atilla Tokatlı, Çev), Çevre Yayınları, İstanbul.
- Bilgin, İ. (1996), "Tarihten Günümüze Anadolu'da Konut ve Yerleşme" Anadolu'da Modernleşme Sürecinde Konut ve Yerleşme, Y.Sey (derl), Tarih Vakfı Yayınları, İstanbul, , 472-473.
- Biol, G. (2006), Modern Mimarlığın Ortaya Çıkışı ve Gelişimi [Elektronik Sürüm]. *Megaron, Mimarlar Odası Balıkesir Şubesi Dergisi*, Ekim Sayısı, 3-16.
- Biol, G., 2006. Modern Mimarlığın Ortaya Çıkışı ve Gelişimi, *Megaron*, Mimarlar Odası Balıkesir Şubesi Dergisi, Ekim, Balıkesir, 3-16.
- Boyla, O., (1997), " Mobilya." Eczacıbaşı Sanat Ansiklopedisi, c:2, *Yapı Endüstri Merkezi Yayınları*, İstanbul, 1276-1284.
- Bozdoğan, S. (1996), "Tarihten Günümüze Anadolu'da Konut ve Yerleşme" Living Modern : The Cubic House in Early Republican Culture, Y.Sey (derl), Tarih Vakfı Yayınları, İstanbul, , 313-326.
- Bozdoğan, S., (1996), "Tarihten Günümüze Anadolu'da Konut ve Yerleşme" , Living Modern : The Cubic House in Early Republican Culture., Y. Sey (derl.) , *Tarih Vakfı Yayınları*, İstanbul, ,313-238.
- Bozdoğan, S., (2002), Modern Yaşamak: Erken Cumhuriyet Kültüründe Kübik Ev *Tarihten Günümüze Anadolu'da Konut ve Yerleşme Çeviri*: Zeynep Rona, 232.



- Bozdoğan, S., (2002), Modernizm ve Ulusun İnşası Erken Cumhuriyet Türkiye'sinde Mimari Kültür, *Metis Yayınları*, İstanbul, 18
- Çelik Z., (1998), 19. Yüzyılda Osmanlı Başkenti Değişen İstanbul, *Türkiye Ekonomik ve Toplumsal Tarih Vakfı Yurt Yayınları*, İstanbul.
- Dostoğlu, S., 1984, Sunuş: Modern Mimarlığın Ötesi, *Mimarlık*, sayı: 204, 17-21.
- Hakkı, E., (1932), Duvar Kağıtları, *Arkitekt*, İstanbul, (6), 175.
- İnceoğlu, M., İnceoğlu N., (2004), Mimarlıkta Söylem – Kuram ve Uygulama, *Tasarım Yayın Grubu*, İstanbul.
- Kortan, E. , (1986), XX. Yüzyıl Mimarlığına Estetik Açından Bakış, *Yaprak Kitabevi*, Ankara.
- Küçükerman, Ö., (1996), Türk Evi, *T. Turing ve Otomobil Kurumu Yayını*, İstanbul, 196-209
- Le Corbusier, (2007), Bir Mimarlığa Doğru (Serpil Merzi, Çev.), *Yapı Kredi Yayınları*, İstanbul.
- Mutlu, B., (1996), Mimarlık Tarihi Ders Notları, *Yem Yayınevi*, İstanbul.
- Penty, A. J., 1934, The Criterion, Vol 8, 368.
- Pile, J. (2005), A History of Interior Design [Elektronik Sürüm], *Laurence King Publishing Ltd.* Londra.
- Pina, L. (2003), Furniture in History, *3000 B.C.-2000 A.D.* ,NJ, Prentice Hall.
- Pilehvarian. N.K., (1993), Endüstri Devrimi ve Yeni Ufuklar, *Tasarım-32*, Mart.
- Russel, F., (1986), Art Nouveau Architecture, *Arch. Cape Press*, New York.
- Seçer, F. (2006), "Teknolojik Gelişmelerin Konut İç Mekan Tasarımına Etkisi ve Akıllı Evler", Sanatta Yeterlilik Tezi, *MGGSU*, İstanbul.
- Sembach, J., K., (1991), Twentieth-Century Furniture Design, *Taschen Verlag*, Köln.
- Sey, Y., (1999), " Tarihten Günümüze Anadolu'da Konut ve Yerleşme" , *Cumhuriyet Döneminde Konut* ,Y. Sey (derl.) Tarih Vakfı Yayınları, İstanbul.
- Sözen, M., (1989), Cumhuriyet Dönemi Türk Mimarisi , *T.İş Bankası yay.* Ankara, 245-285.
- Tanyeli, U., (2007), Mimarlığın Aktörleri: Türkiye 1900-2000, Garanti Galeri Yayın, İstanbul, 139.
- Vural, M. (2004), "Doğadaki Formların Mobilya Tasarımına Etkisi" , Yüksek Lisans Tezi, *MGGSU*, İstanbul.
- Yeşilkaya, G., N., (2003), Halkevleri, İdeoloji ve Mimarlık, *İletişim Yayınları*, İstanbul, 20.
- Yılmaz, A. (2005). Dünden Bugüne Mobilya Tasarımı ve Teknolojisi., *Scala Matbaa*, İstanbul.