



Metropolitan Kent Olmanın Dayanılmaz Ağırlığı İstanbul'un Kentleşme Sorunlarına Dair Mimarlık Öğrencilerinden Bir Değerlendirme...

Jülide ALP (Dr. Öğr.Üyesi)

*Maltepe Üniversitesi Mimarlık ve Tasarım Fakültesi Mimarlık İngilizce Bölümü
Marmara Eğitim Köyü, 34858 Maltepe/İstanbul
julidealp@maltepe.edu.tr*

Aliye Ceren ONUR (Dr. Öğr.Üyesi)

*Maltepe Üniversitesi Mimarlık ve Tasarım Fakültesi Mimarlık İngilizce Bölümü
Marmara Eğitim Köyü, 34858 Maltepe/İstanbul
aliyeonur@maltepe.edu.tr*

Hilal Çalışkan (Ar. Gör.)

*Maltepe Üniversitesi Mimarlık ve Tasarım Fakültesi Mimarlık Bölümü
Marmara Eğitim Köyü, 34858 Maltepe/İstanbul
hilalcaliskan@maltepe.edu.tr*

Özet

Bu yazı; Maltepe Üniversitesi, Mimarlık Fakültesi, Mimarlık Bölümü, 2017-2018 Güz Dönemi, Şehircilik-I dersinde öğrenciler tarafından hazırlanmış özgün fikir ve görüşleri ile öne çıkan öğrenci dönem ödevlerinden kesitler içermektedir. Dönem ödevi konusu; İstanbul'un metropolleşmesinin kent üzerinde yarattığı mekânsal, ekonomik, ekolojik ve sosyal sorunları tartışmak üzere, "Metropolitan Kent Olmanın Dayanılmaz Ağırlığı" olarak belirlenmiştir. Dönem içinde yapılan okumalar ve tartışmalar sonucunda oluşan "Dikey sokaklar, Kıyıda olmak yada olmamak!, Komşu komşu hu!, Gel vatandaş gel!, Taşı toprağı altın İstanbul, Eski kentin yeni sakinleri, Kuzeyime dokunma, Bir Ulaşılabilirlik Masalı!" alt başlıkları çerçevesinde yazılar oluşmuştur.

Metropol en yalın anlamıyla 'ana kent'demektir. Ana Kent ise genel anlamıyla "Bir ülkenin veya bir bölgenin, çevresindeki yerleşim yerlerine ekonomik ve toplumsal yönlerden hâkim olan ve genellikle ülkenin başka ülkelerle olan her türlü ilişkisinin sağlandığı en önemli kentidir" şeklinde tanımlanmaktadır (TDK, 2018).Günümüzde birçok gelişmekte olan ülkede, kent yaşamı ve onun sunduğu hizmetlerin/kolaylıkların çekiciliği; pek çok farklı sektörlerde iş olanaklarının yer alması (kentlerde sanayi, ticaret ve hizmet



sektörlerinin yoğunlaşması nedeniyle) metropollere yönelik ilgiyi ve dolayısıyla da önlenemez göçü artırmaktadır. Gelişmekte olan ülke kentlerinde bu yoğun göç dalgasının yarattığı hızlı büyüme, plansız bir gelişim sürecini de beraberinde getirmektedir. Ekonomik büyümenin sağlanması adına yatırımların metropoliten kentlere yönelik yapılması, ülke ekonomisinin temel taşı haline getirilen bu kentlerde hızlı nüfus artışına, gecekondular, ulaşım, altyapı ve çevre sorunlarına neden olmaktadır (Keleş, 1996).

Mekânsal olarak kentler, içinde bulunduğu ekonomik, toplumsal ve yönetsel değişimlerden ve dinamiklerden etkilenmektedirler. Türkiye’de de İstanbul başta olmak üzere metropol kentler bu süreçlerden etkilenmekte ve kentsel mekanlar buna göre şekillenmektedir (Ataöv ve Osmay; 2007). İstanbul’da yoğun göç ile her geçen gün nüfusu artan bir metropoliten kent olarak, mekânsal, sosyal, ekonomik ve ekolojik pek çok problemle baş etmeye çalışmaktadır. İstanbul’da ki plansız yüksek yapı politikaları, kentsel dönüşüm senaryolarıyla gerçekleşen yerinden edilme süreçleri ve bunların sosyo-mekansal ayrışmayı derinleştirmesi, kentin kuzeyinde ve kıyı bölgelerindeki ekolojik dengeyi olumsuz etkileyeceği öngörülen büyük ölçekli projeler, ulaşım ve altyapı problemleri vb. başlıklar önemli problemlerdendir.

Metropoliten Kent Olmanın Dayanılmaz Ağırlığı...

Bu yazı; Maltepe Üniversitesi, Mimarlık Fakültesi, Mimarlık Bölümü, 2017-2018 Güz Dönemi, Şehircilik I dersinde hazırlanmış, özgün fikir ve görüşleri ile öne çıkan öğrenci ödevlerinden kesitler içermektedir. Konu başlığı “Metropoliten Kent Olmanın Dayanılmaz Ağırlığı” olarak belirlenen ödevin amacı; İstanbul’un metropolleşmesinin kent üzerinde yarattığı mekânsal, ekonomik, ekolojik ve sosyal sorunları tartışmaktır. Çalışmanın yöntemi üç aşamadan oluşmaktadır. Birinci aşama, kavramsal okumalar çerçevesinde metropolün kentleşmeye dair sorunlarının tanımlanması; ikinci aşama İstanbul’un farklı noktalarında kentliler ile sorunlara dair röportaj yapılması; üçüncü aşama ise röportajlardan oluşan bir video hazırlanması ve öğrencilerin özgün fikirlerini beyan ettikleri bir yazı yazılmasıdır.

Dönem içinde yapılan kavramsal okumalar ve tartışmalar sonucunda: “Dikey sokaklar, Kıyıda olmak yada olmamak!, Komşu komşu hu!, Gel vatandaş gel!, Taşı toprağı altın İstanbul, Eski kentin yeni sakinleri, Kuzeyime dokunma, Bir Ulaşılabilirlik Masalı!” alt başlıkları belirlenmiştir.

1. Dikey Sokaklar:

Yerel ölçekte mahalle, semt gibi kavramlar belirli sosyal ve tarihi geçmişten gelerek ve yerel halkın talepleri doğrultusunda şekillenmiş sosyal oluşumlardır (Kurtulmuş, 2012). Kentsel dönüşümün bu yerel oluşumları, yerel dokuya katkı sağlayan kesimleri içine

olarak değerlendirilmesi önemlidir. Bu çerçevede; bu alt başlıkta İstanbul'un kentsel gelişim sürecinde yüksek yapı politikalarının mekânsal ve sosyal yaşam üzerindeki etkilerini tartışmaları beklenmiştir.

"Mahalle ve sokak artık sadece imajlarda kaldı"

"Mahalle yakın ilişkilerin ve akrabalıkların oluşturduğu, sınırlarını içinde yaşayan insanların samimiyetinin belirlediği organik yaşam alanlarıdır. Bu organik mekanlarda insanlar güvenlik, denetim, ticari işler gibi gündelik konular hakkında kararları kendileri verir, çözümleri kendileri bulurlar. Sokak ise insanların karşılaşip konuşabileceği kesişim noktalarıdır. Sokaklar bir nevi insanlar arasında samimiyete, komşuluk ilişkilerine, dayanışmaya ortam sağlar. Günümüzde bu tanım, mahalle ve sokak kavramlarını karşılamıyor. Mahalleler beton duvarlarla sınırlandırılan yüksek konut alanlarının içine sığdırıldı. Çevremizde yaşayan insanlarla karşılaştığımız geçiş alanları artık otopark, asansör ve apartman koridorlarıyla sınırlandırıldı. Mahalle ve sokak artık sadece camdan cama muhabbet eden teyzeler, bakkal amcalar, top oynayan çocuklar gibi imajlarda kaldı." Sena Kiremitçi – Sibel Öksüz



Kolaj 1. Dikey Sokaklar (Sena Kiremitçi – Sibel Öksüz)

"Acemi Terziler Tarafından Dikilen Modernizm Elbisesi"

"Artık eski mahalleler, sokaklar, sokaklardaki tek katlı, iki katlı küçükte olsa bahçeli bir hayattan gökdelenlerdeki rezidanslara, küçük bahçelerimizden '52.kattaki kat bahçelerine' evrildik ve bunlar bizi mutlu eder oldu... Mahalle esnafı diye bir kavram kalmadı artık. Ne kasap Ahmet amca, Bakkal Hüseyin dayı ne de gece bekçimiz Niyazi Efendi. Hiç birisi yok ve hatta maalesef geri de gelmeyecekler. Onların yerine hayatımıza lüks avmler, koca koca devasa marketler, plazalarda çalışan her biri kıyafet kataloğundan fırlamış yöneticiler ve çalışanlar girdi hayatımıza... Modern yaşam kültürü bireyselliği artırmış, insanları birbirinden uzaklaştırmış ve birbirine güvenmeyen, hatta selam bile vermekten kaçınan bir toplum haline getirmiş... Aslında bu yaşananların bin yıllık kültürümüze aykırı olduğunu ve 'bu modernizm denilen elbisenin acemi terziler tarafından dikildiğini ve üzerimize giydirildiğini düşünüyorum...' Ali Kutlu

“Acemi Terziler Tarafından Dikilen Modernizm Elbisesi”

"Artık eski mahalleler, sokaklar, sokaklardaki tek katlı, iki katlı küçükte olsa bahçeli bir hayattan gökdelenlerdeki rezidanslara, küçük bahçelerimizden '52.kattaki kat bahçelerine' evrildik ve bunlar bizi mutlu eder oldu... Mahalle esnafı diye bir kavram kalmadı artık. Ne kasap Ahmet amca, Bakkal Hüseyin dayı ne de gece bekçimiz Niyazi Efendi. Hiç birisi yok ve hatta maalesef geri de gelmeyecekler. Onların yerine hayatımıza lüks avmler, koca koca devasa marketler, plazalarda çalışan her biri kıyafet kataloğundan fırlamış yöneticiler ve çalışanlar girdi hayatımıza... Modern yaşam kültürü bireyselliği artırmış, insanları birbirinden uzaklaştırmış ve birbirine güvenmeyen, hatta selam bile vermekten kaçınan bir toplum haline getirmiş... Aslında bu yaşananların bin yıllık kültürümüze aykırı olduğunu ve 'bu modernizm denilen elbisenin acemi terziler tarafından dikildiğini ve üzerimize giydirildiğini düşünüyorum...' Ali Kutlu

2. Kıyıda Olmak ya da Olmamak!

Kıyı ve benzeri kamusal alanların herkes tarafından erişilebilir, kent bütününün bir parçası olması ve kent merkezleri ile ilişkili olması gerektiği söylenmektedir (Özkan, 2005). Ancak günümüzde İstanbul'da gerçekleştirilen büyük kentsel dönüşüm projeleri sayesinde; kentin kıyının kamusal niteliğini ve erişilebilirliğini kısıtlayan yeni bir kent makro formuna dönüştüğü ve geçmişte İstanbul'u yansıtan kıyı ve deniz kültürünün artık değişmeye başladığı görülmektedir (Özkan, 2017). Bu çerçevede; bu alt başlıktason dönemde İstanbul da gerçekleştirilen dolgu alanlarının kente ve kentliye etkilerini özellikle kıyı kullanımı çerçevesinde tartışmaları beklenmiştir.



“Artık denize dokunamıyoruz...”

"Kıyılarımızın doldurulması doğanın tahrip edilmesi, deniz ile olan ilişkimizi seyirle sınırlandırması anlamına gelmektedir. İstanbul kıyılarında sahiller bulunmamakta ya kazıklar üzerinde oluşturulan teraslar veya yollar ya da dolgu yapılarak oluşturulan parklar bulunmaktadır. Artık denize dokunamıyoruz... Boğaz şehri olan İstanbul'un denizleri, karalar yetmiyormuşçasına doldurulmuş, kumsallarıyla bilinen sahiller ve o sahillerdeki doğa, dolgu alanlarıyla yollara dönüşmüştür." Abdullah Pekemen

Foto 1. Üsküdar sahilindeki kazıklar.

(<http://m.haberturk.com/yazarlar/esra-bogazliyan/1585215-uskudar-sabaha-kadar-kazik-sesleriyle-inliyor>)

3. Komşu komşu hu!!!

Mahalleyi; geçmişten günümüze gelen ortak bir geçmiş, kültür ve paylaşımaya sahip, insan

ilişkilerinin yüz yüze gerçekleştiği ve sosyal ilişkiler için gerekli mekanı oluşturan bir yer olarak tanımlayabiliriz. Mahalle yaşantısına olanak veren sokak, bina ve insan ilişkilerinin, bu ilişkileri destekleyen mekânsal düzenlemelerin güçlü olduğu bölgelerde komşuluk ilişkilerinin devam ettiği, bu ilişkilerin sağlanamadığı yerlerde ise komşuluk ilişkilerinin zayıfladığı belirtilmektedir (Özbek Eren, 2012). Özellikle kentsel dönüşüme uğrayan, dönüşüm sonucunda kullanıcı kitlesi başta olmak üzere tüm fiziksel mekan ilişkileri değişen yerlerde komşuluk ilişkilerine rastlamak oldukça zor bir hale gelmiştir. Bu çerçevede bu alt başlıkta; son dönemde İstanbul'da gerçekleştirilen kapalı siteler-rezidans vb. yerleşmelerin mekânsal ve sosyal anlamda kente yarattığı sorunları, mahalle kavramı ve yüz-yüze ilişkilerin yok olması süreçlerini tartışmaları beklenmiştir.

"a-kültürel* bir kent"

*"Komşu yakındır. Bu yakınlık toplumsal ilişkiyi de belirler, mekânsal yakınlık toplumsal yakınlığı da doğurur. Bir arada olma, dayanışma ve güven güçlü ilişkilerin önemli nedenleridir. Bu nedenle büyük şehirlerde adeta küçük memleketleşme bölgeleri oluşur. Aynı kentten büyük şehre göç eden insanlar, birbirine yakın oturmayı tercih ederler. Hastalık, cenaze vb. dönemlerde yapılan akraba, tanıdık ziyaretleri-yardımları, insanlarda var olabilme, güç kazanabilme, kendini güvende hissetme duygularını artırır ve güçlendirir. Dayanışma ve paylaşmaya yönelik bu doğal ihtiyaçların giderilmesi yönünde kentsel dönüşüm büyük bir tehlikedir. Mahalle, esnaf, komşu bir bütündür. Ve kentsel dönüşümle bu bütünlük zarar görecektir. Yüksek katlı yapılarda insan dar alanlara sıkışmakta ve kendi doğasına aykırı mekanlarda yaşamaya çalışır. Bir yandan da kendisine güç ve motivasyon kaynağı olan yakınlarından, komşu ve akrabalarından ister istemez uzaklaşacaktır. Gergin, çevresine ve kendine yabancılaşan insan topluluğuna dönüşecekler ve böylece a-kültürel bir kent ortaya çıkacaktır."*Büşra Sözbilen

*(*a-kültürel 'eskiden var olan kültürel yapısı bozulmuş, kültürü kalmamış kent' anlamında kullanılmıştır.)*



Kolaj 2. Komşuluk (Büşra Sözbilen)



Foto 2. Kentsel Dönüşüm

(<http://1001documentary.net/filmayrinti.php?film=Kor>

'3 numara, 5 numara da oturan'

"Eski zamanda yaşayan insanların anlattığı hikâyelere bakıldığı zaman, onlar daha çok tarihi bir şehirde yaşadılar biz ise yeni bir şehirde yaşıyoruz. Bundan kıyasla şehri ve komşuluğu kıyaslamamızın farkını görebiliyoruz. Orada komşunuz her şeyiniz iken birlikteki yaşam alanınızda sizin hem akrabanız, hem yoldaşınız, hem sırdaşınız iken sadece apartmanlarda 3 numara 5 numara gibi soyut algılanan ve o noktada insanları mutlu etmeyen bir anlayış var. Taziyenizde, düğününüzde, herhangi bir baş ağrınızda komşunuz gelir. Herhangi bir sıkıntınızda, sevinciniz de belki akrabalarınızdan daha yakın olarak size ilk el uzatacak komşunuzdur." Sinan Akyol

'Kente Zarar Vermeyen Bir Dönüşüm Örneği Yok Denecek Kadar Az!'

"Mekan üretimi sadece yeterli miktarda otopark ve açık alanla olmak demek olmamalı, insanların birbirleriyle karşılaşmasını sağlayan ortak mekanları da içinde barındırmalıdır... Kentsel dönüşüm; mahalle kültürü, komşuluklar, samimiyet, güven hissi, dayanışma gibi eskiedair ne varsa yok ediyor. Mimarlığın kent ve insanla bir bütün olduğu unutulduğu için var olanın yerine yapılmaya çalışılan kamusal mekanlar ile kentin en yaygın karşılaşma mekanı olan sokaklar bile kentleşmenin getirdiği dayanılmaz yüke(kentsel dönüşüm yıkımına) yenik düşüyor ve ötekileştirilmelkide ilk olarak komşumuz ile aramızdaki bu ulaşım ortamında başlıyor. Apartmanlaşma sürecinde fazlasıyla zarar görmüş mahalle kültürü şimdi hepten yok oluyor. Şehir planlamasını göz önünde bulunduran, mimari, yerel malzeme ve kültürü dikkate alan, hakları savunan, kente zarar vermeyen bir dönüşüm örneği günümüzde yok denecek kadar azdır." Aleyna Yaşar



Kolaj 3. Komşuluk (Cansu Soysal)

"Geçmişten günümüze; mahalle kültürünü görmüş, her yaşta insanın diline pelesenk olmuş bir sitemdir "Nerede o eski komşuluklar?" cümlesi. Bu cümle içinde düşünülen fazlasını barındırır; koskoca bir dünyayı, bir tarihi, sınıksız bir birlikteliği barındırır. Ve maalesef şimdilerde hüzünlü bir özlemi barındırır. Yaşam itibarıyla biraz olsun yakalayabildiğim eski mahalle kültürlerini hatırlıyorum. İnsanların birbirleriyle derin bağlar kurduğu, birbirlerine saygı ve güven duyduğu, paylaşmanın ve yardımlaşmanın bir erdem sayıldığı, doğayla iç içe geçen o zamanları..." Cansu Soysal



"X - Y - Z kuşağı komşuluk kavramı!"

"Komşuluk kavramını irdeleyebilmek için kuşaktan kuşağa aktarılan komşuluk kavramının değişimini incelemek iyi bir metot olabilir. Şüphesiz ki mahalle kültürüyle yetişmiş X kuşağı, az katlı konut/apartman kültürüyle yetişmiş Y kuşağı ve şu an çok katlı konutlarda/sitelerde yetişmekte olan Z kuşağı için komşuluk kavramı farklılıklar gösterecektir. Komşuluk kavramının en güzel örnekleri mahalle kültüründe yetiştiği için bunlara paydaş değerler demek yanlış olmaz. Mahalleler gerek ölçekleri, gerek sosyal donatıları sayesinde insan ölçeğine, insanların sosyal yaşantısına, komşuluk kültürüne ideal örneklerdir. Mahallelerin içinde bilinçli veya bilinçsiz olarak kurgulanmış karşılaşma mekânları insanlar arasındaki iletişimi ve ilişkileri güçlendirmekte ve komşuluk kavramını daha üst düzeye taşımaktadır." Ayşe Didem Tekin

Kolaj 4. Komşuluk (Ayşe Didem Tekin)

4. Gel vatandaş gel!!!

Pazar alanları, kıyı alanları ve meydanlar gibi halka hizmet eden açık kamusal mekan olarak kabul edilmektedir (Erdönmez ve Akı 2005) Bu çerçevede bu başlık altında; son dönemde İstanbul'da hızla sayısı artan avm'lerin kentin mekânsal ve sosyal yaşamı üzerindeki etkilerini ve avm-pazar arasındaki farklılıkları tartışmaları beklenmiştir.

Pazar: Kentsel Alanın Sosyalleşmenin Olduğu Bir Kamusal Alana Dönüşümü

"Semt pazarları, sokaklarda günlük olarak kurulup kaldırılması sebebiyle özel mekana ihtiyaç duymazlar. Bu sebeple kentin dokusuna herhangi bir zarar vermeden bir sonraki semte taşınabilirler. Kuruldukları sokaklara işlev kazandırıp, kentsel alandan sosyalleşmenin olduğu kamusal bir alan dönüştürürler..."Şeyma Nur Gurbetoğlu

Kente Açılmak Yerine İç Dönük Olarak Kurgulanan AVM'ler

"Tarih boyunca ticaret merkezleri olan çarşı ve pazarların kentteki doku ile bütünleşerek bir parçası haline gelmesi toplumda da önemli etkileri olmuştur... Pazarların taşınabilirliği ve kentin içindeki alanlara kurulması ile ulaşılabilir ve alım kolaylığı sağlaması en önemli tercih sebeplerindedir... Türkiye'de 90'lı yıllarda ortaya çıkmaya başlayan alışveriş merkezleri günümüz de çarşı ve pazarların yerlerini almaya başladı. Çarşı ve pazarlardan farklı olarak bu yapıların kent içerisine açılmak yerine içe dönük olarak kurgulanmasıdır." Sema Deniz

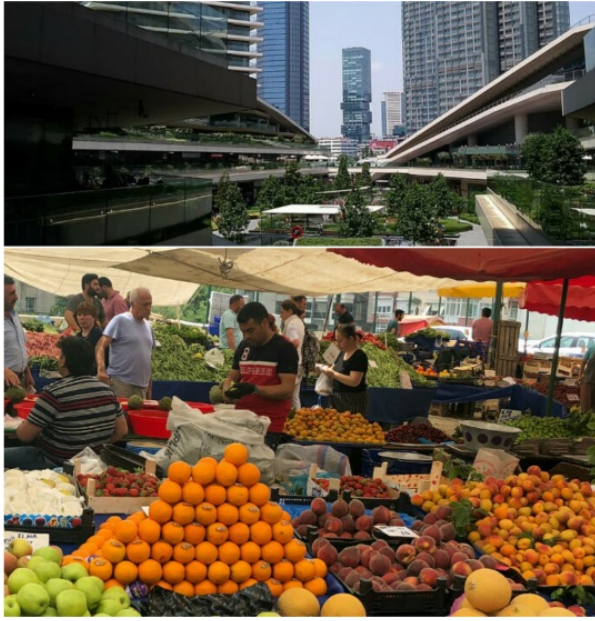


Foto 3.Çarşı ve AVM (Hatice Haroğlu)

#DirenPazar

"Alışveriş merkezleri son yıllarda ekonomik ve sosyal hayatımızın önemli bir parçası olmuş ve ülke geneline yayılmaya başlamasıyla tüketicilerin ilgi odağı haline gelmiştir. Büyüklüğü, mağaza ve ürün çeşitliliği, otopark imkanları, hijyeni, hizmet kalitesi, tüketicilerin tüm ihtiyaçlarına tek bir çatı altında cevap verebilme imkanı sağlaması gibi hayatımızı kolaylaştıran ve günümüz şartlarında her yaşta insan için oldukça önemli olan zamandan tasarruf sağlama gibi avantajları barındırması sebebiyle şehir insanları için bir cazibe merkezi olmaya başlamıştır. Alışveriş merkezi kültürü henüz yokken tüketimin merkezi açık çarşı ve pazarlardı. Günümüzde İstanbul çarşısı hala dünyanın dört bir yanından insanı çekmeyi başaramaktadır. Peki bahsettiğimiz açık çarşı ve pazarların onca rekabete ve aşınmışlığına karşılık ayakta duruşunun sırrı nedir diye soracak olursak; esnaf ve tüketici arasında karşılıklı güven ortamının oluşturulma durumu ve sosyalleşme fırsatlarının fazlalığının çekici gücü gibi örnekler verilebilir..." Hatice Haroğlu

5. Taşı Toprağı Altın İstanbul!

İstanbul'a kırdan kente göç edenlerin; eğitim ve iş olanaklarından faydalanmak isteyenlerin yanı sıra zorunluluktan veya yakın akrabalarının desteği sonucunda gelenlerden oluşmaktadır (Erder, 2015). Ancak İstanbul'a göç edenlerin yalnızca kırsal alandan göç eden yoksul köylülerden değil; çeşitli sermaye sahiplerinden tutun da sanatçılara kadar birçok kesim İstanbul'un sunabileceği sosyal ve ekonomik avantajlardan faydalanabilmek için kendi yaşadıkları kentlerden İstanbul'a göç etmişlerdir (Erder, 2015). Bu çerçevede de bu başlık altında; İstanbul'da 1950'li yıllarda başlayan ve halen devam eden göçün, mekânsal ve sosyal olarak kente etkilerini tartışmaları beklenmiştir.

"Yoğun bakımda yaşam destek makinasına bağlı bir şehir İstanbul!"

"1950'li yıllardaki İstanbul ve çevresindeki sanayileşme doğal olarak köyden kente göçü hızlandırmış ve şehir önlenemez şekilde nüfus artışına maruz kalmıştır. Bu göçlerin sebebi bazen ekonomik, bazen savaş, bazen terör ve bazense politik sebeplerle olmuş. Ama sebebi her ne olursa olsun, bu göçler ile artan nüfus her zaman kalıcı olmuştur. Ve tabii bu önlenemez nüfus artışı ile ihtiyaç haline gelen barınma güdüsü, şehrin ana damarlarına kadar sızan gecekondulaşma ile başlayan bir plansız yapılaşma kültürü bir mimarsız mimari akımına dönüşmüştür. Tabii ki bu süreç fırsat bilinerek kısa vadeli başarı sağlayabilmek adına, gecekondulaşma daha da körüklendi.. Ve gecekonduardan post-gecekonduara oralardan da 'gündüzleri kondu, ama kimseler göremedi gökdelenlere' kadar devam eden bir süreç sonrasında, artık yaşamsal organları çok zor işleyen, yoğun bakımda yaşam destek makinasına bağlı bir şehir haline dönüşen güzel İstanbul." Ali Kutlu

6. Eski kentin yeni sakinleri

İstanbul'da özellikle küreselleşme ve liberal ekonomik politikalara bağlı olarak 1950'li yıllar itibariyle kırsal alanlardan kente göç edenlerin kent merkezine yakın olan ve kent merkezindeki boşaltılmış konut alanlarına yerleşmeye başladığı görülmüştür.1980'lerden

itibaren küreselleşmenin Türkiye'nin uluslararası ilişkilerini güçlendirmesi ve ekonominin iyileşmesi sonucunda kentler çekici hale gelerek kent merkezindeki çöküntü alanlarının rehabilite edildiği, dolayısı ile kullanıcı kitlesinin eğitimli ve orta üst gelir grubu ile yer değiştirdiği bir süreç ortaya çıkmıştır (Ergün, 2006 içinde Behar ve İslam). Bu çerçevede de bu alt başlıkta, soylulaştırma süreçlerinin, geleneksel mahalle dokusuna ve sosyal yaşamın hakim olduğu alanlara etkilerini tartışmaları beklenmiştir.



Kolaj 5. Kuzguncuk (Songül Fazlıoğlu)

Sağlıklı Bir Değişim Adaletli Bir Toplum Sunar...

"Kentsel dönüşüm, kentlerin sosyo-kültürel yapısını etkilemekle birlikte yapısal dokusunu da değiştirmektedir. Kentlerde ki bu dönüşümün en büyük sonuçlarından birisine soylulaştırma diyebiliriz. Soylulaştırmayı ele aldığımızda ise alt gelir grubu insanların kent merkezini ekonomik baskılar ve yaşam standartları doğrultusunda yeni orta sınıfa bırakması durumudur. Ayrıca bu süreç içinde, dolaylı bir yerinden etme, dışlayıcı yerinden etme, sosyo-kültürel yerinden etme kavramlarını ele alabileceğimiz ve daha detaylı bakılması gereken bir sosyal adaletsizlik ortaya çıkar... Bir kentin değişim sürecini bir çocuğun büyümesine eşdeğer tutabiliriz. Sağlıklı bir değişim bizlere adaletli bir toplum ve daha yaşanabilir bir çevre sunar." Songül Fazlıoğlu

Kentin Kaosa Sürüklenmemiş Bir Parçası: Kuzguncuk

"Kuzguncuk'un hala mahalle kültürünü devam ettirmesi ve herkesin birbirini tanıması oldukça dikkatimi çekti... Değişen hiçbir şey yok diyorlar. Biz ne yaptıysak hala aynı şekilde ilk günkü güzelliğini koruyor diyorlar. Bir kenti ilk gördüğümüz zamanla, yıllar sonra da hala aynı şekilde görebiliyorsanız kaosa sürüklenmediğini, etkilenmediğini algılayabilirsiniz." Yunus Emin Kara



7. Kuzey'ime Dokunma!!!

İstanbul'un kuzeyi kent için önem arz eden önemli ekosistem servislerine (orman alanları, havzalar, kıyı alanları, tatlı su kaynakları gibi) ev sahipliği yapmaktadır. Orman alanlarının faydaları ise, su kaynaklarını korumak, toprağı tutmak, toprağın verimliliğini arttırmak, iklime olumlu katkı sağlamak ve dolayısı ile temiz hava ve insan sağlığına faydalı olmak şeklinde sıralanabilir (Atmis ve diğ. , 2007). Dolayısı ile orman alanları başta olmak üzere ekosisteme katkı sağlayan tüm doğal alanların kentleşme tehdidi altında olması, kentin uzun vadede doğal, ekonomik ve sosyal açıdan da zarar görebileceği anlamına gelmektedir. Bu çerçevede bu alt başlıkta, son dönemde İstanbul'un kuzeyinde gündeme gelen büyük ölçekli projelerin kente olası etkilerini tartışmaları beklenmiştir.

"Ve Sonuç BETON İSTANBUL..."

Her geçen gün artan beton yığınları maalesef İstanbul'da nüfusunda etkisiyle daha da artmaktadır. İstanbul'da nüfus arttıkça artmış ihtiyaçlar çoğalmış ve sonuç BETON İSTANBUL. Betonlaşma şehrin içiyle kalmamış maalesef hiç dokunulmaması gereken ormanlara KUZEY ORMANLARI'na sığramıştır. Kuzey ormanları İstanbul'un akciğerleri konumundadır. Peki her şey bununla sınırlı kalacak mı? Asıl sorulması gereken soru bu bence. Bir yere önce yol gider sonra hayat cümlesi bize bunun cevabını veriyor aslında. Kısaca kuzey ormanları artık imara açık diyebiliriz. Şimdiden oradaki arsalar el değiştirmiş müteahhit eline geçmiştir. Ve şimdiden Kuzey yakası geliyor reklamları başlamıştır. Maalesef betonlaşan dünyaya kuzey ormanları da dahil oldu. Tüm canlı yaşamı için, oksijen için İstanbul'un akciğerlerine DOKUNMA. KUZEYİME DOKUNMA...Tuba Güzen

8. Bir Ulaşılabilirlik Masalı

Yaşanılabilir, erişilebilir ve sürdürülebilir bir kentsel ulaşım sistemi için; toplu taşıma araçlarının iyileştirilmesi, yürüyüş ve bisiklet kullanımının teşvik edilmesi, buna yönelik yolların yapılması, seyahat taleplerinin özel araç kullanımı, trafik sıkışıklığı ve hava kirliliğini önlemek üzerine şekillendirilmesi önem taşımaktadır (Kiremitçi ve Gerçek, 2017). Bu çerçevede de bu alt başlıkta, son dönemde İstanbul'da kenti daha ulaşılabilir-erişilebilir kılmak ve trafik sorununun çözmek amacıyla gündeme getirilen büyük ölçekli ulaşım projelerini tartışmaları beklenmiştir.



Foto 4. İstanbul'da trafik yoğunluğu
(<https://m.sondakika.com/haber/haber-istanbul-tr-9055308/>)

İstanbul Ulaşımı İçin Ütopik Temenniler!

"Trafik hala İstanbul gibi büyük şehirlerin en büyük problemlerinden bir tanesidir. Metro sistemleri, daha sık süreyle hareket eden otobüsler, her yere giden dolmuş veya minibüsler, ve deniz ulaşımının artması bile aslında şuan bile yetmemekte. Saat sabah 7'deki metrobüs trafiği halen nefes alınmayacak derecede kalabalık. Saat akşam 5'deki metrolar insanlara yetmiyor. Aynı zamanda bu saatlerdeki trafik ise insanı çileden çıkaran derecede....İzmir'den İstanbul 6 saat civarı iken bir düşünsenize Pendik'te çalışan bir kişinin Bahçeşehir'de ki evine yolculuk etmesi; adeta şehirler arası yolculuk misali arabayla. Umarım insanlarevine yakın bir işyerinde çalışır. Mesafe ve zamanı dert etmeden rahat rahat araba kullanır. Her gün trafiğe adeta saat gece 4 trafiği gibi bomboş girer veya ulaşması gereken yere tek vasıta ile zamanında ulaşır. Maalesef ki son zamanların en ütopik temennileri artık bunlar oldu." Neslişah Kangül

Sonuç Yerine...

Son 15-20 yıllık süreçte, İstanbul'un aldığı yoğun göç ile artan nüfusu, farklı kentsel yaşam olanakları sunması ve büyük ölçekli pek çok projelerin kentin farklı noktalarında gündeme gelmesi, kentin bir metropoleevrilmesi sürecinin de sonuçlarıdır bir nevi... Özellikle kentsel nüfusun katlanarak artması, planlı gelişme sürecini de sekteye uğratmakta dolayısıyla da bugün kamuoyunda tartışılan pek çok kentsel problemi de doğurmaktadır. Bununla birlikte kentin yatırımcılar tarafından cazibe merkezi olarak görülmesi ve birçok projeye gündeme gelmesi de yine kentin sürdürülebilir gelişmesi ve büyümesi yönünde ciddi sorunlara neden olmaktadır.

Bizlere sorulan soru şudur: Sürdürülebilirlik mi daha önemli, yoksa kentin gelişmesi, zenginleşmesi, ekonomik açıdan büyümesi mi? Burada düşünülmesi gereken durum aslında ekonomik büyümenin ötesinde sürdürülebilir kalkınma anlayışı ile kente yaklaşılması gerektiğidir. Bilindiği gibi sürdürülebilirlik günümüzde çevreyi ön plana alan ekonomik, sosyal, kurumsal stratejiler ve politikalar şeklinde ele alınmaya başlanmıştır. Bununla beraber koruma, doğal miras ve sosyo-kültürel değerleri göz önüne alan bir yaklaşım olarak değerlendirilebilir (Özcan, 2016). Sürdürülebilirlik aynı zamanda şeffaflık, karar alma süreçlerine katılım, insan hakları ve yaşanabilir çevrenin oluşturulmasında önemli bir işleve sahiptir. Bu kapsamdan ele alındığında sürdürülebilirlik gerçek anlamda "kamusal fayda"yı da beraberinde getirmektedir. Açıklanması gereken diğer bir konu ise büyüme ve kalkınma arasındaki farkın ortaya konulması gerektiğidir. Büyüme kelimesi ekonomide gayri safi hasıla gibi konuları ifade ederken, kalkınma daha geniş kapsamlı olarak ekonomik, sosyal, çevresel konuları da içeren ve bu konularda bütüncül anlamda



bir iyileşmeyi ve gelişmeyi ifade etmektedir. Dolayısı ile kent ekonomik anlamda büyümeyecek mi? Elbette büyüyecek ama bunu "sürdürülebilir kalkınma" çerçevesinde; çevrenin korunmasını ön plana alan, sosyo-kültürel değerleri ve mirası koruyan, kentliye kent için alınan kararlarda söz hakkı tanıyan bir yaklaşımla ele alması gerekmektedir. Ancak bu şekilde gerçek anlamda "kamusal fayda"nın sağlanabileceği söylenebilir.

Tüm bu yaklaşımlar göz önüne alındığında, İstanbul'da son dönemde gerçekleşen kentsel ölçekteki pek çok uygulamanın/projenin sürdürülebilir kentsel gelişim/büyüme perspektifinden uzak olduğu aşikardır. Yukarıda farklı başlıklar altında irdelenen ve kamuoyunda da sıklıkla tartışma konusu olan farklı ölçeklerdeki kentsel projelere-gelişmelere olan eleştirilerin temel referansı da budur.

Teşekkür Notu: *Bu çalışma; Maltepe Üniversitesi, Mimarlık Fakültesi, İngilizce ve Türkçe Mimarlık Bölümü, 2017-2018 Güz Dönemi, Şehircilik ve Urban Planning dersinde öğrenciler tarafından hazırlanan dönem ödevi çalışmalarından kesitler içermektedir. Çalışmaya katkı sağlayan Abdullah Pekemen, Aleyna Yaşar, Ali Kutlu, Ayşe Didem Tekin, Büşra Sözbilen, Cansu Soysal, Hatice Haroğlu, Neslişah Kangül, Sibel Öksüz, Sema Deniz, Sena Kiremitçi, Sinan Akyol, Songül Fazlıoğlu, Şeyma Nur Gurbetoğlu, Tuba Güzen, Yunus Emin Kara isimli öğrencilere teşekkür ederiz.*

Kaynakça

- Keleş R., 1996. Kentleşme Politikaları, İmge Yayınevi
- Keleş, Ruşen, 1996, Kentleşme Politikaları, İmge Yayınevi
- Ataöv, Anlı, Osmay, Sevim, 2007, Türkiye'de Kentsel Dönüşüme Yöntemsel Bir Yaklaşım, METU JFA, (24:2) 57-82.
- Kurtulmuş, Hatice, 2012, Kentsel Dönüşüme Modern Kent Mitinin Çöküşü Çerçevesinden Bakmak, Planlama, Sayı: 53 2012/34
- Özkan, Özgür, 2005, Kültürümüzün Parçası Mevcut Binaların Turizm Amacıyla Günümüze Kazandırılması, Mimarist, 2005/17
- Özkan Özgür; 2017, Kıyı Kentinin Kültürü - Yeniden Oluşan Sınır ile Değişen Kent Kültürü: Maltepe Sahili Örneği, Mimarist, 2017/59
- Erdönmez, M.Ebru ve Akı, Altan ,2005, Açık Kamusal Kent Mekanlarının Toplum İlişkilerindeki Etkileri, Megaron, Cilt 1, Sayı 1.
- Erder, Sema, 2015, İstanbul Bir Kervansaray (Mı?), İstanbul Bilgi Üniversitesi Yayınları
- Ergün, Nilgün ,2006, "Gentrification Kuramlarının İstanbul'da Uygulanabilirliği" İslam, Tolga ve Behar, D. (ed) İstanbul'da "Soylulaştırma": Eski kentin yeni sakinleri içinde (s. 17-31). İstanbul: Bilgi Üniversitesi.



TDK (Türk Dil Kurumu), 2018,

http://www.tdk.gov.tr/index.php?option=com_bts&view=bts&kategori1=veritbn&kelimesec=15195

<https://m.sondakika.com/haber/haber-istanbul-trafik-yogunlugu-haritasi-kilit-yollar-9055308/>

<https://www.cnnturk.com/fotogaleri/kultur-sanat/fotograf/1971-yilindan-istanbul-fotograflari?page=1>

http://1001documentary.net/filmayrinti.php?film=Komsu_Komsu_Huu

<http://m.haberturk.com/yazarlar/esra-bogazliyan/1585215-uskudar-sabaha-kadar-kazik-sesleriyle-inliyor>