



## **Osmanlı Döneminden Günümüze Adliye Kurumları Tarihçesi, Mimarisi ve Bir Örnek: Gaziantep Eski Hükümet Konağı ve Adliye Binasının Yeniden İşlevlendirilmesi Kültür ve Sanat Merkezine Dönüşüm Süreci**

*The History of Judicial Institutions from the Ottoman Period to the Present and an Example: ReUse of Gaziantep Old Government House and Courthouse a Process of transformation into Culture and Art Center*

### **Türkan UZUN**

*Dr.Öğr.Üyesi, mimar Maltepe Üniversitesi Mimarlık ve Tasarım Fakültesi, Mimarlık Bölümü,  
turkanuzun@maltepe.edu.tr, turkanuzun72@gmail.com  
Orcid No: 0000-0002-3306-0101*

### **Öz**

Bu çalışmada, öncelikle Cumhurbaşkanlığı Osmanlı arşivinde yer alan özgün belgeler ışığında Antep'te Adliye tarihçesi, Kadılık işleri ve Antep kent tarihine değinildikten sonra kendine özgü mimarisi ve kentsel dokusu olan Gaziantep Eski Hükümet Konağı ve Adliye Binası'nın, geçmiş ve günümüz yapısal özellikleri ele alınıp değerlendirilecektir. Yapının bugüne dek geçirmiş olduğu müdahaleler ve değişimler yine belgelere dayanarak tespit edilecek, restorasyon projesine paralel işlevsel ve mekânsal değişimler ele alınacaktır.

Söz konusu fonksiyon değişimi Gaziantep Belediyesi tarafından gerçekleştirilmiş olup, işlevini kaybetmiş olan yapının Kültür ve Sanat Merkezine dönüştürülmesi amaçlanmıştır.

Kültürel ve tarihi bir miras olan binanın yeniden işlevlendirme sürecinde mimari özelliklerinin bozulmadan ele alındığı bu bağlamda yeni mekanların mimari oluşum süreci ve dış cephe mimarisinin korunarak iç mekanda oluşturulan yeni işlevlerin binanın mimarisine ve kente katkıları makalede ele alınacaktır.

Ele alınan konu soyut olmayıp gerçek bir çalışmadır. Buna göre çalışmanın , yapı cadde ilişkisi ve taşıyıcı sistemin güçlendirilerek yapının kazanımı, ulusal bir değerimizin uluslararası bir değere sahip olması, Belediyelere örnek gösterilen bir proje olması gibi açımları olmuştur. Projenin hayata geçirilmesi, kentli ile buluşması ziyaretçi sayısı gibi kazanımlar, yarışma ile gelen ödüller bu kazanımların kanıtı olarak makalede sonuç bölümünde sunulmuştur.

**Anahtar Kelimeler:** Gaziantep, Cumhuriyet Dönemi Mimarisi, Hükümet Konağı, Adliye, Sanat Merkezi, Yeniden İşlevlendirme

### **Abstract**

In this study, firstly the history of Antep Courthouse in the light of the original documents in the Ottoman archives of the Prime Ministry, the history of the Judiciary, the history of the Kadilik and the history of the city of Antep, then the historical and contemporary structural features of Gaziantep Old Government House and the Courthouse Building, aimed to evaluate. The interventions and changes that the building has undergone so far will be determined on the basis of documents and functional and spatial changes parallel to the restoration project will be discussed.

The mentioned function change has been realized by Gaziantep Municipality and it is aimed to transform the structure which has lost its function into Art Center.

In this context, the architectural process of the new spaces and the contribution of the new functions created in the interior to the architecture of the building and the city will be discussed in this article.

The subject is not abstract but a real work. According to this study, building street relationship and structural system strengthening the acquisition of the structure, our national value has an international value, as an example of the project has been opened to municipalities. Achievements such as the realization of the project, meeting with the citizens, the number of visitors and the awards received by the competition are presented in the conclusion section of the article as proof of these achievements.

**Keywords:** Gaziantep, Republican Period Architecture, Government House, Courthouse, Art Centre , Re-Use

## Giriş



**Şekil 1** Gaziantep Sanat Merkezi Genel görünüm , (Uzun,T.,2019)

Gaziantep, 5600 yıllık geçmişi ile araştırmacı Kurlan'ın (1984) "şehirlerin yaşı"ndan bahsettiği günümüze ulaşan en eski dünya kentleri sıralamasında ilk 5 te yer almaktadır<sup>1</sup>. Gaziantep bulunduğu konum itibarıyla, asırlar boyunca farklı kültürlerle ev sahipliği yapmıştır. Şehrin mimari çehresinin ve kent dokusunun değişmesine kurulan her yeni uygarlığın taşıdığı sosyal ve kültürel değerler etkili olmuştur. Uygarlıkların doğduğu Mezopotamya ve Akdeniz gibi iki bölgenin arasında yer alması ile, tarihten bugüne kadar cazip bir uğrak yeri ve yerleşme merkezi olmuştur<sup>2</sup>. Adana, Kahramanmaraş, Hatay, Kilis, Şanlıurfa, Osmaniye Adıyaman ve Suriye'nin Halep şehri ile olan yakın sınır komşulukları açısından bölgenin önemli coğrafi merkezidir. Bu özel konumu ile şehir bölgenin önemli ticari çekim noktalarından biridir (Uzun ve Karabeyeser,2018:1).

Bölge tarihinin Kakolitik ve Paleolitik devrine kadar uzandığı bilinmekle beraber ilk yerleşmelerin şehrin 12 km kuzeyinde , Antep- Maraş yolu üzerinde yer alan ve sonradan Ayıntab' in yerine geçen Dülük antik kentinde olduğu bilinmektedir(Gaziantep Kültür

<sup>1</sup> Kurlan (1984) şu şekilde sıralamaktadır. 1- Gaziantep-Türkiye 5600 yıl, 2- Kudüs-İsrail 5000 yıl , 3-Kerkük- Irak 5000 yıl, 4- Zürih-İsviçre 5000 yıl, 5- Konya-Türkiye 4600 yıl (Kurlan,T), 2019 yılı güncel araştırmalara göre Urfa Göbeklitepe ve Konya Çatalhöyük dünyanın en eski yerleşim yerleri olarak bu sıralamada başlarda yer almaktadır.

<sup>2</sup> <http://www.on5yirmi5.com/dosya/turkiyenin-illeri/27-gaziantep-hakkinda-genel-bilgi>

Envanteri, 2005:8). Kent içi ilk yerleşim alanlarının ve mahallelerinin merkezini teşkil eden kale ve çevresi geleneksel kent dokusunun oluşumundaki evrelerde odak noktası olmuştur. Yeni yerleşimlerin şehrin dışına doğru taşması nedeniyle kale, kentin tek merkezi olma yönündeki odağını kaybetmiştir. Nüfus yoğunluğunu oluşturan gayrimüslimler ve Ermeniler'in (Gesar,2016) (Ünlü,2010 ve [URL] 21) sosyal yaşam biçimlerine dair bilgiler edinilmektedir. Bu cemaatlere ait okul ve kiliselerin varlıkları ve adetleri Salnamelere işlenen verilere görülebilmektedir. Antep'in, çevredeki diğer iller gibi Halep vilayetinin bir kazası olduğu 1326 H (1908 M) yıllarına ait *Salname'deki* okul istatistiğine bakıldığında; Kilis'te 4 Katolik, 3 Protestan, 8 Ermeni, 1 Musevi mektebi olmak üzere toplam 16 Gayrimüslim okulunda, 380 talebenin okumakta olduğu bilgiedinilmektedir. Ayrıca Kilis'te tek müslüman okul olarak kayıtlı Mülki Rüştüye Mektebinde 75 talebenin aynı yıl öğrenim gördüğü anlaşılmaktadır (Osmanlı Salnamelerinden aktaran; Eroğlu vd,2010,sf,63).

Kentte tüm sosyal donatıları ile varlığını sürdüren farklı etnik kökenli grupların mahallelerde öbeklenerek kendi mimarisini yaşatmalarının bir sonucu olarak şehrin fiziksel şekillenmesinde topografya ve kültürel veriler etkili olmuştur. 16. yüzyıldan sonra şehre göç eden Türkmen ve Arap aşiretlerin yeni mahalleler oluşturması şehrin biçimlenmesinde önemli bir unsur olmuştur<sup>3</sup>.



**Şekil 2** Gaziantep'te Nizip bölgesinde Büyük çarşı ve camii meydanında ticaret yoğunluğunu gösteren foto, 1850'ler, [URL] 20

Gaziantep ekonomisinin gelişiminde şehrin Hac-Surre yolu üzerinde bir lojistik merkez olması önemli bir etkidir. Yavuz Sultan Selim'in (1516) Mercidabık zaferi ile şehrin Osmanlı idaresine geçmesi ile siyasal ve ekonomik yönden güçlenen bölgede (Uzun ve Abidin,2017:572)<sup>4</sup> farklı üretim ve tüketim gruplarının oluşmasıyla kent merkezinde çarşı hanları ve bedestenlerin sayısı artmıştır.

Şehre 1648 ve 1672 yıllarında iki kez gelen Evliya Çelebi son gelişine dair yaptığı aktarımlardan şehre ait büyüme ve ticari yaşamdaki gelişme net olarak anlaşılmaktadır. Şehirde imal edilen malların isimlerindenve3900 dükkanlı büyük bir çarşıdan bahsederken şehrin üretim yapan ana damarlarının çeşitliliğine dair ipuçları verir. Ayrıca açık

<sup>3</sup> <https://www.muze.gov.tr/tr/muzeler/gaziantep-kalesi>

<sup>4</sup> Osmanlı Devleti'nin sınırları çeşitli dönemlere göre değişiklik göstermektedir. Bu sınır değişikliklerinin en önemlilerinden biri, İslamın kutsal topraklarının sorumluluğunun Osmanlılara geçtiği Mercidabık Meydan savaşında gerçekleşmiştir. 4. Halep'in kuzeyinde, Yavuz Sultan Selim ile Memluk Sultanı'nı karşı karşıya getiren savaş, 1516'da Sultan Selim'in zaferi ile sonuçlanmıştır. Bu zaferin ardından Halep, Hama, Humus, Şam, Mekke ve Medine Memluk idaresinden çıkıp Osmanlı İmparatorluğu idaresine girmiş ve Yavuz Selim Hâdim-ül-Haremeyn-iş-Şerîfeyn lakabını almıştır. Osmanlı hanedanı bu tarihten sonra Memluk topraklarının hâkimi, Hicaz, Mekke ve Medine'nin de hadimi olmuştur", (Uzun ,T., Abidin.Z.M., 2017, s:572-588.)

*arttırmayla satış yapan pazarlara, bedestenlere, han, çarşı ve saraçhaneye, üstleri örtülü kargir sağlam sıra düzeni içinde, süslü 300'den fazla dükkanın olduğu* anlaşılmaktadır. Antep'te 32 mahallede 8067 hane, 70 çeşme 40 tekke, olduğunu aktarırken *öşür vergisi veren 70 bin bağ* olduğundan bahseder. Buralardan elde edilen ürünlerin Arap, Acem ve Hint topluluklarına ticari yollardan ulaştığını bölgenin bol çeşitli ürünler veren bereketli topraklara sahip olduğunu anlıyoruz. *Yoğun cemaati* ile şehir nüfusunun kalabalıklığına dikkat çeker. Günümüzde varlığını sürdüren Boyacıoğlu camii ve Tahtani camii için *yüksek sanatlı, ferah, büyük kubbeli ve görkemli* ifadeleriyle betimlerken *iki tane imaretinde (aşevi)* yiyecek dağıtıldığından bahseder.

Çelebi, mimari ve kent dokusundan bahsederken *toprak ve kireç örtülü yapılarının bakımlı, yüksek saraysı evler olduğu, 300'e aşkın sarayın içinde özel hamam, avlusunda fiskiyeli havuzları olan bol suların aktığı bağı bahçesi geniş arazi içinde olduğu* anlaşılmaktadır. *Büyük ve görkemli yapılarla bolluk ve verimliliğiyle* tariflediği bu şehri *Şehr-i Ayıntab-ı Cihan* (Dünyanın gözbebeği) dir der <sup>5</sup> (Evliya Çelebi'den aktaran: Kahraman, Dağlı ve Dankoff, 2005:187-291). 1850'lere ait Fransızca özgün bir kaynaktan alınan fotoğrafta Nizip yöresindeki bir hanın çevresindeki ticari yoğunluğun yine aynı yıllarda artarak devam ettiği görülmektedir (Şekil 2). 1895 Abdülhamit Ayıntab fotoğraf arşivinde yer alan resimde ŞireHan , Beldiye ve çevresini gösterir fotoğrafta kentin yerleşim öbekleri görülmektedir (Şekil 3). Her dönem ticaretin merkezi olan bu bölge cumhuriyet ve sonrasında günümüze dek ilerleyen dönemlerde de merkez olma konumunu koruyacaktır (Şekil 4).



**Şekil 3** 1895 Şire Han Belediye ve Çevresi, 1895, (II. Abdülhamit Han Albümü)

<sup>5</sup> Bol bağlardan elde edilen pekmez, ve tatlısının çok meşhur olduğu bilinen Antep halkının çok tatlı yediği için tatlı diilli olduğuna nüktel bir şekilde değinen Çelebi, sosyal yapının refah ve neşe içinde olduğuna dair bilgiler aktarır. Sosyolojik olarak birlik ve düzen içinde olan şehirde mimari ve sanat eserlerinde gözllü olduğuna Hanların büyüleyici ortamını anlatırken, en çok Hışva Han, Pekmez Hanı, Tuz hanı, İki kapılı Hanı, Börekçi Hanı, Arasta Hanı'n dikkat çektiğini belirtir (Gaziantep Kültür Envanteri, 2005:8 ).



**Şekil 4** Şire Han içinde ticaret yoğunluğu, 1960'lar (Şahinbey Belediye arşivi)  
1899'da bölgeye gelen Alman arkeolog araştırmacı, Max Freiherr Von Oppenheim'in <sup>6</sup>

Ayıntab'ta çektiği fotoğraflar, 1914'te süren arkeolojik kazı ve kent fotoğrafları, döneme ait sosyal yaşam ve mimari dokuya ait bilgilere ulaşmamıza yardımcı olur (Şekil 5).



**Şekil 5** Max Freiherr Von Oppenheim Ayıntab fotoğraflarıkıtap kapağı<sup>7</sup>

Modernleşme hareketi ülke genelinde her alanda etkisini göstermeye başlamıştır. Modernleşme hareketlerinin dönemin yaşam biçimini yansıtmaları açısından mimariye etkilerini Antep kentindeki yeni inşa edilen yapılarda da görülmektedir. Kurtuluş Savaşından çıkmış yeni Türkiye yönetiminde, sıkıntılı bir ekonomik dönem geçiyor olmasına rağmen, yenilenen kent merkezlerinde kentlinin yeni kamusal ihtiyaçlarını karşılamak amaçlı bir planlama örgütlenmesine gidilmiştir. Yeni oluşan ihtiyaçları karşılamak üzere farklı hizmetler veren kamu yapıları öncelikli olarak inşa edilmiştir.

2005 yılında Gaziantep'te tescillenen kamu yapı adeti 110'nun üzerindedir (Gaziantep Kültür Envanteri, 2005:851). Halen kullanılmakta olan bu yapılardan bazıları Gaziantep Hükümet Konağı ve Adliye Binası, Gaziantep Tren Garı, (Uzun ve Karabeyeser, 2018), halen kullanılan Postane, Ticaret Bankası, (Arkitekt, 1960), Merkez bankası, Ziraat

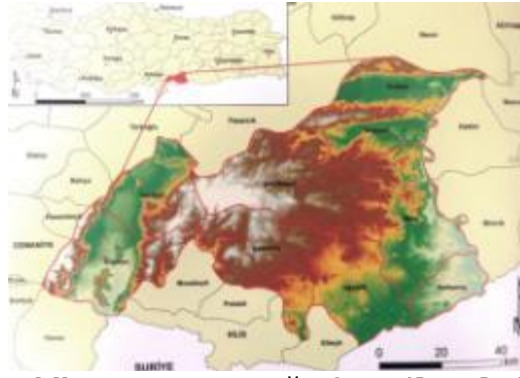
<sup>6</sup> Alman bankacı baba Oppenheim'in oğlu 1860'da dünyaya gelir, üst kademelere dek çıkmasına rağmen banka işinden uzaklaşarak kendi ilgi alanlarında doğu bölgesinde 1929 yılına dek arkeolojik çalışmalar yapar, Bağdat-Tren hattı için güzergah belirleme araştırmaları yaptı. Ayıntab'a ve bölgeye ait 1899 yıllarına ait fotoğraflar bulunmaktadır. Die Junge Welt Gazetesinden alınan haber Mehmet Salim çevirisi ile linkte aktarılmıştır. <http://www.aintabdata.com/2018/12/02/alman-max-von-oppenheim-den-aintab-resimleri/>

<sup>7</sup>Kaynak: <http://www.aintabdata.com/2018/12/02/alman-max-von-oppenheim-den-aintab-resimleri/>

Bankası, Gaziantep Ticaret Lisesi, Gaziantep Sanat Okulu, Göksel apartmanı, Ersoylar binası, sayılabilir (Gaziantep Kültür Envanteri, 2005:851). Bu yapılardan Kamusal olanlardan, Hükümet Konağı ve Adliye, İstasyon, Merkez Bankası, Ticaret Lisesi, Gaziantep Lisesi ve Sanat Okulu binaları 1940-1965 yılları arasında yapılmış olup monümental olmalarının yanısıra II. Ulusal Mimarlık Dönemi özelliklerinin süslemeden arınmış sade ve brütalist özelliklerini taşımaktadırlar.

### **Gaziantep'in Coğrafi Özellikleri**

Günümüzde, doğuda Şanlıurfa ili ve Fırat Nehri, batıda Osmaniye ili ve Amanos Dağları, kuzeyde Kahramanmaraş ve Adıyaman illeri, güneyde ise Kilis ili ve Suriye sınırı ile çevrili olan il, aynı isimli plato üzerine kurulmuştur ([URL] 2) <sup>8</sup>. Gaziantep'in asırlar boyunca farklı kültürlerle ev sahipliği yapmasındaki en önemli etken coğrafi konumudur. Ortadoğu ve Uzakdoğu'yu birbirine bağlayan İpek Yolu üzerinde olması, ilk uygarlıkların ortaya çıktığı Mezopotamya'ya yakın olması, güneyden ve Akdeniz'den doğuya ve kuzeye giden yolların kavşağında yer alması, elverişli düzlüklerin bulunması gibi avantajlarıyla ilk çağlardan günümüze kadar insan topluluklarının yerleşme alanı ve geçit yeri olmuştur. Gaziantep'in bu özellikleri hala günümüzde sahip olması, Türkiye'nin Güneydoğu Anadolu Bölgesinin en gelişmiş şehirlerden biri olmasının sürekliliğini sağlamıştır (Yüce, 2010:5) (Şekil 6).



**Şekil 6** Gaziantep Coğrafyası ([URL] 1)

### **Osmanlı Döneminde Adalet Sistemi , Hükümet Konakları ve Adliyeler**

Eski Türk Devletlerinde hukuk kuralları töre'ye dayanmakta idi. Türk-Moğol geleneği, adaleti değişmez bir töre ve yasanın tarafsızlıkla uygulanması şeklinde algılamaktadır devletleşmiş toplumlarda devletin başındaki Hakanların emri veya devlet meclislerinin aldığı kararlara uygun kurallar uygulanırdı (İnalçık, 2000: 75).

Osmanlı döneminde yargı sistemi teşkilatı şer'i mahkemeler, cemaat mahkemeleri ve konsolosluk mahkemeleri olmak üzere üç ana başlıkta toplanabilir (Feyzioğlu ve Kılıç, 2010:1). Dava konusuna göre farklı şekillenen bu teşkilatlardan bazıları Şeriye mahkemeleri, Divan-ı Hümayun<sup>9</sup>, Vezir-i Azam Divanlarıdır. Kadı ve yardımcılarının görev yaptığı dava mekanları kimi zaman bir cami veya saray içinde tahsis edilen bir odada, kimi zaman kadının kendi evinde olabiliyordu (Ortaylı, 1994, Özbilgin 1985, İnalçık 2007 b,c,d). Kadılar görevli oldukları kazanın güvenliğinden ve belediye türü hizmetlerin gerçekleştirilmesinden sorumlu idiler. Bir nevi emniyet müdürü ve Mülki idare amiri işlerden sorumlu idiler (Avşar, 2007: 49).

1839 Tanzimat hareketleri ile başlayan reform hareketleri dahilinde Osmanlı Devleti hukuksal alanlarda da değişimler başlamıştır. Kadıların görev sorumlulukları arttıkça idari

<sup>8</sup> URL: <http://www.gaziantep.gov.tr/cografya-yapi>

<sup>9</sup> Divan-ı hümayun aracılığı ile Padişah halkın tüm şikayetlerini almış ve kadılar aracılığı ile adaleti yerine getirmeye çalışmıştır.



yenilenme ihtiyacı doğmuştur. 1864'te İslam Hukukunun ilk medeni Kanunu olan "Mecelle" 'nin ilanı (Karahasanoğlu,2011) bu anlamda önemli bir dönüm noktasıdır. Adliye Nezâreti'nin ilk teşkilât nizamnâmesi <sup>(10)</sup> Said Paşa'nın nâzırlığı zamanında 1879 tarihli "Adliye ve Mezâhib Nezâreti'nin ve Devâir-i Merbûtası'nın Vezâifi Nizamnâmesi"nde yayınlanmış ve Adliye Nezâreti'ni teşkil eden heyetin ve idari personelin teşkilatını tanımlar<sup>11</sup>. Kadılık biriminin kaldırılması, ile Adli işleyişte yeni düzenlemelere gidilmiştir. Cumhuriyet'in ilanından sonra idari yapılanma sürecinde Adli birim ve kurumlarında mimari alanda yenilenmeler dönemin mimarlık ortamında gündeme gelmiştir.

### **Hükümet Konakları ve Adliye Binalarının Oluşumu Türkiye ve Dünyadan Seçilmiş Örnekler**

Tanzimat Fermanıyla birlikte girilen modernleşme sürecinde Osmanlı İmparatorluğu idari alanlar da olduğu gibi şehircilik alanında da önemli değişimler geçirmiştir. Bu değişimlerin ağırlıklı olarak görüldüğü alanlardan biri kent meydanlarıdır. Hükümet Konakları ve Adliyeler, meydan kurgusunu tamamlayan kamusal hizmet yapılarının önemli bir kısmını oluşturmaktadır. Bu bağlamda Hükümet meydanlarının oluşturulması ve ilgili birimlerin biraraya toplanması ile kentteki meydanların oluşumunda yeni düzenlemeleri gerekmiştir. Hükümet işlerinin yapıldığı ve valilerin kullandığı bu yapılar, salt adliye işlemleri için tasarlanmamış olup Adliye, Bayındırlık Müdürlüğü, Milli Eğitim Müdürlüğü, Defterdarlık, Yabancı İşleri Müdürlüğü, Emniyet Müdürlüğü, Zabita, Nüfus müdürlüğü gibi kurumlar bünyesinde içerir (Yazıcı,1993'ten aktaran, Sacir, 2018:39) .

Adliye Binaları, adalet tarihine aynı zamanda ülkenin sosyal kültürel ve siyaset tarihine de tanıklık eden yapılardır (Akyüz ve Akyüz 2010) . Adaletin ve huzurun sağlanması amacıyla kent halkına hizmet veren Adliye binalarının yapılışı, iç mimarisi, bekleme, hakim ve duruşma salonlarının teşkilat düzeni toplumsal ve sosyal yapıya verilen önemi ortaya koyan bir değerdir. Ülke'nin ekonomik ve sosyal yapısına bağlı olarak gelişen kriterlerle birlikte adliye'ye ait işlemlerin yürütüldüğü binalarda mekânsal ihtiyaçlar doğmuştur. Fonksiyon itibarıyla adliyeler *-bekleme, hakim ve mahkeme salonları, baro işlemleri ve avukat odaları, arşiv depo* (Aydın ve Özgen,2017:101) gibi farklı birimleri içerir nitelikte binalar olduğundan ve Hükümet Konakları Adliyeye ait birimlerin çoğunu içermediğinden, yargıya ait işlemler yürütülürken güçlükler yaşanmaya başlanmıştır. Nitekim günümüzde Adliye birimi ayrı bir bina olarak hemen hemen her kentte bağımsız olarak kullanılmaktadır.

1900'lerin başında adli birimlerde idari yenilenmelerin yanısıra mekansal yenilenme ihtiyacı da doğmuştur. Bu ihtiyaç başkent İstanbul dışındaki kentlerde de vukuu bulmuştur. Bunlardan biri 1901 yılında mimar Vedat Bey tarafından tasarlanmış olan dikdörtgen plan şeması ile oluşturulmuş Kastamonu Hükümet Binasıdır. Yapı üç kattan oluşmaktadır<sup>12</sup>. Cumhuriyet Dönemi öncesinde yapımı gerçekleştirilmiştir. Dönemin yaygın mimarisi olan Milli mimarinin uslupsal özelliklerin cephe biçimlenişine yansımaktadır (Şekil 7). Bu dönemde yapıım sisteminde de değişimler görülmektedir. Dönemin yaygın yapıım tekniği olan betonarme teknolojisinin Hükümet eli ile yaptırılan Defter-i Hakani gibi kamu inşaatlarında döşemelerde ve taşıyıcı sistemlerde karma sistem olarak kullanıldığı görülmektedir (Uzun, 2008:39).

<sup>10</sup><https://islamansiklopedisi.org.tr/adliye-nezareti>

<sup>11</sup> Bu teşkilat (21 Mayıs 1879) tarihli "Adliye ve Mezâhib Nezâreti'nin ve Devâir-i Merbûtası'nın Vezâifi Nizamnâmesi"nde Adliye Nezâreti'ni teşkil eden heyet "adliye nâzırı, adliye müsteşarı, adliye mektupçusu, encümen-i adliyye, encümen-i idâre-i adliyye, havale müdürü, umûr-ı cezâiyye müdürü, umûr-ı hukûkiyye müdürü, sicill-i me'mûrîn müdürü, mezâhib müdürü, evrak müdürü ve muhasebeci" şeklinde tertip olunmuştur (bk. Düstur, Birinci tertip, IV, 129'dan aktaran ilgili link; <https://islamansiklopedisi.org.tr/adliye-nezareti>

<sup>12</sup> Kesme taş kullanılan yapının taşıyıcısı kargir sistemle oluşturulmuştur (Topçubaşı 2009,s,160). Cumhuriyet'in ilanından sonra inşa edilen Hükümet Konaklarında simetri cephe anlayışı devam ederken cephe süslemelerinde sadeleşme görülmektedir

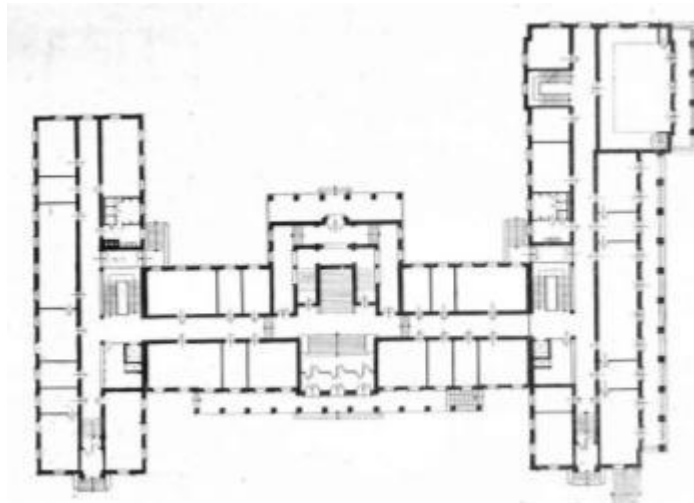


**Şekil 7** Kastamonu Hükümet Binası<sup>13</sup>

Devletin otoriter gücünü yansıtmalarını ilke edinen Hükümet Konakları, Cumhuriyet'in ilanından sonra birçok merkezde inşa edilmiştir. Cumhuriyet tarihinin ilk adliye binası, başkent Ankara'da, 1925-1926 yıllarında Mimar Tahsin Bey tarafından, Anafartalar Caddesinde, üç katlı bir bina olarak tasarlanmıştır. Yapım yıllarında, dış görünüşü yanında yüksek tavanı, ilk girişten sonra her iki tarafta sağlı-sollu yer alan geniş merdivenleri ile ün yapmıştır (Akyüz ve Akyüz 2010).



**Şekil 8** Ankara Adliye Vekâlet i Binası (Arkitekt,1941,s2 )



**Şekil 9** Ankara Adliye Vekâlet i Binası (Arkitekt,1941:2 )

<sup>13</sup> URL: <http://www.eskiturkiye.net/222/kastamonu-hukümet-konagi#lg=0&slide=0>



Projesi imar ve yapı işleri reisliği proje bürosu tarafından tanzim edilmiştir. İnşaat yüksek mimar müteahhid Bedri Tümay taahhütlüğünde bitirilmiştir. Bina bir bodrum ve üç kattan ibarettir. Her katın sahası 2500 metre kare olup toplam alanı yaklaşık 11.000 metre karedir (Arkitekt,1941,1). Ters U formundan oluşan planın cephelerinde sağ yan cephede oluşturulan kolonadlı diziliş ön ve arka cephelerdeki merdivenli girişler sol yan cephede ise ritmik pencere düzeni dizilişi ile cepheleri birbirinden ayırt edici özellikler olarak görülmektedir. Dış cephe sıvası Ankara taşıyla mozaik sıvanmış ve sunî taş olarak taraklanmıştır. Saçak kornişleri, sütunlar, pencere sövelei subasman doğal Ankara taşındandır. Cephe vurgusunda yan cephedeki kolonat düzeninin 3 kat boyunca yükselerek yarattığı monümantal etkinin asıl giriş cephesinde vurgulanması gerektiği, giriş cephesi orta aksında yer alan kolonadların tek kat yüksekliğinde oluşunun giriş cephe algısını zayıflattığına dair görüşler dönem mimarları tarafından dile getirilmiştir. Öte yandan Binanın dış yüzeylerinde İç ve dış işleri Vekalet binalarında görülen "Türk mimarisi ile hiç bir alâkası olmıyan bilakis inşaat güçlüğü doğuran" yersiz çıkmaların ve dış etkenlere maruz kaldığından dolayı kirli yüzeylere maruz kalan yağmur sızıntılarına ve lekelerine sebebiyet veren bir takım girinti çıkıntı yüzeylerin olmayışından övgüyle bahsedilerek dönem mimarlık ortamında beğeni ile karşılandığından bahsedilmektedir.

Daha sonra Türkiye'nin diğer illerinde Adliye Binası yapıları ardarda yapılmaya başlanmıştır. 1938-1940 yılları arasında inşa edilmiş olan Isparta Hükümet Konağı binası, tam simetrik cepheli, U şeklinde bir plan şeması ile tasarlanmıştır. Yığma taşıyıcı sistem ile oluşturulan yapıda, bölgeye ait "kövke" isimli yöresel taş kullanılmıştır. Rasyonel formlarla oluşturulan yapı, dönemin mimari özelliklerini yansıtmaktadır<sup>14</sup>.



**Şekil 10** Isparta Hükümet Konağı<sup>15</sup>

Adana Adliye Sarayı 1945 yılında açılan ulusal bir yarışmada kazanan proje ile uygulanmıştır. Bina aşamalı olarak, önce ön blok daha sonra yanlara bloklar eklemek suretiyle U formunda yapılmıştır. Cephelerde sırasıyla üç sıra kesme taş ve iki sıra tuğla kullanılmış ve ön cephedeki kolonadlı düzen binaya bir anıtsallık katmıştır (Durukan Kopuz, 1999'dan aktaran; Sacır 2018, s.41). Form itibarı ile Gaziantep Adliye Binası ile benzerlikler gösterir. İnşa tarihlerinden de anlaşılacağı gibi 1940'lı yıllarda Ülkede Adalet Sarayı yapımı sıklıkla gündeme gelmektedir. Mimar Lütfi Topçubaşının 1942 »Architettura« dergisi 1-2. sayısında çevirerek makaleleştirdiği yazısında; yarışma sonucu elde edilen Milano Adalet Sarayının plan kesit ve görünüş çizimleri ile yerleşim diagramlarına yapı ve koridorların ayrıldığı bloklar arası dolu boş mekanların ayırt edilmesini sağlayan şematik çizimlere uzunca yer verilmiştir. 2. kez düzenlenen yarışma sonucunda elde edildiği anlaşılan Adliye binasının 4 ayrı caddeye bakan ve toplam 39.000 m<sup>2</sup> ye oturan arazisi bulunmaktadır. Bu alan, 25.000 m<sup>2</sup> eski kışlanın, 4.200 m<sup>2</sup> Luciano Manara'daki evlerle Sörlü Manastırının, 9.800 m<sup>2</sup> sinin 14 evin istimlak edilmesiyle elde edilmiştir (Arkitekt,1945,27).<sup>16</sup>

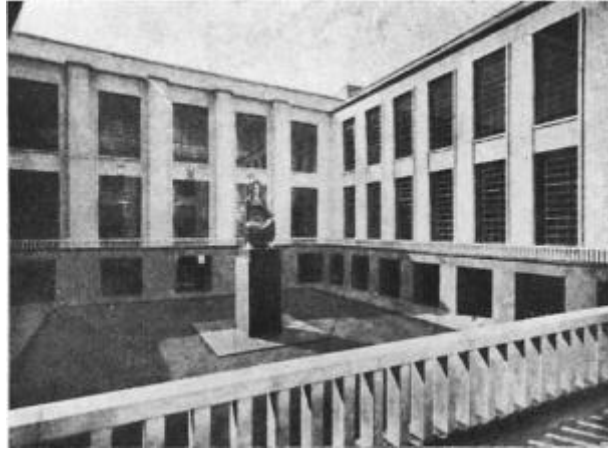
<sup>14</sup> Ülkü Çelebi, 2011, s.132

<sup>15</sup> URL: [https://www.google.com.tr/search?q=%C4%B1sparta+h%C3%BCK%C3%BCmet+kona%C4%9F%C4%B1+ilk+hali&safe=active&source=lnms&tbm=isch&sa=X&ved=0ahUKEwjJpvTDy5\\_gAhUHKuwKHVoRDLcQ\\_AUIDi\\_gB&biw=1346&bih=696#imgsrc=imv1DrYX3bYVxM](https://www.google.com.tr/search?q=%C4%B1sparta+h%C3%BCK%C3%BCmet+kona%C4%9F%C4%B1+ilk+hali&safe=active&source=lnms&tbm=isch&sa=X&ved=0ahUKEwjJpvTDy5_gAhUHKuwKHVoRDLcQ_AUIDi_gB&biw=1346&bih=696#imgsrc=imv1DrYX3bYVxM)

<sup>16</sup> H.Jansenn imar planı uygulamalarında da şehrin ana arterleri olan caddeler benzer şekilde genişletilmiştir.



**Şekil 11** Milano Adalet Sarayı, giriş cephesi, (Arkitekt, 1945)



**Şekil 12** Milano Adalet Sarayı, Şeref Avlusu (Arkitekt ,1945)

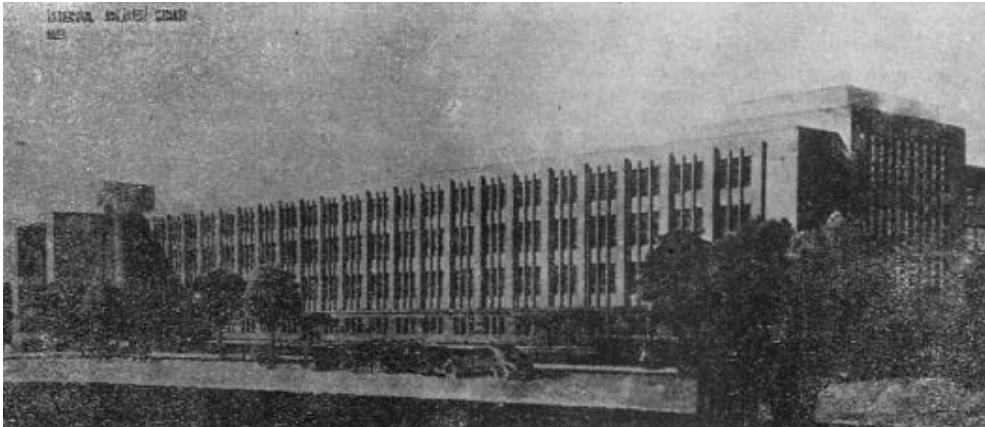


**Şekil 13** Günümüzde Milano Adalet Sarayı, Şeref Avlusu ,2019 [URL] **22**<sup>17</sup>

1945-65 yılları arasında Türkiye' deki adalet sarayı vb. Kamu yapıları uygulamalarının incelendiğinde monümental 3-4 kat yüksekliğindeki arkatlı giriş, simetrik ve ritmik cephe keskin dörtgen formlu pencere düzeni ve L ve U formlu planların, köşeli dönüşlerin, düşey sütun veya plasterlerin tekrarının görüldüğü dünya adalet saraylarının -yayınlar aracılığıyla-etüt edilerek model alındığı söylenebilir. Bu etütler , Uluslararası Mimarlık akım etkisinin devlet eliyle yaptırılan Kamu yapılarında yansımalarını çeşitli şehirlerde

<sup>17</sup><https://www.internethaber.com/adliyede-silahli-saldiri-yargic-olduruldu-779972h.htm>

görülebileceğinin habercisidir. Zira sadelik ve lüks malzemedan arınmış Devlet Binaları için yurtdışı örnekleri derginin başyazarı Sayar tarafından aynı dönemlerde "Devlet Yapılarının Bugünkü Durumu" başlıklı yazısında gündeme getirilecektir (Sayar,1946:250). "Devlet inşaatında, ekonomi ve itidal fikri acaba nasıl hâkim olabilir. Bu hususta, bazı Avrupa memleketlerini göz önünde tutmak bize kâfi bir fikir vermeğe yeter. Bilhassa şimal memleketleri mimarîlerinde, dolayisile binalarındaki itidal, basitlik ve ekonomi prensiplerile bir örnek olabilirler. Güzel binalar elde etmenin ne büyük programlar, ne de lüks malzeme ile olmayacağını..., meslekdaşlarımız çok iyi takdir edebilirler!..."1935 yılında açılan İstanbul Adliye Sarayı proje müsabakasını kazanarak (Şekil 14) işe mukavele ile atanan mimar, Abidin Mortaş'tır. Fakat maalesef bu iş başladıktan sonra Adliye Sarayı işi durdurulur<sup>18</sup>(Arkitekt,1958,:44 ). 1949 yılında İstanbul Adalet Sarayı için 2. kez açılan yarışmayı, Ord. Prof. Dr. Emin Onat ve Sedat H.Eldemimzalı proje kazanır (Arkitekt, 1949,:179).



**Şekil 14** İstanbul Adliye Sarayı yarışması 1.gelen proje, Abidin Mortaş,1935 (Arkitekt,1958,:44)

Çalkantılı geçen yarışmalar döneminin ardından, 1956 yılında inşaatına başlanan Uşak Hükümet Konağı binası, kentin buluşma noktasında bulunmaktadır. Dikdörtgen plan şeması ile oluşturulan yapı, zemin katla birlikte dört kattan oluşmaktadır. Yapıda duvar malzemesi olarak zemin katta Ankara taşı, diğer katlarda ise tuğla kullanılmıştır. Düşey bir etki vermek amacıyla, kolonlar cephelere ritmik bir şekilde yerleştirilmiştir. Betonarme sistemle yapılan yapı tarz olarak modern mimariden esinlenmiştir (Börekcioğlu, 2013, :83). Isparta ve Uşak Hükümet Konağı, Gaziantep Hükümet Konağı ve Adliye Binası ile yakın tarihte inşa edilmiştir.



**Şekil 15** Uşak Hükümet Konağı<sup>19</sup>

<sup>18</sup>Abidin Mortaş'ın Mukavelesi bulunmasına rağmen habersizce bu bina için yeniden bir müsabaka ilânı gururunu zedeledi ve bunu mimarlık dâvası telâkki ederek hakkını aramakta ısrar eder(Arkitekt,1958,s.44 ).

<sup>19</sup><http://vahide-vhde.blogspot.com/2011/05/resimlerde-usak.html>



## Gaziantep ve Bölgesinde Adliye Tarihçesi

Gaziantep ve Kilis civarı, Halep vilayetinin kazalarından biri iken bölge'de bilinen en eski Adliye 1296'da Halep Vilayet'inde 20Adliye Kurulmasına dair çıkarılan karardır (Salname'den aktaran; Eroğlu, 2012,s.86 ). Halep vilayeti o dönem Asya kıtasında bulunan Osmanlı vilayetlerinden biridir. Suriye'nin kuzey bölümünü ve Anadolu'nun güney bölümünü oluşturmaktadır. Sınırları Maraş, Urfa ve Halep adlarında üç sancak ve yirmi dört kazadan oluşmaktadır. Halep sınırları, güneyde Suriye vilayeti, batıda Akdeniz ve Adana vilayeti, kuzeyde Ankara ve Sivas vilayetleri, doğuda Zor sancağı ile Diyarbakır ve Elazığ vilayetleriyle sınırlıdır. Vilayetin batısından doğusuna kadar olan uzunluğu 425km,kuzeyden güneye ise 450 km'dir(Eroğlu vd.,20s.98).

Antep ili Kozmopolit coğrafi bir noktada olduğundan ötürü, kentler arası yaya ve binek ulaşımının yoğun olduğu bir bölge olmanın ynisıra tarih boyunca devamlı göç almış bir şehirdir. Kozmopolit etnik kökenli diğer şehirlere komşuluğundan ötürü Antep ilinde ve bölgede asayişin sağlanması için Osmanlı Hükümeti tarafından farklı kademelerden resmi görevlendirmeler yapılmıştır.

Bölgede adalet sisteminin işlerliğini ön planda tutan bir yargı sisteminin mevcut olduğu Şer'i defterlerinden ve COA'da yer alan belgelerden anlaşılmaktadır. Cumhurbaşkanlığı Osmanlı Arşiv belgelerinde tespit edilen en erken kayıtlı belgelerden biri 16.yy ait 1556 M. tarihli belgedir. Belge Antep'te o dönemin adalet mekanizması olan kadılık sisteminin varlığını açıkça ortaya koymaktadır. Evrak özetle "*Derviş Mehmed adlı kötürüme haline münasib bir cihet verilmesi için Antep kadısına hüküm yazılması*" hususundadır<sup>21</sup>. 1570M. yılı kadılık hizmetine ait bir diğer belge<sup>22</sup> Ayntab beyi ve kadısına hüküm niteliğindedir. "Tebliğe göre Hz. Ömer ve Osman'a sövdüğü tespit edilen Zerito köyü ahalisinden Mehmed'in siyaset edilip bildirilmesini beyan eder.

Antep ilinde 1880'lerin sonunda bir Hükümet Konağı mevcudiyetine dair bilgiler Cumhurbaşkanlığı Osmanlı Arşiv belgelerinden anlaşılmaktadır. Bunlardan en eski tarihli olanlarından biri, Nisan 1888'e aittir. Belge "*Antep'deki harap olmuş olan Kale Camii'nin sökülüp hükümet konağına nakledilen minberinin Müze-i Hümayun'a gönderilmesi.*" talimatını içerir.<sup>23</sup> O yıllarda Bedevi arapların köylere saldırmaları nedeniyle bölge asayişini sağlamak üzere devamlı jandarma mevcudunun artırılarak takviye edilmesi gerektiği hususu mevcut COA belgesinden anlaşılmaktadır<sup>24</sup>. Bu ihtiyaca istinaden "*Haleb ve Ayntab'ta birer hapisane ve Hükümet Konağı inşası bedeline ayrılan miktara ilave yapılacağı ve Bedevi Hac kervanlarının muhafazası için Haleb'ten Şam'a atlı süvari birliği gönderildiği*" yine aynı COA belgesinden anlaşılmaktadır<sup>25</sup>. Belge "*Ayntab (Antep) Hükümet Konağı bedel-i icarı olarak ayrılan tahsisata ilave edilecek meblağın gönderildiğine ilişkindir*"<sup>26</sup>. Hicri 1310 Miladi 1893 tarihli bir başka belgeye göre Antep kazasında inşa olunacak bir Protestan kilisesine (Şekil 16) ruhsat verilmesi kararının da yine Adliye'den çıktığı görülmektedir<sup>27</sup>.

<sup>20</sup> Hicretten sonra bölgede önemli bazı olaylar ve tarihleri şu şekildedir; 0922 Yavuz Sultan Selim Han'ın Halep'e Gelişi ile Halep ve Şam'ı Fethetmeleri, 1238 Halep'te Deprem Olması, çok sayıda insan ölümü ve binanın tahrip olması, 1307 Ziraat Bankası, 1310 Osmanlı Bankasının Halep'te şube açması, 1317 Halep'te Saat Kulesi inşası,

<sup>21</sup> COA, Tarih: 23.05-963. Fon: A. {DVNSMHM.d. Kutu:2, Gömlek No:451

<sup>22</sup> COA, tarih:H-25-09-977,Fon :A. {DVNSMHM.d. Kutu:9 Gömlek No:83, Sıra No:0

<sup>23</sup> COA, H-28-07-1305, Fon:MF.MKT., Kutu:97, Gömlek No:148, Sıra No:0

<sup>24</sup> COA, tarih: H-26-12-1331, Fon Kodu: DH.EUM.EMN., Kutu:111, Gömlek No:26, Sıra No:0 "*Haleb'in çeşitli bölgelerinde yeni mahkemeler kurulması. Haleb ve Antep'de birer hapisane ve Haleb'de bir hükümet konağı inşa edilmesi. Bedevi arapların köylere saldırmaması ve asayişin temin edilmesi için Urfa, Zor ve Haleb'deki süvari ve jandarma mevcudunun artırılması. Adet-i ağnam için askerlerle birlikte jandarmadan da istifade edilmesi. Zeytin'da müslümanlara saldıran Ermenilerin takibi için jandarma mevcudunun artırılması. Haleb'de atlı süvari müfrezelerinin sevk ve idaresinin valiliğe devr edilmesi. Sekizinci Kolordu emriyle ve vilayetin haberi olmadan Hac muhafazası için Haleb'den Şam'a atlı süvari birliği gönderildiği.*"

<sup>25</sup> COA, Tarih: H-26-12-1331, Fon Kodu:DH.EUM.EMN., Kutu:111, Gömlek No:26, Sıra No:0

<sup>26</sup> COA, Tarih: H.10-11-1332, Fon Kodu:DH.MB..HPS., Kutu :28, Gömlek No:65,Sıra No:0

<sup>27</sup> COA, Fon Kodu: BEO, Kutu:2943, Gömlek No:220688,



**Şekil 16** Protestan Kilisesi inşaatı , 1895, (II.Abdülhamid Han albümü)

Mayıs 1893 tarihli Adliye'ye ait bir başka COA belgesi, "Anteb'de lağv edilen Ticaret Mahkemesi'nin iadeten teşkiline bazı ifadeye dair ahali-i mahalliye tarafından varid olan" bir arzuhaldir(Adliye) H-02-11-1310 <sup>28</sup>.



**Şekil 17** COA belgesi *Fezahat-ı lisaniyeden dolayı Maraş ve Antep hapisanelerinde mahpus olduktan sonra Akka'da kalebind olunan Maraşlı Kürd Ahmed oğlu Mehmed Ali'nin tahliye-i sebili* (Adliye) <sup>29</sup>

Ayıntab şehrinde bir Hükümet Konağı ihtiyacı konusundaki mali desteğe ilişkin yazışmaların devam ettiği COA'da rastalanan 30 Eylül 1914'e ait belgeden anlaşılmaktadır. Belge Ayntab Hükümet Konağı bedel-i için ayrılan tahsisata ilave edilecek meblağın gönderildiğini bildirir. <sup>30</sup> 2 yıl sonra ekonomik sıkıntılar geçiren başkent ve saray bütçesinden olumsuz yanıt gelir. Eylül 1916 tarihli belgede <sup>31</sup> Ayntab'da Hükümet Konağı'na dönüştürülmesi uygun görülen bina için talep edilen miktarın, bütçede karşılığı

<sup>28</sup> COA, Fon Kodu: BEO, Kutu:202, Gömlek No:15148

<sup>29</sup>COA,Tarih,H-28-05-1311Fon: BEO , kutu:324,Gömlek:24227

<sup>30</sup>COA, DH.MB..HPS.28 650 tarih H-10-11-1332

<sup>31</sup> COA, DH.MB..HPS.60560 , tarih, H-11-11-1334

olmadığından gönderilemeyeceği yazılıdır. Nihayet 1917'de Ayntab'da Hükümet Konağına dönüştürülen binanın tamiratına başlanacağına ilişkin talep edilen havalename için keşif varakası ve krokiler gönderilir<sup>32</sup>. Antep bölgesindeki Adliye işlerinin hapishane işlerinin bölge komşu şehirleri ile sıklıkla temas halinde olduğu zaman zaman ortak evrak işlemlerinin yapıldığı arşiv belgelerinden anlaşılmaktadır. 1330-1338 H. (1911-1919 M.) yılları arasında bu belgelerin yoğunlaştığı görülmektedir. Cumhuriyet'in ilanı ile yeniden revize edilen Bayındırlık işleri kapsamında Adli binaların yeni ihtiyaçları gündeme gelmiş ve ilerleyen 20 yıl bu talepleri karşılayacak imar faaliyetleri çeşitli illerde sürmüştür.

### Gaziantep Hükümet ve Adliye binası tarihçesi

Tarihi geçmişi 5000 yıl önceye dayanan Antep şehrinde Ardarda atlatılan savaşlar sonrası Cumhuriyet'in ilanı ile birlikte artan nüfusa bağlı olarak kente hizmet veren Kurumlarda yeni bina ihtiyaçları gündeme gelmiştir. kent çevre bölgelerden aldığı göçlerle hızla büyümektedir (Tablo 1). 1927-50arası Türkiye nüfusu büyüme oranı % 53 iken Antep ilinde bu oran artarak % 81'e ulaşmıştır<sup>33</sup>.

**Tablo 1.** Gaziantep ili cumhuriyet sonrası nüfus sayım sonuçlarına göre artış miktarı 1927-1950 arası ([URL] 20)

Y I L	ANTEP NÜFUSU KİŞİ SAYISI
1927 :	39.571
1935 :	50.965
1945:	60.000
1950:	71.887



**Şekil 18** Kale ve Çukur Bostan'ın Hükümet Konağı İnşa Edilmeden önce 1940'lara ait fotoğrafı (Şahinbey Belediyesi)<sup>34</sup>

Yerel "*Gaziantep*" gazetesinin 5 Ocak 1935 tarihinde yayınlanan haberinde<sup>35</sup> Gaziantep şehri imar planı için mimar Hermann Jansen ile anlaşıldığı, 21 Mayıs 1937 tarihinde Hermann Jansen'in hazırlayacağı imar planını etüt yapmak üzere kenti ziyaret ettiği yine aynı Gazete haberinden anlaşılmaktadır. Bu ziyarette Gaziantep imar komisyonu üyeleri

<sup>32</sup>COA, Tarih H-05-01-1336, Fon Kodu: DH.MB..HPS. kutu:20 Gömlek:50 Sıra: 0

<sup>33</sup> Aynı yıllara ait Ülke nüfus artış rakkamlarına göre Türkiye nüfusu 1927'de 13.648.270 ; 1935'te 16.158.018; 1940'ta ; 17.820.950, 1945'de ; 18.790.174 , 1950'de ; 20.947.188 kişidir.

[https://ipfs.io/ipfs/QmT5NvUtoM5nWFfrQdVrFtvGfKFmG7AHE8P34isapyhCxX/wiki/1927\\_T%C3%BCrkiye\\_n%C3%BCfus\\_say%C4%B1m%C4%B1.html](https://ipfs.io/ipfs/QmT5NvUtoM5nWFfrQdVrFtvGfKFmG7AHE8P34isapyhCxX/wiki/1927_T%C3%BCrkiye_n%C3%BCfus_say%C4%B1m%C4%B1.html)

<sup>34</sup>Şahinbey belediye arşivinden ; <https://tr.pinterest.com/pin/363947213618601284/>

<sup>35</sup> Sacır, A. 2018 tarafından aktarılan birtakım yerel gazete kütüphanelerine kaynağında ve TBMM kaynak listesinde , ulaşılamamıştır. Yerel bir gazete olduğundan TBMM arşivinde tespit edilemediği düşünülmektedir. Arşivde Antep'e ait , Halk Dili, (1925-1926) / Güney Postası Gaziantep, (1946-48) arası sayılar mevcuttur. ([https://www.tbmm.gov.tr/kutuphane/sureli\\_yayin\\_tum/tum\\_gazeteler/tum-gazete\\_A-Z.pdf](https://www.tbmm.gov.tr/kutuphane/sureli_yayin_tum/tum_gazeteler/tum-gazete_A-Z.pdf))

ile birlikte kentin ana caddelerinin tespiti yapılmış ve bu yolların genişlikleri belirlenmiştir. "Gaziantep" gazetesinin 23 Haziran 1939 tarihli haberinde ise daha önce şartlı kabul edilen imar planındaki değişikliklerin yapıp kabul için Bayındırlık Müdürlüğü'ne sunulduğu yer almaktadır (Gaziantep Gazetesi'nden aktaran; Sacır, A.s.38). Bu imar planı doğrultusunda yeni bulvarlar açılmış, Suburcu, Karagöz, Gaziler, İnönü Caddeleri ve Atatürk Bulvarı genişletilmiştir.

14 Haziran 1941 tarihinde yayınlanan yerel "Gaziantep" gazetesinde bulunan bir haberde, Gaziantep Hükümet Konağı binasının yapımının kabul edildiği ancak mucbir sebeplerle inşaatın geri kaldığı şu haberle gündeme gelmiştir. "*Antep merkezinde Hükümet binası inşası Hükümetçe kabul edilmiştir. Fakat devlet inşaatı, bazı malzemenin noksanlığı ve diğer umumi sebepler dolayısıyla muvakkaten tatil edildiğinden bu sene inşaat geri kalmış görünüyor*" .

Adliye birimleri, Yeni Adliye binası tamamlanıncaya dek, Şekeroğlu Mahallesi, Eski Saray Caddesi'nde bulunan 'Zincirli Bedesten'in üst katında bölge halkına hizmet vermiştir. 18. yüzyılda yapılmış tek katlı bir han yapısı olan Zincirli Bedesten'in üst katı Cumhuriyet sonrasında ilave yapılmıştır. 1957 yılında geçirdiği bir yangınla bu geçici yer yok olmuştur (Gaziantep Kültür Envanteri, 2005:89). Temelinin 1951 yılında atıldığı bilinen Eski Gaziantep Hükümet Konağı ve Adliye binasının mimarı <sup>36</sup> dönemin kamu yapılarının yarışma yada devlet eliyle imar ve yapı işleri reisliği proje bürosu tarafından yaptırıldığı düşünüldüğünde resmi kurumda görev alan bir mimaryada mimari ekip tarafından projelendirildiği düşünülebilir. Tescil fişinde yapının inşaatının 1955 yılında başladığı ve yapının mülkiyetinin hazineye ait olduğu yazılıdır (Şekil 19). 1956 yılında kısmen hizmete giren Hükümet Konağı, 1957 yılında Zincirli Bedesten'in içinde hizmet veren Adliye'de çıkan yangın sonucu Adliye'nin bu yeni binaya taşınmaları ortaya çıkmıştır. Bu tarihten itibaren İl Milli Eğitim Müdürlüğü haricindeki Kamusal hizmet veren diğer Devlet daireleri bu binada toplanmıştır (Biçer,2018, s.20).



**Şekil 19** Gaziantep Merkez Hükümet Konağı Tescil Fişi (Gaziantep KUDEB arşivi)

Yapı üzerinde yapılan incelemelerde, A Bloğun çatı arasında bulunan ters kiriş üzerinde, kiriş betonu döküldükten sonra ve henüz ıslak iken yazıldığı belli olan 1958 yazılı bir tarih plakası bulunmaktadır <sup>37</sup> Binanın yapım aşamasında işçiler tarafından yazılmış olduğu

<sup>36</sup>Biçer'e göre, Halil Aksu'dur.ancak ailesi ile yapılan görüşmelere dayanarak kendisinin mimari çalışmalarında bulunmadığı gibi şahsına ait bir imzalı bir belgeye de rastlanmamıştır.

<sup>37</sup> Gaziantep Kudeb Arşivi

düşünülen bu tarihin, A bloğun en son beton döküm tarihinin 1958 olabileceğini göstermektedir (Şekil 20).



**Şekil 20** Yapım yıllarını gösteren plaka 1958 (GA, Kudeb arşivi)

1959 yılında tümüyle tamamlanıp aynı yıl (Şekil 19)1959 yılında açılışı yapılan bina 2003 tarihine kadar Hükümet Konağı Adliye binası olarak kullanılmış,2003 ten 2008 kadar Adliye işlevini sürdüren bina 2008’de Adliyenin yeni binasına taşınmasından sonra 2008-2015 tarihleri arasında Gaziantep Büyükşehir Belediyesi tarafından restore edilerek, <sup>38</sup> 2016 tarihinde Gaziantep Kültür ve Sanat Merkezi olarak hizmete açılmıştır.Gaziantep Hükümet Konağı ve adliye binası, Adana Kültür ve Tabiat Varlıkları Koruma Kurulu’nun 20.04.1989/322 tarih ve sayılı kararıyla tescil edilmiştir.

#### **Yapının Konumu Çevre ve Mimari Özellikleri**

Gaziantep Eski Hükümet Konağı, kentin merkezinde, Gaziantep Kalesine, geleneksel konut dokusuna ve geleneksel ticari merkeze yakın bir konumda bulunmaktadır. Cumhuriyet Meydanının güneyinde bitişik bir biçimde konumlanmış yapının, batısında Hürriyet Caddesi, <sup>39</sup> doğusunda Dr. Mecit Barlas Caddesi güneyinde park, kuzeyinde ise Cumhuriyet Meydanı bulunmaktadır.

Bu alan, Cumhuriyet dönemi öncesinde şehirde ‘bostan’ adı verilen piknik alanlarından biri olan Çukur Bostan yapının bulunduğu alandır <sup>40</sup>. Müslümanların yaşadığı Balıklı ve Çukur Mahalleleri ile, Ermeni azınlıkların yaşadığı Bey Mahallesi ve bir kısmında Musevi azınlıkların yaşadığı Düğmecî mahallelerini ayırmak için, Çukur Bostan önemli bir tampon bölgedir (Güven,E.,2019). 1930’lu yıllarda Bostan doldurularak Hükümet Konağı ve meydan oluşumu için Cumhuriyet döneminde ilk adım atılmıştır <sup>41</sup> (Şekil 6).Yapının kentin önemli ulaşım akslarından, Hürriyet Caddesi üzerinde olması önemini arttırmıştır. Kent içerisinde önemli bir referans noktası oluşturmuştur.

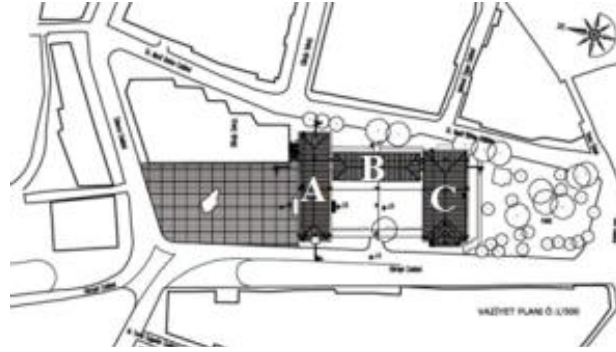
<sup>38</sup> Restorasyon projesi Kudeb raporuna göre Fon Mimarlık tarafından gerçekleştirilmiştir. Sanat Merkezi İç Mekan çalışmaları mimar Erden Güven tarafından projelendirilmiştir.

<sup>39</sup> Cumhuriyet öncesine ait, 1920-1921 yıllarında Antep savunmasında Fransız ve Ermeniler tarafından oluşturulan Barsumyan- Nazaryan haritasında Hükümet Konağı'nın yeri Çukur Meydan olarak geçmektedir (Yakar, 2015, s.157)

<sup>40</sup> Cemil Cahit Güzelbey, *Gaziantep'ten Kesitler*, Gaziantep: Ar Ajans, 1992 s.17

<sup>41</sup> Doğan Kuban, 2010, s.138,





**Şekil 21** Gaziantep Adliye Binası Vaziyet Planı<sup>42</sup>



**Şekil 22** Eski Hükümet Konağı ve Adliye , 1962 (Biçer,2017:19)

Şekil 22’de Gaziantep’in en merkezi yerinde Eski Hükümet Konağı ve Adliye, Atatürk heykeli, Hürriyet caddesi ve çevresinin 1962 yılındaki kuşbakışı durumu görülmektedir. Eski Adliye Binası inşa edildikten sonra kuzeyinde saat kulesi tarafındaki alanın altında hafredilerek dükkanlar tasarlanmış alanın üstü kapatılarak bir yerelati çarşısı yapılmıştır. Çarşı bugünkü adıyla Belediye pasajı olarak düzenlenmiştir. Eski Adliye Binası’nın kuzeyinde Balıklı Parkı düzenlenmiştir. Doğusunda park sokağı (Dr.Mecit Barlas caddesi) ve Tarla-yi Atik Mahallesi (Çukur mah.) batısında; Hürriyet caddesi, Bey mahallesi (Kayacık) ve Eyüboğlu Mahallesi; kuzeyinde ; Suburcu Caddesi, Düğmeci, Karagöz, Tövbe mahalleleri ve Gaziantep Kalesi ; güneyinde ise Balıklı ve Hürriyet caddesinden Eyüboğlu Mahallesi’ne giriş görülmektedir (Biçer,2017:19).



**Şekil 23** Yapının kent içinde bulunduğu aksları gösteren fotoğraf , 1965 (Biçer, 2017:21)

<sup>42</sup> Gaziantep Kudeb Arşivi 2019

“Yapının vaziyet planı şeması U şeklinde olup Hürriyet caddesine bakan bölümde bir iç avlu oluşturulmuştur. Bu avlunun caddeye bakan kısmında üstü beton saçakla kaplı bir alan oluşturularak hem avlunun cadde ile olan sınırı belirlenmiş, hemde bu alan resmi geçitlerde, kutlamalarda ve törenlerde protokolün törenleri izlediği bir alan olmuştur. Hükümet Konağı ve Adliye olarak yapılan bu binanın karşısında hürriyet caddesi üzerinde Postane, Merkez bankası ve Ziraat Bankası gibi yapılar aynı dönemin mimari anlayışı ile yapılarak kent merkezinde dönemin en dikkat çekici yapılarından oluşan bir aks oluşturmuştur. Binanın kuzeyinde Atatürk Anıtı'nın olduğu bir meydan, güneyinde Suburcu Parkı, doğusunda tarihi doku, batısında ise Hürriyet Caddesi üzerindeki diğer dönem yapıları ile çevrelenen Adliye Binası kentin tam ortasında Cumhuriyet dönemi mirası olarak dönemin mimarisinin en belirleyici temsilcilerinden biri olmuştur” (Okuducu,2017:93).

1965 yılında Hürriyet caddesi, (Şekil 23 ) çift yönlü trafiğe açık parke döşemeli yolu, geniş kaldırımları ve yeni dikilmiş fidanlarıyla bütün resmi geçit ve milli bayramların kutlandığı özel bir meydan olacaktır. 1960'lara kadar şehrin ana caddesi Suburcu Caddesi'yken artık Hürriyet Caddesi ana cadde olacaktır. Hürriyet Caddesi'nin solunda ise Emlak Bankası, PTT, Merkez Bankası ve Ziraat Bankası binaları bulunmaktadır. En geride görünen ağaçlık bölgede ise bu tarihlerde hala varlığını koruyan Maarif Bahçesi görülmektedir. Bu yapıların karşısında caddenin sağında ise Balıklı Parkı ile Eski Hükümet Konağı ve Adliye Binasının bir kısmı görülmektedir (Biçer,2017:21).



**Şekil 24** Adliye binası , 1965 (Biçer, 2017:20)

Binaya ana girişin sağlandığı cephede Cumhuriyet Meydanı ve meydana bulunan Atatürk heykeli kentin önemli simgelerinden biri haline gelmiştir. Binanın meydanadaki yerleşimi ile proposiyonları ve etrafındaki sokaklarını çepeçevre saran sınırları belirlenen U formu ve konumu ile Adliye binası hem meydana hem de meydana bulunan Atatürk heykeline ayrı bir mimari arka fon oluşturmaktadır. Geniş Meydan düzenlemesi ile davetkar avlusu ve birden fazla girişi olan eski Adliye binası, taşıdığı nitel ve nicel özellikleri ile Gaziantep kent dokusu içinde önemli bir simge haline gelmiştir.



**Şekil 25** Eski hükümet Konağı ve Adliye, 1970'ler (Biçer, 20017)

### **Kültür ve Sanat Merkezine Dönüşüm Süreci**

Uzun yıllar Hükümet konağı ve Adliye binası olarak hizmet veren yapının A ve B bloklarında valilik, defterdarlık ve nüfus müdürlüğünün, B bloğun altında önceleri polis karakolu daha sonra zabıta birimlerinin yer aldığı, C blokta ise adliyenin görev yaptığı mekanlar bulunmakta idi. Valiliğin yeni binaya taşınmasının ardından Hükümet Konağı bölümü de Adliye binası'na dahil edilerek hizmetine bir süre daha devam etmiştir. 2000'li yılların sonuna doğru Adliye binasının yeni yerine taşınmasının sonucunda işlevini kaybeden bina boş bırakılmıştır. 2014 yılında Maliye Bakanlığı tarafından Kültür ve Sanat Merkezi yapılmak üzere Büyükşehir Belediyesine tahsis edilmiştir. 2014'te başlayan projelendirme çalışmaları başlamış 2015 yılında da iç mekanda yenilikler ve düzenlemeler tamamlanarak uygulamaya başlanmıştır.

### **Rölöve (Belgeleme) Süreci**

Yapının konum ve çevre özelliklerini, mimari niteliklerini belgelemek, yapıda görülebilecek olası deformasyonları, yapısal sorunları tespit edip gidermek, zemin özelliklerini saptamak ve yapının statik performansına ait sorunlarını tespit ederek çözüm önermek belgeleme sürecinin amaçlarındandır. Bu aşamanın bir diğer amacı özgün yapının bugüne değin geçirmiş olduğu müdahaleleri ve değişimleri tespit ederek binalardaki her türlü yapısal veya malzemeye ilişkin görünen ve görünmeyen izleri saptamaktır.

Çalışma teknik ekibi, 1 restorasyon uzmanı, 5 mimar, 1 topograf, 1 inşaat mühendisi ve 1 jeologdan oluşmaktadır. Ekip birinci aşamada 5 gün ikinci aşamada da 4 gün çalışarak alan çalışmalarını tamamlamıştır. Ekip alanda gerekli ölçümleri tamamlayarak teknik verileri toplamış, yapının teknik çizimlerinin ortaya çıkmasını sağlamış, zemin etüdlerini, statik incelemeleri ve testleri gerçekleştirmiştir.

Yapının geometrisi ve büyüklüğü gözönüne alındığında, katlar arası ilişkiler, pencere düzeni, cephe düzeni ve deformasyonlarını belgelemek amacıyla ölçümlerde total station kullanılarak 7000 nokta sayısı ölçülmüştür. Girilemeyen küçük birkaç mekan ile mimari detaylar geleneksel teknik kullanılarak ölçülmüştür. Bu ölçümlerden elde edilen verilere dayanarak, proje için gerekli teknik paftalar vaziyet planı, kat planları, cephe ve kesitler, özgün mimari detaylar, rölöve raporu, statik rapor ve jeolojik etüd raporları hazırlanmıştır. İlaveten bir fotoğraf albümü hazırlanmıştır. Ölçüm hassasiyeti 1/50 ölçekli çizimler için + 2cm olarak hedeflenmiştir. Yapıdaki olası deformasyonların tespiti amacıyla tüm zeminlerde ve tavan düzlemlerinde ve düşey öğelerde + 1cm hassasiyetinde ölçü kontrolleri yapılmıştır.

### **Yapının Yakın Çevre ile İlişkisi ve Genel Kütle Düzeni**

Yapının vaziyet planı, plan düzeni, giriş kapıları ve avlu-cadde ilişkisi incelendiğinde özgün halini koruduğu görülmektedir. A bloktan, Cumhuriyet Meydanı'na ana giriş kapısı, C

blokta 1. bodrum katla Dr. Mecit Barlas Caddesi'ne açılan kapı ve avlunun Hürriyet Caddesi'ne açılması, mimari nitelikleri, plan ilişkilerinin ve detay açısından özgün olduğunu göstermektedir

### **Ana Girişler**

Binaya 3 adet giriş bulunmaktadır. Doğu girişi Kamusal kullanıma açık halk girişidir. Batı girişinden merdivenli bir platformla zemin kotuna çıkılır. Giriş kapısının iki yanında iki kat boyunca devam eden sütunlar anıtsal görünümün en zengin parçalarından biridir. Kuzey girişi ise protokol girişleri için kullanılmaktadır. Cumhuriyet meydanından A blokta bulunan ana giriş kapısı ile giriş sağlanmakta, Dr.Mecit Barlas Caddesinden 1. Bodrum katta C blokta bulunan kapı ile giriş sağlanmaktadır. Yapının avlusu ise Hürriyet Caddesi'ne açılmaktadır. Bahsi geçen tüm kapıların mimari nitelikleri, plan ilişkileri ve detayları açısından özgün oldukları tespit edilmiştir.



**Şekil 26** Cumhuriyet Caddesi (Suburcu c.) A blok protokol girişi(valilik) (Uzun,T., 2018)



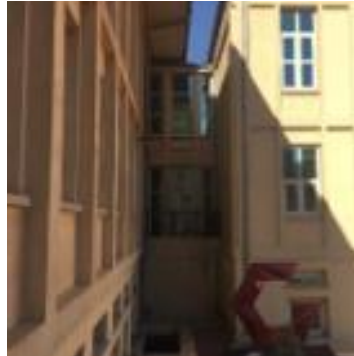
**Şekil 27** C blok arka cadde girişi, Dr. Mecit Barlas Meydanı (Uzun,T., 2018)



**Şekil 28** Hürriyet Caddesi Avlu Girişi(Uzun,T., 2018)

### **Yapıdaki Mimari Düzen**

Ana giriş düzenlemesi, giriş mekanı ve bununla bütünleşen merdivenler, giriş mekanında bulunan özgün üst örtü detayları, yapının özgün halini koruduğunu göstermektedir. Bu blok üzerinde bulunan saat kulesinin de değişikliğe uğramadan günümüze ulaştığı görülmektedir. A Blok ile ortada yer alan B bloğa geçiş, köprü geçişleri ile sağlanmaktadır. Blokları birbirine bağlayan bu köprü, modern mimarinin etkileri ile şeffaf cam kullanılarak kapatılmıştır. Çatısaçaklarının geniş tutulması yapının genel görünümünde de masif bütünlük sağlamıştır.



**Şekil 29** A-B Blok birleşim noktası (GA, Kudeb)

Kütlenin doğu ucunda bulunan merdivenin plan özellikleri korunmuş, ancak merdiven boşluğuna ışık sağlayan pencereler, B bloğunun bir mekanı tarafından kapatılmıştır. Bahsi geçen pencerelerin bulunduğu duvar incelendiğinde dış duvar olarak düzenlendiği görülmektedir. C bloğunun halkın yoğun olarak kullandığı kütle olmasından dolayı, koridor geniş tutulmuştur. Bloktaki ana giriş 1. bodrum katındaki kapıdan sağlanmaktadır. Ana duruşma salonu da C blokta bulunmaktadır. Bloklar A bloğu ve B Bloğunda olduğu ile birbirine köprü ile bağlanmış ve dışı cam cephe ile kapatılmıştır. Bu bloktaki genel mimari nitelikler korunmuştur. A Bloktakine benzer durum bu blokta da görülmektedir. C bloğunun B bloğu ile kesişme noktalarında daralan bölgede bahçeye çıkış merdiveni bulunmaktadır.



**Şekil 30** B-C Blok kesişme noktası , bahçeye çıkış merdiveni (Uzun,T., 2018)

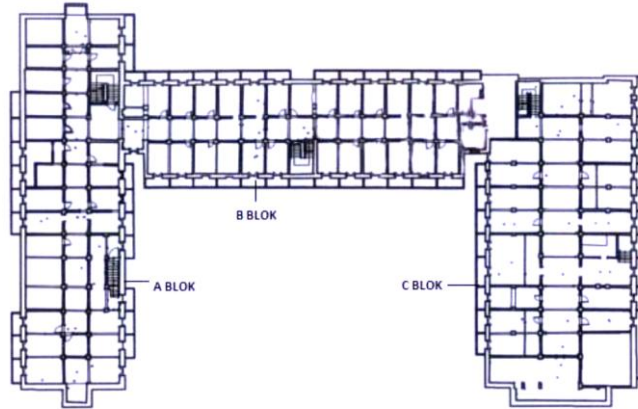
B Bloğunun doğu cephesinde 1. bodrum katındaki taş kaplamanın tüm kütleler arasında bütünlük içerisinde olduğu, bloğun cephe düzeni, mimari elemanları ve detayları incelendiğinde her iki bodrum katında diğer kütleler ile bütünleşme olduğu görülmektedir. Cephe düzeninde ve detaylarda farklılaşması ve ilişkilerinin kopması, bu bloğun zemin katında ve 1. katında olduğu görülmektedir. Mimari düzeni daha sade olan B blokta, A ve C bloklarında görülen üst örtü düzenlemelerinin bu blokta uygulanmadığı görülmektedir. A ve C blokları ile B bloğunun 1. ve 2. bodrum katlarının bir bütün olarak tasarlandığı ve B bloğunun zemin ve 1. katlarının daha sonradan eklenmiştir.

### **Restitüsyon Projesine Dayalı Mimari Özellikler**

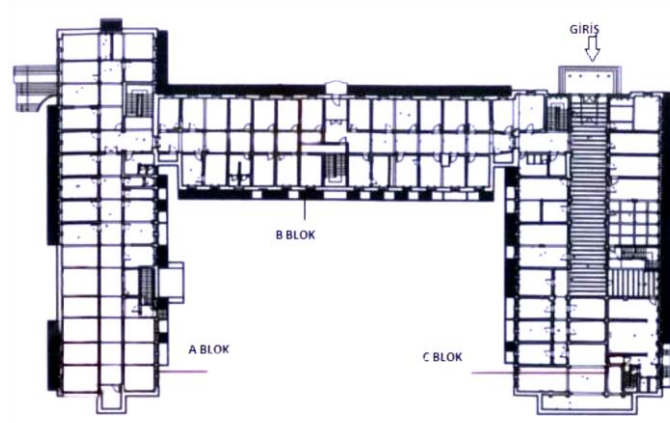
Yapının bugüne kadar geçirmiş olduğu değişiklikleri incelemek ve yapının özgün mimarisini yakalamak amacıyla, yapı üzerinde bulunan tüm izlerden yararlanılmıştır. Yapı üzerinde bulunan izlerin daha iyi anlaşılması ve değerlendirilmesi amacıyla, tarihi araştırma ve karşılaştırma çalışmaları yapılmıştır. Restitüsyon projesi hazırlanırken, restitüsyon açısından veri olabilecek yapıdaki bütün mimari elemanların malzeme, boyut, form ve detayları incelenmiştir.

### **Plan Özellikleri**

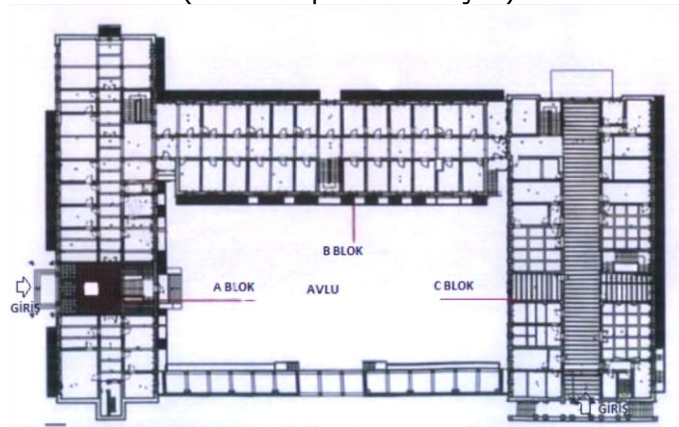
Dikdörtgen formlu üç bloktan oluşan yapının blokları sağ ve sol yanlarda A ve C bloğun dikey bir dikdörtgen, ortadaki B bloğun yatay bir dikdörtgen form ile dizilişiyile oluşan ters U formunu oluşturacak biçimde köşelerinden birleştirilmiş ve birleşme yüzeylerindeki geçişlerle A-B blok geçişi, B-C blok geçişi ile tüm bloklar birbirine bağlanmıştır.(Şekil 29 A-B Blok birleşim noktası (GA, Kudeb), Şekil 30). Yapının U formunda tasarlanması sayesinde kütlelerin çeperlerinde bulunan caddelere cephe verilmesi sağlanmış ayrıca ortada büyük bir toplanma mekanı olan avlunun oluşmasına sebep olmuştur. Hürriyet caddesine bakan bu avlu alçak bir bahçe duvarı ve betonarme bir revak ile ayrılmıştır.



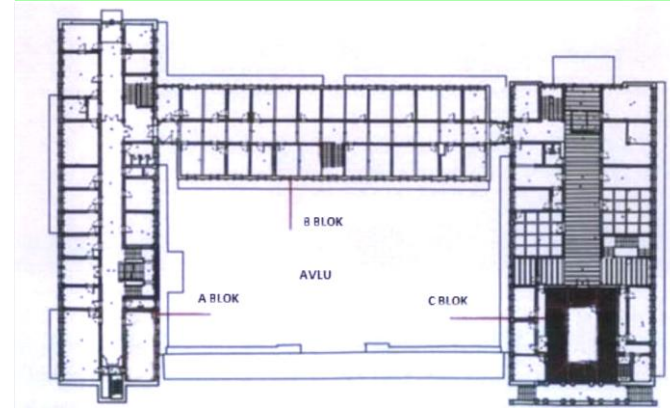
**Şekil 31** Gaziantep Hükümet Konağı ve Adliye Binası Restitüsyon İkinci Bodrum Kat Planı (Gaziantep KUDEB Arşivi)



**Şekil 32** Gaziantep Hükümet Konağı ve Adliye binası restitüsyon birinci bodrum kat planı (Gaziantep KUDEBArşivi)



**Şekil 33** Gaziantep Hükümet Konağı ve Adliye binası restitüsyon zemin kat planı (Gaziantep KUDEBArşivi)



**Şekil 34** Gaziantep Hükümet Konağı ve Adliye binası restitüsyon birinci kat planı (Gaziantep KUDEBArşivi)

### A BLOK

Cumhuriyet Meydanı'na cephe veren kütleyi A bloğu oluşturmaktadır. Kütlenin ana girişi orta avlunun solunda yer alan Cumhuriyet Meydanı'ndan sağlanmıştır. Avluya geçiş ise aynı aksta bulunan bir kapı ile sağlanmaktadır (Şekil 34). Dikdörtgen formu uzun aksı boyunca uzayan ve kütlenin ortasında bulunan bir koridor ile bu koridorun iki yanında çeşitli işlevler için düzenlenmiş odalar, kütlenin ana plan kurgusunu oluşturmaktadır. Koridorun aydınlatılması yapının doğu yönünde kısa kenarında bulunan pencereler ile sağlanmaktadır.



**Şekil 35** Avludan genel görünüm, A blokiç avlu girişi (Uzun,T.,2018)



**Şekil 36.** A Blok içi Giriş Mekanı (GA Kudeb)

A bloğun giriş holü ile alt ve üst katlarla ilişkiyi sağlayan merdivenlerin bulunduğu geniş hol bölümleri bloğun en belirleyici mekanlarıdır. Mekanın giriş katındaki ana giriş holü ve bu girişle bütünleşen merdivenin bulunduğu mekanın plan çözümü ve üst kat ile görsel bütünlüğü sağlaması bu alanı ayrıcalıklı kılmaktadır. Bu alanın Cumhuriyet meydanı ve iç avlu ile kurduğu işlevsel ve görsel bütünlük yapıların birbiri ile olan yatay ve düşey ilişkilerinin çözülmesi yapı genelinde bütünlük sağlamaktadır. Yapının en görkemli mekanı, kaset tavan döşemenin düşeyde yarattığı etki ve mekana dışardan gelen ışığın etkisi,, mimari elemanların zenginliği, geometrisi, duvarlar üzerinde bulunan heykel ve kabartmalar ile özellikli bir giriş mekanı oluşturmaktadır(Şekil 36).

Kütlenin alt ve üst katlarıyla ilişkiyi sağlamak için bloğun doğu ucunda başka bir merdiven bulunmaktadır. Merdiven boşluğunun güney duvarında üzeri kapatılmış pencere boşlukları vardır.A bloğun diğer tüm katlarında benzer plan çözümü sözkonusudur. Tüm katlarda ortada bir koridor, iki tarafında çeşitli işlevler için düzenlenmiş odalar bulunmaktadır. A blok saçağı cepheden dışa avlu yönüne doğru taşmakta ve geleneksel Türk mimarisine özgü yapısal özelliği korumaktadır. A bloğun Hürriyet caddesine bakan kenarında cepheden taşan ve kitlenin çatı üst kotunu aşan bir saat kulesi bulunmaktadır. Bu kitle, işlevsel katkısı dışında caddeden 2 katlı ve yatay



çizgileriyle algılanan yapıya düşey çizgileriyle katkıda bulunmakta ve bir odak noktası oluşturmaktadır.



**Şekil 37** A Blok avlu girişi ve Cephe düzeni

## B BLOK



**Şekil 38** B Blok Girişi(C blok doğu cephesinden geçilmektedir (Uzun,T.2018).

Güney cephesini oluşturan B blok, A ve C bloklarını bağlayan dikdörtgen planlı orta küttedir. B Blok Girişine C bloğun dar doğu cephesinden girilmektedir. Bu girişin sağındaki köprü C bloktan b bloğa geçiş bağlantısıdır.(Şekil 38) Yerleşim, zemin katta ve normal katlarda ortadaki koridora açılan mekanlar şeklindedir. Bodrum katta ise depo, servis, tesisat gibi mekanlarda işlev nedeniyle oda boyutları farklılık göstermektedir.



**Şekil 39** B blok cephe düzeni



**Şekil 40** B - C Blok ara geçiş köprüsü



**Şekil 41.** B Blok merdiven(GA KUDEB)



**Şekil 42** B Blok Kapatılmış Pencereler(GA KUDEB)

Alt ve üst katlarda ilişkiyi sağlayan merdiven bu bloğun ortasında bulunmaktadır. Bu merdivenin avlu ve cadde ile bağlantısı yoktur. B bloğunun dışarı ile ilişkisini sağlayan giriş, kütlein güney ucundadır. Bu girişin boyutları ve mimari çözümüne bakıldığında servis girişi niteliği taşıdığı görülmektedir. Merdiven malzemesi, yapı ile ilişkisi, çatı çözümü gibi bilgiler incelendiğinde, özgün olmadığı ve sonradan eklendiği anlaşılmaktadır. Zemin katta ve üst katlardaki kolonların daire biçiminde olması, bu kütlein dikkat çeken başka bir özelliğini oluşturmaktadır. Daire formdaki kolonların duvar içinde kalmasına rağmen, bazı yerlerde duvardan dışarı çıktığı görülmektedir.

### C BLOK



**Şekil 43** C Blok iç avlu Cephe Düzeni, Uzun,T.2018

Yapının güney kenarında bulunan C bloğundagüney cephesinde parka açılmakta, doğu cephesinde ise Dr.Mecit Barlas caddesine açılmaktadır. Kitleye giriş A blok girişine göre bir alt kattan ve Dr. Mecit Barlas caddesindedir. Plan kurgusu normal katlarda, diğer bloklarda olduğu gibi uzunlamasına ortada bir koridor ve iki yanında mahkeme salonları bulunmaktadır. Farklı olarak ortada bulunan koridor, diğer bloklardaki koridorlara göre yaklaşık olarak iki kat daha geniştir. Betonarme üst yapısının dışa yansımaları daha çok algılanır. Özel bir geometriye sahip olan nervür döşeme ve geniş orta mekan burayı bir koridordan çok geniş bir ana salon halinde algılanmasını sağlamaktadır (Şekil 44).



**Şekil 44** C Blok Koridor , (GA KUDEB)

Üst katta bulunan ana duruşma salonu, bu kütlenin en önemli ve yapının en büyük mekanını oluşturmaktadır. Bu salonda daha yüksek ve etkileyici hacim elde etmek amacıyla, mekanın üst yapısı betonarme sistemle kesit piramit biçiminde oluşturulmuştur. Farklı kotlarda ve geometride oluşturulmuş oturma düzeni ve ana koridorun tam ortasında bulunan çift kanatlı geniş giriş kapısı, mekanın etkileyciliğini daha da çok arttırmıştır .



**Şekil 45** Ana Duruşma Salonu (GA KUDEB)



**Şekil 46** Standart Duruşma salonu



**Şekil 47** C blok bodrum kat (GA KUDEB)

Genellikle dikdörtgen ve kare planlı duruşma salonları C bloğunun zemin ve üst katlarında bulunur. Servis ve teknik amaçlı kullanımlar bodrum katta düzenlenmiştir. Kütleye giriş, A blok girişine göre bir alt kattan (bodrum katından) Dr. Mecit Barlas Caddesi'nden sağlanır. Kütlenin zemin katında ise Hürriyet Caddesi'ne açılan bir girişi daha bulunmaktadır.

C bloğun Hürriyet caddesine bakan kenarında (Batı Cephe) ise cephenin kitle oluşumu özel olarak farklılaştırılmış, dışarı taşınan döşeme tabliyeleri kolonlarla taşınarak bu bölüm özel olarak vurgulanmıştır. Kitlenin bu bölümünde büyük duruşma salonlarının bulunduğu gözönüne alındığında yapının işlevi ve bu işlev içinde en önemli mekanların cephe ve kitle oluşumunda da vurgulanmış olduğunu söylemek olasıdır.

### **Taşıyıcı sistem , Malzeme**

Yapının özgün taşıyıcı sistemi betonarme karkas sistemdir. Restorasyon sırasında yapım sistemi korunmuştur. Kolonlar kaplanmamış kendi özgün form ve ölçüsünde korunmuştur. Yapıda oda ve diğer mekansal ölçülere bağlı bir aks sistemine dayanan taşıyıcı sistem modülasyonu hakimdir. Bu modüllerin arasına açılan pencereler yine aynı ritmik düzeni takip etmekte ve cephede katların ve taşıyıcı sistemin yüksekliğini belirleyici nitelikte bir düzenle yer almaktadırlar. Cephe ve duvar kaplama malzemesi olarak kesme taş kullanılmıştır. Cephe kaplama malzemesi olarak Geç Osmanlı Erken Cumhuriyet mimarlığına geçiş dönemi cephelerinde sıkça rastlananan sarı görünümlü yöresel kesme

taşlar tercih edilmektedir. Tıpkı diğer Kamusal yapılarda olduğu gibi, Isparta Hükümet Konağında kullanılan yöresel keşke taşı (Çelebi,Ü., 2011, s.132) Kastamonu Hükümet Konağı (Topçubaşı,M., 2009) ve İstanbul Defter-i Hakani Binası kesme taş kullanımı görülmektedir (Uzun,T,2008:39). Gaziantep Hükümet Konağında cephe kaplamalarında yerel taş kullanımına özen gösterilmiştir.

### Cephe Özellikleri ve Kat düzeni



**Şekil 48** Gaziantep Hükümet Konağı A-B-C blokları Panoramik ön görünüm (Uzun,T, 2018)



**Şekil 49** Kuzey Cephe

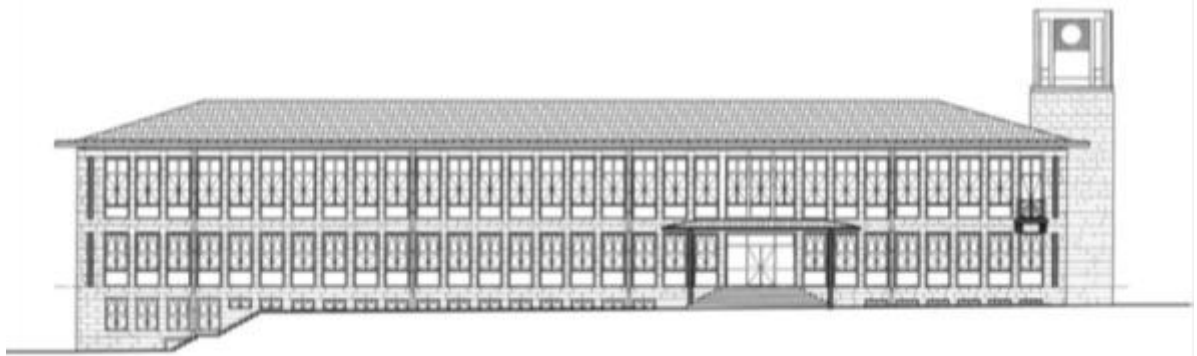


**Şekil 50** C blok Doğu Cephe(Uzun,T, 2018)



**Şekil 51** C Blok Hürriyet caddesi girişi , Batı Cephesi, (Uzun,T.,2018)

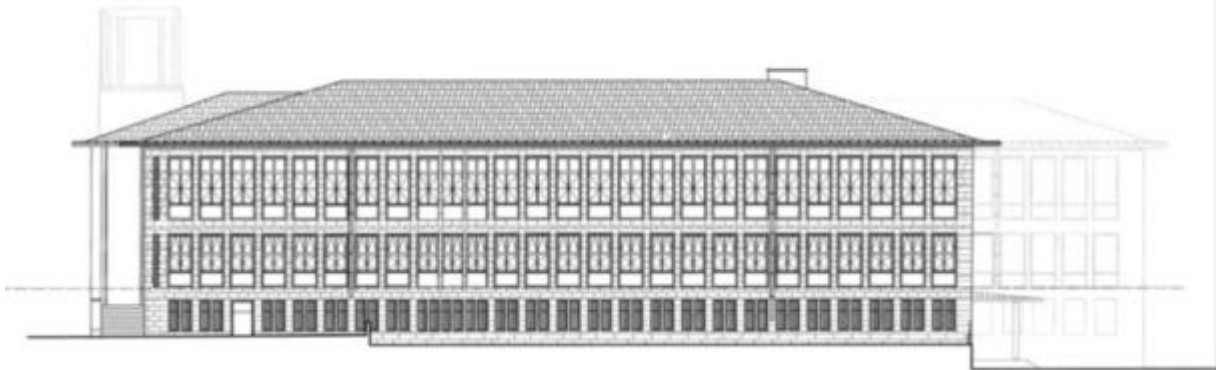
Yapı toplam üç bloktan oluşmaktadır. Bütün blokların dört katlı olduğu yapıda kuzey, güney ve batı cephelerinde, dört katın ikisi zemin kotun altındadır. Bu sebeple bu cephelerde yapı iki katlı olarak algılanmaktadır (Şekil 49 Şekil 51). Batı cephesinde Hürriyet Caddesi ile doğu cephesinde Dr. Mecit Barlas caddeleri arasındaki kot farkı nedeniyle doğu cephesinde bir kat daha açığa çıkmaktadır. Bu nedenle bu cephe üç katlı olarak algılanır.



**Şekil 52** A Blok Kuzey Cephesi Restitüsyon Çizimi (Gaziantep KUDEB Arşivi)



**Şekil 53** B Blok Dr. Mecit Barlas Caddesi Cephesi, Restitüsyon, Doğu Cephesi (GAKUDEB)



**Şekil 54** C Blok Balıklı Parkı Cephesi Restitüsyon Çizimi , Güney cephesi (GaziantepKUDEB)

Dikdörtgen formu üç bloktan oluşan U formu yapının ortasında büyük bir avlu oluşmuştur. Hürriyet Caddesine açılan avlu caddeden, alçak bir bahçe duvarı ve betonarme revak ile ayrılmıştır (Şekil 55). Ana giriş bu avlunun oluşturduğu Hürriyet Meydanından sağlanmaktadır (Şekil 35). Kolonlar ve kirişler cepheden dışarı doğru taşınarak strüktürel modülasyonun cepheden okunabilirliği sağlanmıştır. Pencerele oluşturulan ritim, aynı zamanda iç mekan düzenine bağlı olarak oluşturulmuştur. Ana girişlerin ve buna bağlı olarak ana merdivenlerin bulunduğu cepheler pencere ritminin bozulduğu bölümlerdir. Ana girişleri vurgulamak amacıyla bu bölümlerde cephe düzeni özellikle değiştirilmiştir. Girişler ile bütünleştirilen kolonlarla taşınan gölgeliklerin de katkısıyla ana girişler vurgulanmıştır



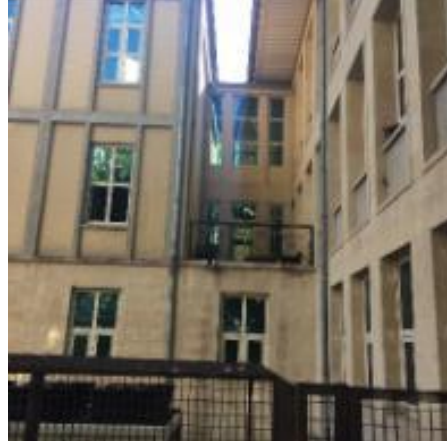
**Şekil 55** A blok önü caddeye paralel betonarme arkatlar ve korkuluk (Uzun,T. 2018)



**Şekil 56** C Blok Batı Cephesi Girişi, (Uzun,T. 2018)



**Şekil 57** C Blok arka cephesi ,Dr. Mecit Barlas Caddesi Girişi (Uzun,T. 2018)



**Şekil 58** C bloktan B bloğa geçiş köprüsü

Kütlenin derinliğini arttırmak ve cephelerin gölgede kalmasını sağlamak amacıyla, A ve C bloklarında çatı saçakları geniş bir şekilde cephelerden taşmaktadır (Şekil 39).

### **Yapıdaki Özgün İzlere ait Mekansal Okumalar**

Genel kütle özellikleri, cephe ve mimari düzenlemelere bakıldığında, A ve C Bloğunun bu özelliklerinin büyük çoğunluğunu korunduğu görülmektedir. Mekanın iç kısımlarında ihtiyaca göre bazı ara duvarlara kapılar açılarak geçiş sağlandığı ve bazı duvarların kaldırılarak mekanların birleştirildiği görülmektedir. Mekanlarda okunan bu izler restitüsyon projesinde özgün haline getirilmiştir.

Doğrudan caddeye çıkışı sağlamak amacıyla , kapiya dönüştürülen B Blok 1. bodrum kat penceresi özgün haline getirilmiştir. B bloğunun zemin ve 1. katının sonradan yapıldığı düşünülerek bu ekler kaldırılmıştır. A ve C bloklarından ilişkinin sağlanması amacıyla, özgün kapı açıklıkları olduğu görülmektedir. Söz konusu blokların ilişkilerinin sağlanması amacıyla bu kapıların açılmış olduğu düşünülmüş, B bloğun zemin katında orta aksta bulunan kolonların hem A hem de C blok kolon düzeniyle uyuşması göz önünde bulundurularak B bloğun zemin kat kotunun teras şeklinde düzenlenmiş olduğu ve A ve C bloklarının bu terasın ortasında şekillenen bir kolonad ile bağlanmış olduğu düşünülerek bu yönde restitüsyon önerisi geliştirilmiştir.

### **Saat kulesi**

Saat kulelerinin Osmanlı yaşamına girmesi 16. yüzyılın sonlarına rastlar. İlk örnekler, Balkanlar'da 1577'de yapılan Banyaluka Ferhat Paşa Camisi ve 1593'te yapılan Üsküp Saat Kulesi olur. Osmanlı topraklarında yapımlarının hızlanması ve yaygınlaşması ise İkinci Abdülhamit'in resmi emri ile gerçekleşir. Emri takiben pek çok vilayet ve sancakta saat kuleleri inşa edilir. Böylece batılılaşma sürecinde olan Osmanlı İmparatorluğu'nda kamusal alanlara saat kuleleri de eklenmiş olur. Cumhuriyet Dönemi kamusal yapı ve meydanlarının çoğunda görülen saat kulesi, dönemin imgesel bir ögesidir ([URL] 18). Dönemin Kamusal meydanlarında ayrı olarak görmeye alışık olduğumuz saat kulesi Gaziantep Hükümet Konağında yapının bir parçası olarak A blok'ta yükselerek cephenin monümental görünümüne katkıda bulunmaktadır. Kule A bloğun sağır cephesinde caddeye açılım yaparak orta aks üzerinde yükselir. Çatıyı kat yüksekliğinde aşan ve valilik bölümünün uç kısmında kuzey kanadında bulunan bu saat kulesine bayrak direkleri eşlik etmektedir. İki katlı ve yatay çizgilerle algılanan yapıya düşey çizgilerle katkıda bulunmak ve odak noktası oluşturmak amacıyla, A bloğunun Hürriyet Caddesine bakan dar kenarında yer alan kulenin cephenin orta aksından yükselmesiyle her yönden görünür olması sağlanmıştır (Şekil 59). Saat yerli ve özgün üretilmiş olup Bican Altınbüken'in eseridir .





**Şekil 59** Saat Kulesi, A Blok Hürriyet Caddesi Cephesi (Uzun,T. 2018)



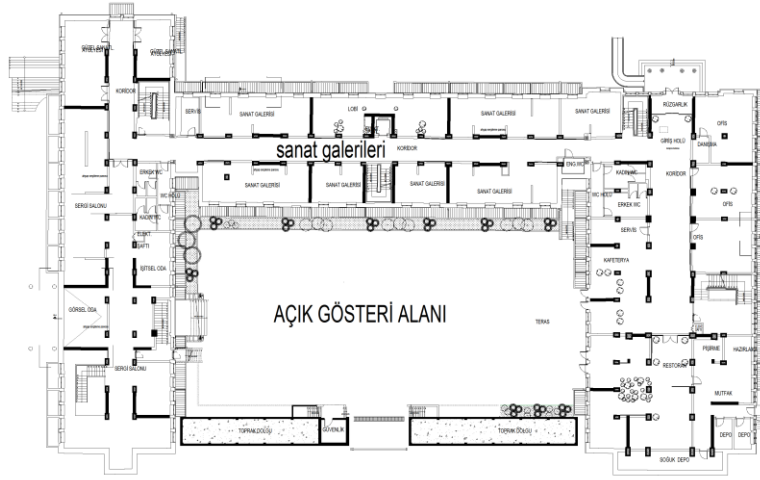
**Şekil 60** A Blok uzun avlu arka Cephesi, halka hitabet balkonu (Uzun,T,2018)

Dışarı taşan döşeme plakları kolonlarla taşınarak ve cephenin kütle oluşumunu özel olarak farklılaştırılarak, C bloğunun Hürriyet Caddesine bakan kenarında (Batı Cephesi) vurgulanmıştır. Bu vurgu planda en önemli mekanlardan biri olan ana duruşma salonunun cepheden algılanmasını sağlaması ile cephe ve kütle oluşumunda bilinçli olarak vurgulanmıştır.

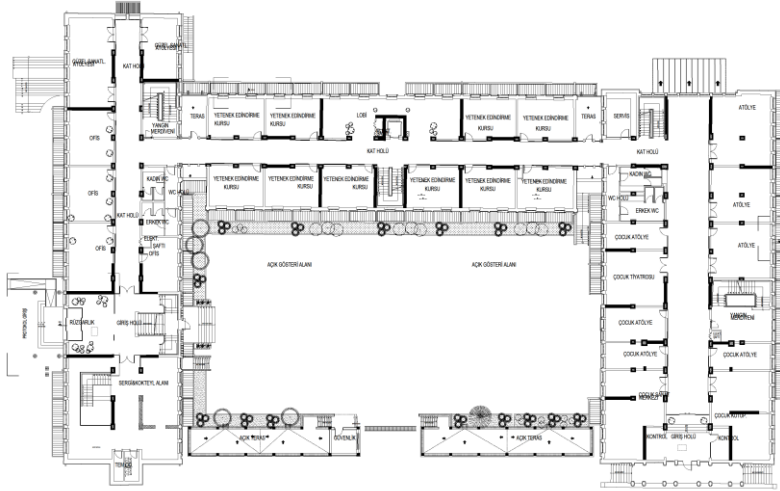
Dönemin Halkevleri ve kamu yapılarında görülen ve genellikle ön cephede bulunan balkon Hükümet liderlerinin veya siyasi parti liderlerinin belediye başkanının halka hitaben yaptığı konuşmaları yaptığı özel bir çıkmadır. Resmi törenlerde özel kutlamalarda halkı selamlamak için bu balkon kullanılmakta idi.<sup>43</sup>

<sup>43</sup>Adliyenin bu balkonunda Süleyman Demirel'den Turgut Özal'a kadar birçok lider konuşma yapmıştır.

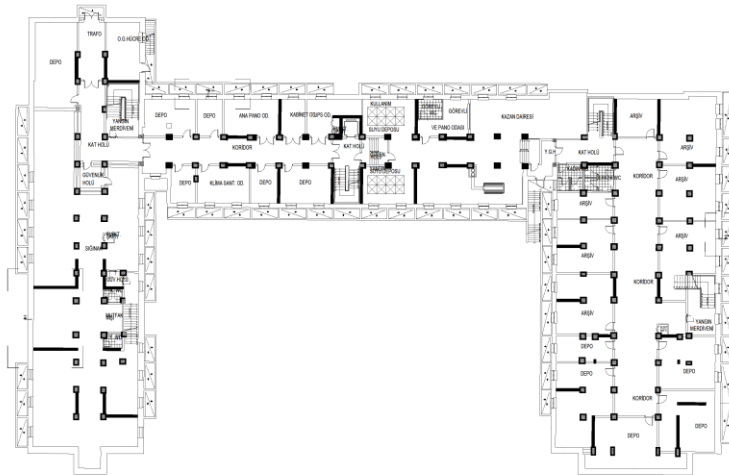
## RESTORASYON SONRASI SANAT MERKEZİ OLARAK KULLANIM



Şekil 61 Restorasyon Projesi Zemin Kat planı (GA, Kudeb arşivi)



Şekil 62 Restorasyon Projesi birinci kat planı (GA, Kudeb arşivi)



Şekil 63 Restorasyon Projesi ikinci kat planı , (GA, Kudeb arşivi)

Projelendirme öncesi koruma yaklaşımında bazı ilkeler belirlenmiş yapısal yaklaşım ve iç mekan düzenlemeleri bu ilkeler doğrultusunda hazırlanmıştır. B bloğuna sonradan eklendiği bilinmekte olan zemin kat ve 1. kat kütlesi, kent silüetine duyarlı bir biçimde sadelikle oluşturulmuş bir mimari çözüm içerdiği görülmektedir. Yapıya 2. evrede sonradan eklenen eklerinde özgün olarak korunması kararı alınmıştır. B bloğunda, A ve C Blokları ile birleşme noktalarında yetersiz mimari çözümlene olduğu görülmektedir. Zemin kat ve 1. kattaki birleşmelerin çağdaş bir detayla yenilenmesi gerekmektedir. Özgün şemaya ve değerlere zarar vermeden yapının plan şeması, mekan ilişkileri ve mimari nitelikleri korunmalıdır. Bu korunma, binanın yeni işlevini de göz önünde bulundurarak yapılmalıdır. Binanın özgün değerlerle uyumlu olacak biçimde, sağlıklı ve nitelikli bir şekilde yaşayabilmesi için çağdaş gereksinimlere (alt yapı, ısıtma, soğutma vb.) cevap vermeye uygun olarak uzun vadede yaşatılmalıdır. Yapılan statik çalışmalar dahilinde, yapının ömrünü uzatabilmek için gerekli önlemler alınmalıdır. Yapı incelendiğinde, yapıda güçlendirmeler yapıldığından deformasyon, çatlama, yıkılma ve statik sorunların olmadığı görülmektedir.

### İç Mekan Tasarımı ve Yerleşimi

Dış tasarımının büyük ölçüde özgün halini koruduğu yapının iç mekanlarında restorasyon ile birlikte 2015 yılında Sanat Merkezi haline gelmesiyle, mekanlarda kullanıma yönelik malzeme seçimi ve tefrişlerde değişiklikler görülmektedir. Günümüzde iç mekanlarda kullanılan malzemelerin tamamı çağdaş bir yaklaşımla restore edilmiş ve Adliye koridorlarının resmi ve tipik döşeme kaplamalarına renkli bir görünüm verilerek mekan koridorlarının Sanat Merkezi atmosferinin başarılı bir biçimde algılanması sağlanmıştır. A Bloğunun giriş kısmında bulunan, birinci kat ile bağlantıyı sağlayan üç kollu merdiven yapıda mimari tasarım açısından önemli bir kısım oluşturmaktadır. Bu merdivenin korkuluklarında demir, küpeşterlerinde ise ahşap malzeme kullanılmıştır (Şekil 64).

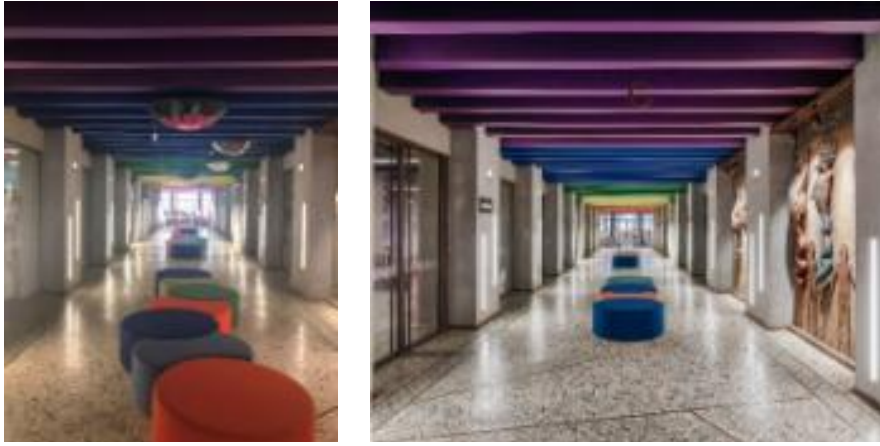


Şekil 64 Günümüzde A Blok Merdiven ve korkuluğu (Uzun,T., 2018)

C Bloğunun Hürriyet Caddesi'ne açılan kolonatsız anıtsal girişin olduğu kısımda, ana koridorun bitiminde, çift kanatlı kapıyla girilen ana duruşma salonu yapıdaki diğer önemli mekandır. Mekanın tavanında etkileyici bir tasarım oluşturulmuş, betonarme ile yapılmış kesik piramit formu bulunmaktadır. Diğer bloklardan farklı olarak bu bloğun koridoru daha geniş tutulmuş, tavanda ise nervürlü döşeme kullanılmıştır (Şekil 66). Restorasyon sonrası, insan sağlığına zararı olmayan kimyasallarla paslandırılmış olan asma tavana eskitilmiş doku verilmiş ve böylece geçmişe atıfta bulunulmuştur.



**Şekil 65** Ana Duruşma SalonuGünümüzde Çok amaçlı salon (Uzun,T.,2018)



**Şekil 66** C Bloktaki Ana Koridor tavan renkleri,duvarda canlandırmalar (Uzun,T.,2018)



**Şekil 67** Sanat merkezi koridor, döşeme ve tavanı (Uzun,T., 2018)

Mimarın iç mekan tasarımındaki yaklaşımı çağımıza uygun sakin formlar seçerek, geçmiş dönemin izlerini sessizce duvar ve koridorlara yansıtmıştır. Bunu yaparken net ve keskin çizgileri olan mobilya formlarını tercih etmiştir. Yine mobilya, duvar ve tavanlarda kullanılan renklerde birbiri ile uyumlu, soft renkler seçilmiştir. Koridor ve atölyelerle ofis

birimlerinde tavanda kullanılan ışık değeri düşük homojen ışık veren lineer aydınlatma elemanları ile uzun koridorlarda perspektif etkisi mütevazı bir üslupla yerini bulmuştur.

Mimari konsept olarak yenileme çalışmalarında, Dülük Antik kentinden günümüze Gaziantep kentinin üzerine oturduğu çok katmanlı ve binlerce yıla yayılan kültürel mirasına sanat yolu ile göndermelerde bulunulmuştur. Bu çok sesli göndermeleri tek bir dilde birleştirmek üzere yola çıkan mimar, konsept dilini oluştururken Zeugma Antik Kentinin kendine has mozaik dilinden esinlenmiş, amorf parçaların bir arada ortak bir dille anlatım yakalayarak oluşturduğu mozaik kültürünün genel temasını çağımıza uygun biçimde temperli cam malzemelerle ve metal profillerle tekrar ele almıştır (Güven,2019).

Gaziantep Sanat Merkezi zemininde ise sosyal sorumluluk projesi kapsamında, Gaziantep Büyükşehir Belediye'si bünyesinde kurulan, rehabilitasyon merkezlerinde, madde bağımlılığı tedavisi görmüş gençleri ve belediyenin Mor çatı kadın sığınma evlerindeki kadınları, sosyal hayatla barıştırma ve sanatsal bir meslekedindirmek amacıyla bir proje geliştirilmiştir. Türkiye'de ve dünyada örneği olmayan Antep bölgesine has özgün mozaik desen ve motifleri, döşemeye ustalıklı aktaran gençler ve kadınlar, doğaya dönüşümü olmayan atık lamine cam parçalarını toplayarak yöresel mozaik döşeme yeniden yorumlanmıştır. Oluşan desenli kırklar koridorlara döşenmiştir (Şekil 68). Uygulamada yaklaşık 100 ton cam kullanılmış böylece binanın çevre dostu ve doğaya saygılı sürdürülebilirlik ilkesine uygun bir proje gerçekleştirilmiştir.

Yeni malzemenin kullanımının yanısıra, özgün pirinçli dökme mozaik döşeme kaplaması yangın merdiveni boşluklarında olduğu gibi bırakılmıştır. Bu özgün döşeme geçmiş yapı tekniklerini göstermek geçmişin mimari ve tarihsel bellekteki yerini kaybetmemek amacı ile sergilenmektedir (Güven,E.,2019). Canlandırma köşelerinde kentliye aktarılan mahkeme salonu betimlemeleri, koridorlardaki karanlık ve aydınlık ışık hüzmeleri, demir parmaklıklar arkasındaki soyut insan silüetleri, yargı ve adli birimlerin geçmişteki binanın bir parçası olarak varoluşlarına atıfta bulunarak kentsel belleğin hafızasının canlı tutulmasına katkıda bulunmaktadır.



**Şekil 68** Koridorda Zemin Döşeme, atölye sınıfları (Uzun,T.,2018)

Geçmişte Hükümet Konağı ve Adliye binası olarak kullanılan yapının, 2015 yılında restorasyonu ile birlikte Sanat Merkezi haline gelmesiyle birlikte günümüzde A Blok zemin katta Sergi Salonu ve Güzel Sanatlar Atölyesi, 1. katta Turizm bilgilendirme ve idari ofis, 2. katta ise kütüphane bulunmaktadır.



**Şekil 69** Özgün dökme döşeme (Güven,E. , 2018)



**Şekil 70** Sergi salonlarından görünüm (Sanat Merk. Arşivi, 2018)



**Şekil 71** Atölyelerden görünüm (Sanat Merk. Arşivi, 2018)



**Şekil 72** Kent belleği için orta holde temsili mahkeme salonu (Uzun,T., 2018)



**Şekil 73** Bekleme Odaları (Uzun,T., 2018)



**Şekil 74** Atölyelerin dizilişi ve koridor (Sanat Merk. Arşivi, 2018)



**Şekil 75** Mozaik Atölyesinden "Çingene kızı" çalışmaları, (Sanat Merk. Arşivi, 2018)

B Blok zemin katta Sanat Galerisi, 1. Katta Müzik Atölyesi, Mozaik Atölyesi, Resim Atölyesi ve Ebru, Atölyesi ile çeşitli sanatsal etkinliklerin yapıldığı atölyeler bulunmaktadır. B Blok 2. katta bulunan Kent Arşiv Merkezi ile kentin geçmişiyle ilgili bilgilerin derlenip korunmuş ve geçmişte yaşanan zamanı koruma işlevi üstlenilmiştir. Gaziantep ile ilgili araştırmalara ışık tutan arşivde, kentle ilgili görsel ve yazılı belgelerin yanı sıra bilgiler de yer almaktadır.

C Blok zemin katta yine sanatsal etkinliklerin yapıldığı Cam Boncuk Atölyesi ve Cam Tezyinat Atölyesi ile birlikte Restoran ve Kafeterya kısımları bulunmaktadır. 1. katında ise yine atölyelerin (Tasarım, Tiyatro-Drama, Resim, Seramik, Mozaik Atölyeleri) bulunduğu kısım ve Çocuk Kütüphanesi bulunmaktadır. Ağır Ceza Mahkemesinin duruşma salonu

olarak kullanılan büyük salon ise seminer, sempozyum ve söyleşiler için toplantı salonu olarak yeniden düzenlenmiştir. Bu salon, C bloğunun 2. katında yer almaktadır.



**a. Keçe Atölyesi**



**b. Seramik Atölyesi**



**c. Ebru Atölyesi**



**d. Resim Atölyesi**



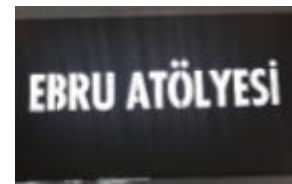
**e. Sergileme Panosu**



**f. Ana Giriş Panosu**



**g. renkli cam merdiven**



**h. Eskiilmiş dokuda atölye giriş levhaları**

**Şekil 76** Atölyelerin günümüz kullanımlarından Örnekler (Uzun,T. 2018)





Sanat Merkezi olarak hizmet veren binanın yapımı bir kentin ortak akıl kararları doğrultusunda proje ve tasarım uygulamasıyla, doğaya saygılı, geçmişin izlerini geleceğe sanatla anlatan, kente ve kenti ziyarete gelen yerli ve yabancı turistlerin hizmetine sunulmuştur.

## **Yeniden Kullanım Sürecinde Binaya Yapılan Müdahaleler İşlevsel Müdahaleler**

Yapının özgün değerleri göz önünde bulundurularak, işlevsel ve mekânsal açıdan taşıma kapasitesine uygun bir biçimde ve yapıyı mümkün olduğunca farklı işlev programı eklenmemeye özen gösterilmiştir. Yeni işleve uygun olması amacıyla bazı duvarlar kaldırılmış veya yerleri değiştirilmiştir. Bu uygulamalar yapılırken, yapının özgün plan şeması, mekan nitelikleri ve değerleri korunmuştur.

### **Cephe Müdahaleleri**

Dikdörtgen yapılı üç bloğun birleşmesiyle oluşan U formlu yapının cephesinde, özgün malzemeler, bazı müdahaleler ile birlikte onarılmış ve yapının geçmişteki orijinal yapısı korunmuştur

### **Statik Müdahaleler**

Yapı üzerinde yapılan statik araştırmalarda, yapının statik tasarımı, zemin özellikleri ve güncel durumu hakkında yürütülen çalışmalar neticesinde yapıda statik anlamda ciddi bir sorun ile karşılaşmamıştır. Taşıyıcı sistemde gerekli güçlendirmeler yapılmış, özgün strüktüre müdahale edilmemiştir. Binanın kolon, kiriş ve birleşim bölgesi gibi deprem yüklerini karşılayan elemanlarında dayanım ve şekil değiştirme kapasitelerinin artırılmasına yönelik olarak eleman güçlendirmesi kapsamında kolonlar 15 cm mantolanmıştır. Yeni ve eski betonun aderansının sağlanması için mevcut kolonun yüzeyindeki sıva tabakası sıyrılarak ankrajlar yapılmış temeller uygun şekilde boyutlandırılmıştır. Sonuç olarak; Binalara x ve y yönünde simetrik perdeler ilave edilerek deprem etkisine karşı güvenlik sağlanmıştır. Bazı kolonlar 15 cm mantolanarak eğilme kapasitesi, kesme ve basınç kuvveti kapasiteleri artırılmıştır<sup>44</sup>.

### **Tesisat Müdahaleleri**

Yapının özgün mekan düzenini ve algısını bozmadan, yapıya en az müdahale ile, günümüzde yetersiz kalan elektrik hattı ve alt yapı düzenlenmiştir. Ayrıca yapıda havalandırma ve soğutma sistemi olmadığı saptanmıştır. Tüm bu tesisat ihtiyaçları için yeniden düzenleme yapılmıştır.

## **DEĞERLENDİRME**

### **Yeniden İşlevlendirme Üzerine Dünyadan Örnek Yaklaşımlar**

Yapısal strüktürü ayakta olan ancak kentin yoğun nüfus artışı veya kentsel bağlamda farklı değişimlere bağlı olarak işlevini yitiren yapılar için yeniden işlevlendirme konusu dünyada işlevini yitiren eski fabrika yapıları, depolar, Gazometrelerini tren garları gibi endüstriyel mirasların han ve kervansarayların yeni mekanlara dönüştürülerek kent yaşamına katılmasını amaçlayan uygulamalar gün geçtikçe artmaktadır. Bu değişim genellikle tüm kentlinin faydalanabileceği ortak alanlar olarak nitelenen gençlik ve sanat merkezi, müze, konser alanı, olabileceği gibi restoran veya butik otel gibi ticari getirisi yüksek alanlara da dönüştürülmektedir.

<sup>44</sup>Statik raporu hazırlayıp sunan; inş. müh. Kemal Emin

Orsay tren garının Orsay müzesine dönüştürülmesi, dev ölçekli Viyana Gazometrelerinin 3 büro ve 6 konut içeren (Himmelblau,2003:70) 9 katlı yeni silindirik kütülcülere dönüştürülmesi gibi pek çok süprizli mekanlar ve tasarımlar ortaya çıkmaktadır. Bu süreçte bazı kazanımlar elde edilmiştir. Mevcut tarihi yapı stokunun atıl hale geçerek işlevsizlikten dönüştürülerek yeni işlev verilmesi ile çevreye vereceği zarar azaltılarak ekonomik yarar sağlanması, kültürel ve tarihi değer sürekliliğinin sağlanması yönünden (Aydın ve Yıldız, 2010) kent belleğinde kalıcı bir kazanım olmaktadır.



**Şekil 77** Müze'ye dönüştürülen Eski Orsay Tren Garı , Paris <sup>45</sup>

Konumu ve mimarisi ile kent içinde önemli konumda bulunan Hükümet konağı ve adliye binası, bulunduğu konuma kazandırdığı kimlik ile yıllarca resmi törenlerin yapıldığı meydanla ve U formunun ortasındaki davetkar avlusu ile kentin sembollerinden biri olmuştur.

Yapı Hükümet konağı ve adliye binası olarak tasarlanmıştır. Özgün plan düzeni, giriş kapıları ve avlu-cadde ilişkileri incelendiğinde yapının özgün vaziyet planının değişmediği görülmektedir. Bina kullanıldığı sürede valilik, emniyet, nüfus dairesi, baro, maliye, zabıta gibi birçok kuruma hizmet etmiştir. Bu nedenle ait olduğu dönemin devlet politikası gereği kamusal işlevine uygun resmi yapı görünümünde olup Cumhuriyet döneminin ortalarında sıkça rastlanılan cephe düzenine sahiptir. Cadde ile sınır teşkil eden arkatlı geçişleri, saat kulesi ve yüksek sütunlu girişleri ile anıtsal bir görünüme sahip olan binanın mimari üslubunda dünya mimarlığını etkisi altına alan uluslararası üslup özellikleri görülmektedir. Bina ön cepheden 2 katlı gibi gözükse de mevcut arazi kotundan faydalanılarak 3 katlı yapılmıştır. Arazi eğimine göre zemin altında kalan kotlarda bodrum katlar oluşturulmuştur.

Cephe düzeni, kullanılan malzemeler ve yapım sistemi özgün hali ile korunmuştur. Cephelerde kesme taş malzeme kullanılmıştır. Saçak altlarında bulunan kabartmalar, balkon altı çift taşıyıcı üçgen payanda ve sövelerde yapılan küçük ölçekli girinti çıkıntılar dışında cephe yüzeylerinde süsleme bulunmamaktadır.

Restorasyon ile birlikte iç mekanda malzemeye bağlı değişiklikler yapıldığı görülmektedir. Bu değişikliklerde malzeme çeşitliliği oldukça az sayıda tutulmuş ve genel olarak sade bir

<sup>45</sup><https://www.dreamstime.com/orsay-museum-main-hall-clock-paris-france-september-view-its-famous-image142357171>



biçimde oluşturulmuştur. Koridorlardaki nervürlü döşeme, ana duruşma salonundaki kesik piramit şeklindeki betonarme döşeme ve A blokta bulunan üç kollu merdivenin bağlandığı kaset döşeme ile tavanlarda değişik tasarımlar oluşturmak amacıyla strüktürel öğelerin malzeme ve renk farkı ile vurgulandığı görülmektedir. Projelendirilirken gözönünde bulundurulan bu tavır ile adliye binasının yapısal ve mekansal tasarım kurgusu geçmiş referans vermektedir

10.000m<sup>2</sup> kapalı alan, 1000m<sup>2</sup> açık orta avlusu ile kentteki kültürel ve sanatsal etkinliklerin tanıtımı ve koordinasyonun sağlandığı merkezde başlıca; 1.350m<sup>2</sup> lik Sanat galerileri ve sergi salonları, kafe-restoran, çocuk sanat merkezi, çok amaçlı salonlar ve yapı ile ilgili belgeselin anlatıldığı mekanlara yer verilmiştir. Atölyelerde müzik derslerinin yanısıra, seramik,keçe, ebru, ve Antep işi el sanatlarının öğretilip sergilendiği eğitimler sürdürülmektedir.

İç mekan yerleşiminde ve kullanılan objelerde binanın geçmiş fonksiyonunun kent belleğinde güçlü bir yer edinmesini sağlayan ayrıntılara dikkat edildiği görülmektedir. Adliye mekanına ait algısal izler eskitilmiş metal aksamlar kullanılmıştır. Bu metal levhalar kapı girişlerinde panolarda ve dekoratif canlandırma köşelerinde görülmektedir. Mahkeme salonu canlandırması ve mahkumların demir parmaklıklar ardından *temsili silüetlerinin* boş levhaların arkasına konan ayna yansımaları ile kullanıcının kendi silüetini bulması kent belleğinin canlı tutulması ilkesini sağlayan bir yaklaşımdır. Binanın geçmiş kullanımına ait öyküsünün her yaş grubundan ve farklı kültürlerden gelen misafirlerinin algılayabileceği biçimde tasarlanmış oluşu dikkat çekmektedir. Bu yaklaşım ile yeniden işlevlendirmenin kuramsal ilkelerinden biri olan "*geçmişe şıktutmak*" "*geçmişe atıfta bulunmak*" yerine getirilmiş olmaktadır.

Projenin bütününde gözlenen tavır binaya bir ödül kazandırmıştır. Tarihi Kentler Birliği tarafından 15 yıldır düzenlenen ve 83 projenin katıldığı "Tarihi ve Kültürel Mirası Koruma Proje ve Uygulamalarını Özendirme Yarışması"nda, Gaziantep Kültür Sanat Merkezi Renovasyonu ile "Süreklilik Ödülü"ne değer görülmüştür <sup>46</sup>. 2017'de İ.T.Ü. Taşkılla Mimarlık Fakültesi Kentsel Araştırma Enstitüsü En İyi Restorasyon Ödülü, Sign of The City Ödülleri, En İyi Kültürel Mirası Koruma ve Yaşatma Ödülü, İstanbul, 2017, 2018 yılı Gubbio ödülleri Yunanistan ve Türkiye bölgesinden katılıma değer gösterilen beş projeden biri olarak aday olmuştur (Güven,E.2019).

Yapımının 1935'lerde tam da Cumhuriyet ilanı sonrası hız verilen Kamu yapılarının yeniden inşasına hız verilen döneme denk gelmektedir. Hükümet Sarayı ve Adliyelerin de yeni ihtiyaçlara cevap verecek doğrultuda yenilenmesi için 1935 - 1950 aralığında yarışmaların düzenlendiğini dönemin yazılı basınından takip edebilmekteyiz.

Gaziantep'te bir Adliye binası inşasının 1935'lerde gündeme geldiğiancak temelinin 1951'de atılan Eski Hükümet Konağı ve Adliye Sarayı,Kültür ve Turizm Bakanlığı tarafından koruma altına alınmıştır. Cumhuriyet dönemi yapım özellikleri, yaşanmışlığı ve kent belleğindeki yeri göz önünde bulundurularaktarih dokusu ve özgün mimarisi korunarak renovasyonu yapılmıştır. Yeniden işlevlendirme sürecinde Cumhuriyet dönemi mirası olan Binanın mimari özelliklerinin bozulmadan ele alındığı yapının mimarisinde Cumhuriyet Dönemine ait mimari yansımaların göze çarptığı, yerel mimari dokuya ait iç avlu ve geçiş sistemlerinin yapılar arasında kullanıldığı, malzeme gereksinimlerinin yerel imkanlar doğrultusunda sağlandığı görülmektedir. Eski Hükümet Konağı yeni Sanat

<sup>46</sup> "Tarihi ve Kültürel Mirası Koruma Proje ve Uygulamalarını Özendirme Yarışması"na 47 belediye 83 proje ile katılmıştır. ÇEKÜL Vakfı ve Akdeniz Tanıtım İşbirliğiyle düzenlenen, tarihi belediyeleri, akademisyenleri ve uzmanları bir araya getiren YAPEX Restorasyon Fuarı'nda yapılan ödül töreninde Tarihi Kentler Birliği Özendirme Yarışmasının kazananları ödülleri almıştır. "Süreklilik" ödülü, Gaziantep Büyükşehir Belediyesi adına Genel Sekreter Yardımcısı Sezer Cihan tarafından alınmıştır. Yarışmaya katılan belediyelerin ödül aldığı projeler ise, YAPEX Fuarı'ndaki Yarışma Sergisi'nde yer almaktadır URL:<https://gantep.bel.tr/etkinlik/gaziantep-sanat-merkezine-sureklilik-odulu--891.html>



Merkezi yapısının kent içinde bulunduğu bölgeye ve caddeye ayrıcalıklı bir kimlik kazandırdığı görülmektedir.

Kente sanat ve zanaat hizmeti veren bu merkezin yapımı, hikayesi, bir kentin ortak akıl kararları doğrultusunda proje ve tasarım uygulamasıyla, geçmişin izlerini, geleceğe sanatla anlatan sanat aracılığı ile kent belleğini hafızalarda tutan çok yönlü ve dinamik yapısıyla kent dokusundaki geçmiş yerini koruyan, yaşayan bir "Kültür ve Sanat Merkezi" olarak farklı işlevleri ile 7'den 70'e her yaş grubuna hitab eden mekanları ile hizmet vermektedir.

## KAYNAKÇA

- Arkitekt , (1960), "*Türk Ticaret Bankası ve İşhanı Binası*,". 10-12,14.
- Arkitekt. (1941), *Adliye Vekâlet i Binas ı (Ankara )*, Yazar(lar):(isimsiz), Sayı: 1941/42-01-02 (121-122),s.1-7
- Arkitekt. (1945), *Gaziantep Ticaret ve Sanayi Odası Proje Müsabakası*, s.193-198
- Arkitekt (1948), Sayı: 01-02 (193-194) Sayfa: 21-32
- Arkitekt (1958), *Y. Mimar Asım Kömürcüoğlu Hayatı ve Eserleri (1879 - 1957)* yazar(lar):(isimsiz), sayı: 1958-01 (290) Sayfa: 43-45
- Arkitekt(1949), "*İstanbul Adalet Binası Proje Müsabakası*", Yazar(lar):(isimsiz), Cilt: 1949 Sayı: 1949-07-10 (211-212-213-214) Sayfa: 179-194
- Akyüz, Sevil İnci, Akyüz, Ahmet Erdem , (2010), *Zamanda Yolculuk, Ankara Adliye Binaları*, Ankara Barosu Dergisi, Sayı-4,
- Aydın,D.,Yaldız,E., (2010), Yeniden Kullanıma Adaptasyonda Bina Performansının Kullanıcılar Üzerinden Değerlendirilmesi, ODTÜ dergisi, METU JFA 2010/1, s.1-22, DOI:10.4305/METU.JFA.2010.1.1
- Aydın, D., ÖZGEN,M., (2017), "Mimari Programlama ve Tasarım için Çözümleme: Adalet Sarayları", Online Journal of Art and Design volume 5, issue 1,s.91-104.
- Biçer, Z. H., (2017), *Halit Ziya Biçer objektif ve arşivinden Seyr-i, Antep*, yayına hazırlayan: Mehmet Fatih Bozkurt, Büyükşehir Gazi Kültür A.Ş. yayınları : 9
- Bozatay, A., Ş.,Demir,K.A. (2014), "*Osmanlı Adli ve İdari Sisteminde Kadılık: Kurumsal Bir Değerlendirme*", Mehmet Akif Ersoy Üniversitesi Sosyal Bilimler Enstitüsü Dergisi, cilt:6, Sayı: 10 2014-Haziran (s. 71-89)
- Börekcioğlu, A., (2013),*Uşak Kentinin Cumhuriyet Dönemi Mimarlık Mirasının İncelenmesi ve Mimarlık Mirasına Yönelik Dönüşümlerin Koruma Bağlamında İrdelenmesi*, Yüksek Lisans Tezi, Dokuz Eylül Üniversitesi, FBE.
- Çelebi, Ü., (2011), *Isparta Kenti Kamu Yapılarının İmaj, Kimlik Ve Anlam Bağlamında İncelenmesi*, Yüksek Lisans Tezi, Süleyman Demirel Üniversitesi, FBE. 2011
- Dağlı,Y, Kahraman S.A., Dankoff , R. (2005), "*Evliya Çelebi b. Derviş Mehmed Zilli, Evliya Çelebi Seyahatnâmesi, IX. Kitap*" , Topkapı Sarayı Kütüphanesi Bağdat 306 Süleymaniye Kütüphanesi Pertev Paşa 462, Süleymaniye Kütüphanesi Hacı Beşir Ağa 452, numaralı yazmaların Mukayeseli Transkriyasyonu - Dizini, Mart 2005 (hazırlayan: Seyit Ali Kahraman, Yücel Dağlı, Robert Dankoff), Yapı Kredi Yay.,1. Baskı, İstanbul, Eylül, s. 174-291.
- Eroğlu C., Babuçoğlu M., Köçer,M., (2012) , *Osmanlı Vilayet Salmelerinde Halep*, Orsam Yayınevi, ORSAM Kitapları No: 3, ORSAM (Ortadoğu Stratejik Araştırmalar Merkezi), Ortadoğu Kitapları No: 2 Ankara - Ekim 2012, ISBN: 978-975-8975-07-5
- Erden,G.,2019, "Mimar ile görüşmelerden
- Feyzioğlu, H.S. - Kılıç, S., (2005), "Tanzimat Arifesinde Kadılık- Naiplik Kurumu", Ankara Üniversitesi Dil ve Tarih-Coğrafya Fakültesi Tarih Bölümü Tarih Araştırmaları Dergisi, Cilt: 24, Sayı: 38, (31-53).
- Gesar,A. (2016) , "*Antep'in Varoluş mücadelesi*",birinci baskı, Belge yayınları, çeviren: Murad Uçaner, Ümit Kurt, yaşam& anılar serisi
- Gaziantep Kültür ve Sanat Merkezi, Dökümantasyon arşiv fotoğrafları, 2018
- Gaziantep gazetesi (1935), 5 Ocak 1935, Gaziantep imar planını hazırlaması için H.Jansenn ile anlaşıldığı haber kupürü, (aktaran Sacır,A.2018)
- Gaziantep gazetesi (1937), 21 Mayıs 1937, (aktaran Sacır,A.2018)



- Gaziantep gazetesi (1939), 23 Haziran 1939 , (aktaran Sacır,A.2018)
- Gaziantep Gazetesi, (1941), 14 Haziran, 1941, *Valimizin Mühim Beyanati*, haber Güven,E., (2019), Proje müellifi mimar Erden Güven ile kişisel görüşme
- Gür, Öymen,Ş.,ve Erbay,M.,(2017), Adliye Binaları Tasarımı,Mimarlık Vakfı yay.,1. Baskı
- Güzelbey, Cemil Cahit, *Gaziantep'ten Kesitler*, Gaziantep: Ar Ajans, 1992
- Himmelblau,C., 2003, "*Apartman Binası Gazometre B, Viyana, Avusturya*", Yapı Dergisi, sayı: 259, s.70-78, İstanbul.
- İnalçık, H.,2000, "*Osmanlı'da devlet hukuk, adalet*", Eren yayıncılık , İstanbul
- Osmanağaoğlu Karahasanoğlu, C., (2011) "*Mecelle-i Ahkam-ı Adliyye'nin yürürlüğe girişi ve Türk hukuk tarihi bakımından önemi*"Yıl 2011, Cilt 29, Sayı 29, Sayfalar 93 - 124
- Kuban, D., (2010), *Türkiye'de Kentsel Koruma: Kent Tarihleri ve Koruma Yöntemleri*, İstanbul: Türkiye Ekonomik ve Toplumsal Tarih Vakfı, 2010
- Kurlan, George, Thomas (1984), "*The New Book of World Rankings*", 2. Baskı, New Work: Facts on File Publications
- Pamuk, Bilgehan, (tespit edilemeyen yıl?)VII.kitap bölümü, "*XVI. Asırda Ayntâb Şehri ve Ermeniler*, Gaziantep Üniversitesi, Fen - Edebiyat Fakültesi, Tarih Bölümü Öğretim Üyesi, Gaziantep ; ilgili makale linki ; <http://www.aintabdata.com/wp-content/uploads/2018/10/Bilgehan-PAMUK-Antep-Ermenileri.pdf>
- Okuducu, Zafer, (2017) , "*HükümetKonağı ve Adliye'den Sanat Merkezine*", haberleştiren : Bünyamin Acar, Boss Dergisi, yıl:8, sayı,76 Mayıs, sf.92- 96, Gaziantep
- Ortaylı, İlber (1994), *Hukuk ve İdare Adamı Olarak Osmanlı Devletinde Kadı*, Turhan Kitabevi, bilimsel araştırmalara dizisi, Ankara.
- Sacır, Aslı, (2018), *Gaziantep'te Cumhuriyet Dönemi (1940-1965) Kamu Yapılarının Dönemin Mimari Özellikleri Bağlamında İncelenmesi*, Yüksek Lisans Tezi, Gaziantep Üniversitesi, FBE, 2018
- Sayar,Z. (1946), *Arkitekt , "Devlet Yapılarının Bugünkü Durumu"*,Sayı:179-180 , s. 249-250
- Şen,Ö.,Sandal,K.,E., (2017), *Gaziantep İlinde Üç Yıldız Analizi Yöntemi İle Endüstriyel Kümelenme Analizi*, Doğu Coğrafya Dergisi, Temmuz 2017, sayı:22, s.39-62
- Gaziantep Kültür Envanteri, (2005) , Gaziantep Valiliği, koordinatör: Şahinbey kaymakamı Mustafa Esen , (hazırlayanlar: Yazgan, G.,Özgan ,O.,Okuducu, Z.,Köysu C., Hançerkıran,R., Çapık,S., Ebrem,K.,)
- Topçubaşı, Mine,2009, *19. Yüzyılda Kastamonu Eyaleti'nde Kamu Yapıları ve Yeniden Kullanım Sorunları*, Doktora Tezi, İTÜ, FBE. 2009
- Uzun, T., Abidin, Z. M.,(2017), "*Hicaz Demiryolu Genel Müdürlük Binası / "Hicâz Demiryolu Müdiriyyet-i 'Umûmiyyesi Binası Projesi" Özgün Çizimleri Üzerinden Bir Okuma*",MegaronDergisi,Yıldız Teknik Üniversitesi,yıl 12, sayı : 4, s: 572-588 | DOI: 10.5505/megaron.2017.23865,İstanbul, 2017
- Uzun,T.,Karabeyeser,M. (2018), "*Gaziantep Tren Garı ve Yeniden İşlevlendirme Önerileri Üzerine Bir Değerlendirme*" , FSM İlmî Araştırmalar İnsan ve Toplum Bilimleri Dergisi, Fatih Sultan Mehmet Üniversitesi,Sayı:12 (2018): 309-347. DOI: 10.16947/fsmia.502864, 2018
- Uzun,T., (2008), "*Geç Osmanlı - Erken Cumhuriyet Dönemi Mimarlık Pratiği'nde Bilgi ve Yapım Teknolojileri Değişimi : Erken Betonarme İstanbul Örnekleri: 1906-1930*",Yıldız Teknik Üniversitesi Fen Bilimleri Enstitüsü , Mimarlık Ana Bilim Dalı, Mimarlık Tarihi ve Kuramı Yüksek Lisans Programı, İstanbul, 2008
- Ünlü, R.,E. (2010), *Antep Ermenileri*, Araştırma İnceleme dizisi :333, IQ Kültür Sanat yayıncılık:382, 1. Baskı,
- Wehdorn,M., (2002), "*Viyana'daki Gazometre Binalarının Yeniden Kullanımı*", Mimarlık,sayı:308,s.49-51, Ankara.
- Yakar, H.İ. 2015. II. Abdülhamit Albümlerinde Ayıntab, Rumkale ve Halfeti. Gaziantep: Şehitkamil Belediyesi Kültür Yayını.
- Yazıcı, N. (2008). Trabzon Örneğinde Tanzimat'tan Cumhuriyet'e Hükümet Konağı Binaları.*Uluslararası Sosyal Araştırmalar Dergisi*. 1/5, 944-959.
- Yüce, B., *Osmanlı Son Dönemi İle Erken Cumhuriyet Dönemi Arasında Gaziantep'te Mimari Dokunun Değişimi (1839-1950)*, Yüksek Lisans Tezi, İTÜ, FBE, 2010



## İNTERNET SİTELERİ Erişim: Temmuz 2019

- [URL] 1: <https://gantep.bel.tr/sayfa/gaziantep-cografyasi-20>
- [URL] 2: <http://www.gaziantep.gov.tr/cografya-yapi>
- [URL] 3: [https://www.google.com.tr/search?q=%C4%B1sparta+h%C3%BCk%C3%BCmet+kona%C4%9F%C4%B1+ilk+hali&safe=active&source=lnms&tbm=isch&sa=X&ved=0ahUKEwjJpvTDy5\\_gAhUHKuwKHVoRDLcQ\\_AUIDigB&biw=1346&bih=696#imgrc=imv1DrYX3bYVxM](https://www.google.com.tr/search?q=%C4%B1sparta+h%C3%BCk%C3%BCmet+kona%C4%9F%C4%B1+ilk+hali&safe=active&source=lnms&tbm=isch&sa=X&ved=0ahUKEwjJpvTDy5_gAhUHKuwKHVoRDLcQ_AUIDigB&biw=1346&bih=696#imgrc=imv1DrYX3bYVxM):
- [URL] 4: [https://www.journalagent.com/megaron/pdfs/MEGARON\\_12\\_4\\_572\\_588.pdf](https://www.journalagent.com/megaron/pdfs/MEGARON_12_4_572_588.pdf)
- [URL] 5: <http://www.on5yirmi5.com/dosya/turkiyenin-illeri/27-gaziantep-hakkinda-genel-bilgi>
- [URL] 6: <https://www.muze.gov.tr/tr/muzeler/gaziantep-kalesi>
- [URL] 7: <http://www.gaziantep.gov.tr/cografya-yapi>
- [URL] 8: Çukurbostan 1940'lar fotoğrafı, Asım Mihçioğlu arşivi ;  
<https://tr.pinterest.com/pin/363947213618601284/>
- [URL] 9: <http://www.eskiturkiye.net/222/kastamonu-hukümet-konagi#lg=0&slide=0>
- [URL] 10: <http://www.gaziantepusula.com/haber/eski-adliye-binasi-sanat-merkezi-oldu>
- [URL] 11: <http://www.gaziantepusula.com/haber/eski-adliye-binasi-sanat-merkezi-oldu-haberi-22501.html>
- [URL] 12: <https://telgraf.net/fotogaleri/adliyeden-sanat-merkezine-galerisi-7065.html#haberi-22501.html>
- [URL] 13: <https://www.haberler.com/gaziantep-te-eski-adliye-kultur-sanat-merkezi-oldu-8361736-haberi/>
- [URL] 14: <https://gantep.bel.tr/etkinlik/gaziantep-sanat-merkezine-sureklilik-odulu--891.html>
- [URL] 15: <https://www.haberler.com/buyuksehir-belediyesinden-yeni-sanat-merkezi-8444798-haberi/>
- [URL] 16: [http://wowturkey.com/t.php?p=/tr707/Mert\\_Karakoyun\\_20150501\\_163846.jpg](http://wowturkey.com/t.php?p=/tr707/Mert_Karakoyun_20150501_163846.jpg)
- [URL] 17 : <https://www.youtube.com/watch?v=FecBICywi10>
- [URL] 18: <http://www.kilsanblog.com/mimari-oykuler-insaat-hikayeleri/izmir-saat-kulesi-zarif-bir-kentsel-simge/> (Osmanlıda saat kuleleri hakkında)
- [URL] 19: eski Fransız Ayıntab fotoğrafı arşivi linki  
<http://www.aintabdata.com/category/mahalle-bina/genel-mimari/>
- [URL] 20: [https://ipfs.io/ipfs/QmR1gzPYUwxEUWHbeRggZzfYy5Fxs8Qc7hXUUnJQwxrZq/wiki/1927\\_T%C3%BCrkiye\\_n%C3%BCfus\\_say%C4%B1m%C4%B1.html](https://ipfs.io/ipfs/QmR1gzPYUwxEUWHbeRggZzfYy5Fxs8Qc7hXUUnJQwxrZq/wiki/1927_T%C3%BCrkiye_n%C3%BCfus_say%C4%B1m%C4%B1.html)
- [URL] 21: <http://www.aintabdata.com/wp-content/uploads/2018/10/Bilgehan-PAMUK-Antep-Ermenileri.pdf>
- nizip fotoğrafı yayındaki linki : <http://www.aintabdata.com/2018/07/30/nizip-1919>
- [URL] 22: <https://www.internethaber.com/adliyede-silahli-saldiri-yargic-olduruldu-779972h.htm>
- [URL] 23: <http://www.aintabdata.com/2019/01/01/cumhuriyetten-sonra-gaziantep-nufusu-ve-imari/>



### **Teşekkür**

Bu makale çalışması ve Gaziantep'te bulunduğum süre zarfında desteklerini esirgemeyen Gaziantep Büyükşehir Belediyesibaşkandanışmanı y.mimar Zafer Okuducu'ya , Gaziantep KUDEB başkanı Sn. Serdar Gürsel'e ,proje müellifi mimar Erden Güven'e, mimar Akif Uğraş'a Asım Mihçioğluna, Orhan Baydar'a, Seda Özharat'a, Gaziantep Sanat Merkezi çalışanlarına, bilgi paylaşımlarından dolayı sonsuz teşekkürlerimi sunarım...