



## Ankara Altındağ İlçesi 12-16. Yy Camileri Üzerine Tipoloji ve Değerlendirme Çalışması

**Filiz KARAKUŞ\***

*Vakıflar Genel Müdürlüğü, Ankara, Türkiye, ferdemir06@gmail.com*

### ÖZET

Ankara kenti, ilkçağlardan bugüne kadar kesintisiz olarak yaşanmış olması nedeniyle dünya başkentleri arasında özel bir yere sahiptir. 1071 yılında Malazgirt Meydan Muharebesi ile Anadolu'nun kapılarının Türklere açılmasını müteakip Türk toprağı olan şehir 12. yüzyıldan itibaren Selçuklu Devleti, Anadolu Selçuklu Devleti ve sonrasında Osmanlı Devleti'nin hakimiyetinde kalmış ve pek çok önemli olaya ev sahipliğı yapmıştır. Bu makalede Ankara İli, Altındağ İlçesi sınırları içerisinde bulunan, 12-16. yüzyıllar arasında yapılan cami ve mescitleri kapsayan bir tipoloji çalışması yapılmıştır. Bu amaçla Ankara İli, Altındağ İlçesi'nde 12. ve 16. yüzyıllar arasında yapılmış olan camiler üzerine kaynak ve arşiv araştırması yapılmış, bu camiler yerinde tespit edilmiş ve incelenmiştir. Tespit edilen camilerden 26tanesi üzerinde katalog çalışması yapılmıştır. Bu camiler yapı-çevre ilişkisine göre, plan ve mekân elemanlarına göre, cephe elemanlarına göre ve taşıyıcı sistem elemanları ve malzemelerine göre incelenmiş ve bir tipoloji çalışması yapılmıştır. Daha sonra yapılan bu çalışmadağrultusundaAnkara İli, Altındağ İlçesi'nde 12-16. yüzyıllarda yapılan camilerin mimari özellikleri ile ilgili genel bir değerlendirme yapılmıştır.

**Anahtar Kelimeler:** Ankara, Altındağ, cami, tipoloji, mimari özellik

### ABSTRACT

The city of Ankara has a special place among the capitals of the world because it has lived uninterruptedly since ancient times. The city, which was the Turkish territory after the opening of the gates of Anatolia to the Turks with the Battle of Malazgirt in 1071, remained under the domination of the Seljuk State, the Anatolian Seljuk State and the Ottoman State from the 12th century onwards and hosted many important events. In this article, a typology study was carried out covering the mosques and masjids built between the 12th and 16th centuries and located in Altındağ, a district of Ankara. For this purpose, a source and archive research was conducted on the mosques which were built between 12th and 16th centuries in Altındağ, Ankara and they were identified and examined in site. Catalog studies were conducted on 26 of the identified mosques. These mosques were examined according to building-environment relationship, plan and space elements, facade elements, carrier system elements and materials and a typology study was conducted. Later, in the light of this study, a general evaluation was made on the architectural features of the mosques built between 12th and 16th centuries in Altındağ, Ankara.

**Keywords:** Ankara, Altındağ, mosque, typology, architectural property

### 1. GİRİŞ

Cami; Müslümanların ibadet etmek için toplandıkları yerdir<sup>1</sup>. "Cami" TürkçeyeArapçadan geçen bir sözcüktür. *Cem'* "Toplanma, bir araya gelme" kökünden gelen *cami*, "toplayan, bir araya getiren" demektir. Türk Dil Kurumu Sözlük'te genellikle minaresiz, küçük cami olarak tanımlanan mescit Arapça'da secde edilen yer anlamına gelir<sup>2</sup>.

<sup>1</sup> Türk Dil Kurumu Güncel Türkçe Sözlük, (2013)

<sup>2</sup> <https://tr.wikipedia.org/wiki/Mescit>

Cami, tek başına yalnız bir mimari yapıyı temsil etmenin ötesinde belli bir toplumsal ve kültürel alt yapıyı da temsil eder. Coğrafyaya, iklim koşullarına ve bazen de siyasi yönetim biçimine göre şekillenen cami halkın manevi-dini geleneklerini yansıttığının yanında kentlerin karakterini belirleyen kültürel mirasın önemli bir parçası olması açısından da önemlidir. İslam mimarisinde çok önemli bir yere sahip olan camilerin gelişimi Kuba Mescidi ve Mescid-i Nebevi ile başlamış ve Edirne Selimiye Camii ile en üst noktasına ulaşmıştır.

Günümüz Türkiye topraklarında cami inşaatının ilk olarak Arap fetihleriyle başladığı bilinmektedir. Selçuklu Dönemi'nde toprakların Orta Asya'dan Suriye'ye ve Ege kıyılarına kadar genişlemesi, Anadolu'nun daha önce bu topraklarda yaşayan sayısız medeniyetin izlerini taşıması ve Türklerin geldikleri bölgelerden getirdikleri kendi birikimlerini Anadolu'daki bu birikimle harmanlaması, cami mimarisinde başka ülkelerde görülmeyen bir çeşitliliğe yol açmış ve Anadolu'ya özgü cami tipleri de ortaya çıkmıştır [1].

Osmanlı Dönemi'ne gelindiğinde ise kubbeli mekân türünün Anadolu'daki gelişim sürecinin başladığını görmekteyiz. Klasik Dönem Osmanlı cami mimarisinde merkezi planlı mekân tipinin ulaştığı düzeye başka hiçbir yerde rastlamak mümkün değildir. 15. yüzyıl ortalarına kadar kubbenin duvarlar tarafından taşındığı Erken Dönem İznik ve Bursa örneklerinden sonra, merkezi kubbenin belirlediği alanı büyütme ve ana mekânı mümkün olan en büyük kubbe ile örtme isteği kubbeyi beden duvarlarına değil dört, altı veya sekiz ayaklı bir baldakene<sup>3</sup> oturtulması ve merkezi mekânı oluşturmasıyla çözülmüştür [2]. Osmanlı Dönemi cami mimarisi Mimar Sinan ile beraber en üst noktasına ulaşmıştır.

Bu makalede, Türkiye'nin başkenti olan, ilkçağlardan bugünü kadar farklı uygarlıkların yaşadığı Ankara kentinin Altındağ İlçesi'nde 12-16. yüzyıllarda yapılmış olan cami ve mescitler ele alınmıştır. Çalışma kapsamında, öncelikle kaynak araştırması ve arşiv çalışması yapılarak tespit edilen yapılar yerinde incelenmiş ve belgelenmiştir. Bu camiler ve mescitler üzerinde örneği Şekil 1.de görüldüğü şekilde bir katalog çalışması yapılmıştır. Tespiti yapılan 26 adet cami; yapı-çevre ilişkisine, konumlarına göre, kapı ve pencere gibi cephe elemanlarına göre, yatay ve dikey taşıyıcı elemanlarına ve kullanılan malzemelerine ve bu yapılarda kullanılan süsleme elemanlarına göre incelenerek bir analiz ve tipoloji çalışması yapılmıştır. Daha sonra yapılan bu analiz çalışması doğrultusunda 12-16. yüzyıllarda Ankara kentinde yapılan cami ve mescitlerin mimari özellikleri ile ilgili genel bir değerlendirme yapılmıştır.

Makale, Türkiye'nin tarihinde önemli bir yeri olan Ankara kentinin çağlar boyu merkezi konumunda olan kale ve çevresinde bir dönem yapılan dini mimari eserleri ele alması ve bu eserlerin belgelenmesine yardımcı olması açısından önemlidir. Çalışmanın sınırları, Altındağ İlçesi'nde 12-16. yüzyılda yapılan cami ve mescitleri kapsamaktadır. Ankara kentinin tüm ilçeleri göz önünde bulundurulduğunda yapı sayısının fazla olması nedeniyle yer sınırlandırılması gerekli görülmüştür. Ayrıca; Osmanlı mimarisinde batılılaşma etkilerinin artması ve klasik dönemin sona ermesi nedeniyle de 16. yüzyıldan sonraki dönem çalışma kapsamı dışında bırakılmıştır.

<sup>3</sup>Kubbe ya da piramit çatıyla örtülü, kare, çokgen ya da daire planlı, sütunlarla taşınan küçük açık strüktür

YAPININ KİMLİĞİ		ADI		AHI ELVAN CAMİİ (4)						
YAPININ KİMLİĞİ		YERİ		ALTINDAĞ						
YAPININ KİMLİĞİ		TARİHİ		14. YY						
YAPININ KİMLİĞİ		MÜLK SAHİBİ		AHI ELVAN VAKFI						
YAPININ KİMLİĞİ		ADRES		KOYUNPAZARI SOKAK 440 ADA 1 PARSEL						
YAPININ BİÇİMSEL ÖZELLİKLERİ		PLAN & CEPHE								
YAPININ GENEL ÖZELLİKLERİ		YAPIM TEKNİĞİ		KARGIR	AHŞAP HATILLI	X				
				KARKAS	TAŞ YİĞMA					
		PLAN TİPİ		KARE						
				DİKDÖRTGEN		ENİNE	X			
						BOYUNA				
		GİRİŞ YÖNÜ		KUZEY						
				DOĞU		X				
				BATI		X				
		GİRİŞ SAYISI		BİR						
				İKİ		X				
		ÜÇ								
SON CEMAAT		VAR		AÇIK	X					
		YOK		KAPALI						
MAHFEL KAT		VAR		ÇIKMALI	X					
		YOK		ÇIKMASIZ						
MİNARE		VAR		YERİ	X					
				RD						
				KB	X					
				GD						
				AHŞAP	X					
				TAŞ						
				MALZEME	X					
				TUĞLA						
		YOK								
ÇEVRE İLİŞKİSİ		KULLIYE İÇİNDE								
		AVLU İÇİNDE		X						
		YOLDAN GİRİŞ		X						
YAPININ MEKANSAL ÖZELLİKLERİ		TAŞIYICI ELEMANLAR		YATAY		DÖŞEME (MAHFEL)	AHŞAP	X		
									TAŞ	
						DİŞ		KIRMA ÇATI	AHŞAP	X
								KUBBE	TAŞ-TUĞLA	
						İÇ		DÜZ TAVAN	AHŞAP	X
								KUBBE	SIVA-BOYA	
						GEÇİŞ ELEMANI		TÜRK ÜÇGENİ		X
								TRCMP		
						ÇATI ÖRTÜ MALZEMESİ		KIREMIT		X
								KURŞUN-BAKIR		
		KOLON		AHŞAP		X				
				TAŞ						
		DUVAR		TAŞ		X				
				KERPIÇ						
				ALMAŞIK		X				
MİMARİ ELEMANLAR		DİŞ BİÇİM		KAPI		KEMERLİ	AHŞAP	X		
						KEMERSİZ (Düz, tırtıllı)			AHŞAP	
								KEMER ALINLIKLI	AHŞAP	X
								MUKARNASLI TAÇ KAPI	AHŞAP	
						PENCERE		KEMERLİ	AHŞAP	X
								KEMERSİZ (Düz, tırtıllı)	AHŞAP	
								KEMER ALINLIKLI	AHŞAP	X
						DİŞLİK		BETON		
						PARMAKLIK		DEMİR		X
								lokmalı		
MİMARİ ELEMANLAR		İÇ BİÇİM		KAPI		KEMERLİ	AHŞAP	X		
						KEMERSİZ (Düz, tırtıllı)			AHŞAP	
						PENCERE		KEMERLİ	AHŞAP	X
								KEMERSİZ (Düz, tırtıllı)	AHŞAP	
								KEMER ALINLIKLI	AHŞAP	X
						İÇLİK		ALÇI		
						KEPENK		AHŞAP		X
								AHŞAP		
						DÖŞEME KAPLAMA		TUĞLA		X
								ALÇI		
MİMARİ ELEMANLAR		SÜSLEME ELEMANLARI		ALÇI		MİHRAP		X		
						KUNDEKAR				
						MİNBER		X		
						KALEMLİŞİ		X		
						SÜSLEME		X		
						TAŞTA		X		
						SÜSLEME		X		
								X		
								X		

Şekil 1. Katalog çalışması örneği (Ahi Elvan Camii)

## 2. TARİH İÇİNDE ANKARA

Ankara şehri Türkiye'nin merkezine yakın bir konumda, Ankara Çayı'nın geçtiği ovanın doğu kenarında kurulmuştur. Şehrin ilk defa kimler tarafından kurulduğu kesin olarak bilinmemekle beraber ilköğretimden beri yerleşim yeri olduğu bilinmektedir. Verimli bir tarım alanı olan Çubuk ovasının şehri çevrelemesi, bölgeyi düşman saldırılarına karşı korunaklı kılan Ankara Kalesi ve sarp yamaçlı bölge, eski çağlardan beri ana ulaşım yolları üzerinde bulunması ve zengin su kaynakları olması gibi coğrafi etmenler, Ankara'nın ilk çağlardan itibaren önemli bir yerleşim yeri olmasında etkili olmuştur [3].

Şehir, 1071 Malazgirt Zaferi'nden iki yıl sonra 1073'te Selçukluların eline geçmiştir. 1101 tarihinde Haçlılar tarafından ele geçirilen şehri birkaç yıl sonra Selçuklular geri almışlar ve o tarihten sonra Ankara bir Türk şehri olarak varlığını sürdürmüştür [4]. Selçukluların merkezi Konya olmakla birlikte, Ankara'da bir Selçuklu şehzadesi bulunmaktaydı. Bu durum, şehirde daha erken tarihlerde önemli bir kültür birikimi oluşmasını sağlamıştır [5].

Selçuklular Dönemi'nde Ankara doğu-batı, kuzey-güney arasındaki ticareti sağlayan ve merkezi Konya olan kervan yollarının bir kolu üzerinde bulunuyordu. İkinci derece önemli olan bu yol Ankara-Çankırı-Kastamonu ve Taşköprü'den geçerek Sinop'a ve Kırım'a ulaşmakta idi [6].

Ankara'nın Bizans ile kolay iletişim kurabilecek bir konumda olması esnaf teşkilatının da güçlü olmasını sağlamıştır. Bu teşkilatta, 12. ve 13. yüzyıl başlarındaki içişlerin yerini ahiler almıştır [5]. Bu dönemde Ankara'da dokunan sof kumaşlar dünyaca tanınmaktadır. Sof kumaşların ham maddesini oluşturan tiftik keçilerinin Selçuklular döneminde Tibet yaylalarından getirilerek Anadolu'da yetiştirildiği ve sof dokumacılığının bu dönemden başlayarak geliştiği bilinmektedir [3].

1296 yılından sonra Ankara'da Karamanoğulları ile Osmanlı beyliklerinin uzun süren bir kavgasına rastlanmaktadır. Bu dönemde yönetimde etkili olan Ankara Ahileri, Osmanlı'nın tarafını tutmuşlardır [4]. Ankara, 1356 yılında Orhan Gazi tarafından Osmanlı ülkesi sınırlarına katılmıştır. Timur ile Yıldırım Beyazıt arasında 1402'de yapılan Ankara Savaşı'nda Osmanlılar yenilmiş ve şehir bir süre Timur'un kontrolüne geçmiştir. Timur'un Ankara'yı terk edişinden sonra, taht kavgaları sebebiyle şehir, şehzadeler arasında el değiştirmiştir [4].

Yaklaşık sekiz yıl Süleyman Çelebi'nin hakimiyetinde kalan şehir, sonra üç yıl kadar da Musa Çelebi'nin hakimiyetinde kalmıştır. 1413 yılında Anadolu'da birliği sağlayan Mehmet Çelebi, Ankara'yı egemenliği altına almıştır. İstanbul'un fethinden sonra Fatih Sultan Mehmet, Ankara'nın imarına ve gelişmesine önem vermiştir. Şehir bu dönemde hem bir askeri üs hem de ulaşım merkezi olmuştur. Şehirde ticaretin gelişmesi için Fatih Sultan Mehmet döneminde sadrazamlar, vezirler ve beylerbeyleri tarafından hanlar, bedestenler, kervansaraylar ve çarşılar yaptırılmıştır[6].

1462 yılına kadar eyalet merkezi olan şehir, eyalet merkezinin Kütahya'ya taşınması ile sancak merkezi olur. Yavuz Sultan Selim zamanında sakin ve huzurlu bir dönem yaşayan Ankara, Kanuni Sultan Süleyman döneminde yeniden eyalet merkezi olur [7]. Ankara şehri, 16. yüzyıldan 19. yüzyıl sonlarına kadar bölgenin yönetiminde önemli bir yer tutmuştur. Bu süreçte zaman zaman ekonomik ve siyasal üstünlüğünü kaybetmesine rağmen, her dönemde geniş bir bölgeye merkezlik yapmıştır. Şehrin tarihteki yolculuğu 13 Ekim 1923'te Türkiye Devleti'nin başkenti oluşu ile en üst noktaya taşınmıştır.

Ankara'da eski dönemlerin izlerini taşıyan yapıların özellikle kale ve çevresi ile Hacı Bayram Veli Camisi'nin bulunduğu höyükte yoğunlaştığını görüyoruz. Bu alanda, Roma dönemi yapılarından Augustus Tapınağı'nın Roma Hamamı ile JustinienSütunu'nun kalıntıları ve Ankara Kalesi'ni görmekteyiz. Kentte Anadolu Selçuklu Devleti ve Osmanlı Devleti Dönemleri'nde birçok sosyal, ticari ve dini amaçlı yapı yapılmıştır. Bu yapılardan

bir kısmı yanlış yapılaşma, bilinçsizlik, doğal ve çevresel etkiler sebebiyle ayakta kalamamıştır.

### **3. ANKARA CAMİLERİNİN TİPOLOJİK DEĞERLENDİRMESİ**

Ankara, Türk toprağı olduktan sonra Müslüman nüfusun artışı ile camilerin yapımına başlanmış ve bu camiler kentin dokusunda önemli bir yer tutmuştur. Ancak; Gülekli (1948)'nin belirttiğı gibi Ankara şehri, dini mimarlık eserleri açısından zengin sayılmaz ve Ankara camileri, İstanbul, Bursa ve Edirne'dekiler kadar muhteşem değildir [4]. Ankara'daki camilerin mimari üslubu daha çok yerel özelliklere göre şekil almıştır. Ankara'da ticaretin dolayısıyla ekonominin iyi olduğu dönemlerde bile kubbeli, ihtişamlı cami ve mescitler inşa edilmemiş, son derece gösterişsiz ölçülerde, malzeme ve yapım tekniğı açısından orta kalitede yapılar inşa edilmiştir [8].

Kentin Türkler tarafından ele geçirilişinden Osmanlı hâkimiyetine geçinceye kadar olan sürede kentin genel görünümünü etkileyecek kadar bina yapılmamıştır. 13. yüzyılda ahilerin yönetiminde olan şehirde adını ahilerden alan, gösterişsiz ve küçük ölçekli yapılar yapılmıştır. Bu yapılar sultanlar tarafından değil yerel liderler genellikle de tarikat liderleri tarafından yaptırılmıştır [9]. Alaaddin Camii, Saraç Sinan Mescidi, Arslanhane Camii ve bugün ayakta olmayan Kızılbey Camii bu dönemde yapılmış olan dini mimarlık örneklerindedir [10]. Erdoğan ve diğ. günümüzde ayakta olmayan Baklacı Baba Camisi'ni de bu dönem eserleri arasında saymaktadır [7].

Osmanlı Devleti Dönemi'nde Anadolu'da birliğin sağlanması neticesinde imar faaliyetleri hız kazanmış ve kentte pek çok cami ve mescit yapılmıştır. 16. yüzyılda diğ. Osmanlı şehirleri gibi Ankara'da da ticari faaliyetler kale dışına taşmış ve Hisar'ın dış surlarının önündeki AtPazarı Meydanı ve çevresi önem kazanmıştır. Sadrazam Mahmud Paşa tarafından yaptırılan ve kendisi ile aynı adı taşıyan Mahmud Paşa Bedesteni önemli bir ticaret merkezi olmuş, bedestenin çevresinde isimlerini sattıkları ürünlerden alan hanlar da hem konaklama yapılmış hem de sanat ve ticaret gerçekleştirilmiştir [11]. Ticari alanda gelişmiş olmasına rağmen kentteki dini mimarlık eserlerinin çoğu sultan, vezir ya da devletin ileri gelenleri tarafından yaptırılmamıştır. Başkent İstanbul'da örnekleri görülen ve İmparatorluğun gücünün göstergesi olan külliye ve ulu cami gibi yapılar Ankara'da pek bulunmamaktadır. Cenab-ı Ahmet Paşa ve Hacı Bayram Veli Külliyesi'nin ise tasavvufi anlayışla inşa edilmiş olduğu söylenebilir [9].

Kentte Selçuklu Dönemi'nden kalan eser sayısı az olmasına rağmen 14. ve 15. yüzyıldan kalan yapı sayısı oldukça fazladır. Ahi Elvan Camii, Ahi Tura Mescidi, Ahi Yakup Camii, Balaban Mescidi, Direkli Mescidi, Eyüp Mescidi, Gecik Kadın Mescidi, Hacettepe Camii, Hacı Arap Camii, Hacı Doğan Mescidi, Hem Hüm Mescidi, Hacı İvaz Mescidi, Hacı Seyit Mescidi, Molla Büyük Mescidi, Örtmeli Mescidi, Sabuni Mescidi ve Yeşil Ahi Camii, Şeyh İzzettin Mescidi ve Rüstem Nail Mescidi bu dönemlerden günümüze kadar gelen yapılardır [10].

16. yüzyıla geldiğimizde ise devlet genelinde yaşanan olumsuzların Ankara şehrine de yansıdığını görüyoruz [11]. 16. yüzyılda inşa edilen ve günümüze ulaşan yapı sayısı oldukça azdır. Cenab-ı Ahmet Paşa Camii, Hallaç Mahmut Mescidi ve Kurşunlu Camii bu dönemde yapılan yapılardandır [10].

Bu çalışmada Ankara İli, Altındağ İlçesi'nde yer alan 26adet camide tipolojik araştırma yapılmıştır. Bu yapılan 3 tanesi Anadolu Selçuklu Dönemi (12-13. yüzyıllar), 23 tanesi Osmanlı Dönemi'ne (14-15 ve 16. yüzyıllar) aittir. İncelenen yapılardan Hacı Bayram Veli Camisi'nin ilk yapılışı 15. yüzyıla tarihlendirilse de caminin bugünkü hali 17. yy sonu- 18. yy başı camilerinin karakterini (mimari öğeleri açısından) taşımaktadır. Kurşunlu Camii Sabih Erken tarafından 15. yüzyıla tarihlendirilmesine rağmen Gönül Öney tarafından 16. yüzyıla tarihlendirilmiştir. Abdülkadir İsfahani Mescidi ise Sabih Erken tarafından 16. yüzyıla tarihlendirilmesine rağmen Gönül

Çizelge 1: İncelenen camilerin listesi

Sıra No	ANKARA-ALTINDAĞ ESERİN ADI	DÖNEMİ
1	Sultan Alaattin Camii	12.yy.
2	Aslanhane (Ahi Şerafettin) Camii	13.yy. sonu .
3	Saraç Sinan Camii	13.yy.
4	Ahi Elvan Camii	14.yy.
5	Ahi Tura Camii	14-15.yy.
6	Ahi Yakup Camii	14. yy.
7	Balaban Mescidi	14-15.yy.
8	Direkli Camii	15.yy.
9	Eyüp Mescidi	15.yy.
10	Gecik Kadın (Kıçık) Mescidi	15.yy.
11	Hacettepe (Duatetepe) Camii	14-15.yy.
12	Hacı Arap (Ahi Arap) Camii	14-15.yy.
13	Hacı Doğan Mescidi	14-15.yy.
14	Hacı İvaz (Ayvaz-Helvai) Mescidi	15.yy.
15	Hacı Seyit Mescidi	14-15.yy.
16	Hem Hüm Mescidi	15.yy.
17	Molla Büyük Camii	14-15.yy.
18	Örtmeli (Hoca Hundi) Mescidi	15.yy.
19	Sabuni (Karanlık) Mescidi	14-15.yy.
20	Yeşil Ahi Camii	14.yy.
21	Şeyh İzzettin Mescidi	14-15.yy.
22	Hacı Bayram Veli Camii	15. yy
23	Abdülkadir İsfahani Mescidi	15. yy
24	Kurşunlu Camii	16.yy.
25	Hallaç Mahmut Mescidi	16. yy
26	Cenab-ı Ahmet Paşa Camii	16.yy.

İncelenen camilerin tipolojik açıdan incelenmesi çevre ölçeğinden yapı ölçeğine geçilecek biçimde yapılmıştır. Buna göre inceleme:

1. Yapı-çevre ilişkisine göre,
2. Genel plan düzeni, plan tipivemekân elemanlarına göre,
3. Genel cephe düzeni ve cephe elemanlarına göre,
4. Yapım sistemi, taşıyıcı elemanlar ve kullanılan malzemeye göre,
5. Süsleme elemanlarına göre yapılmıştır.

### 3.1. Yapı-Çevre İlişkisine Göre Tipoloji

Camilerin yapı-çevre ilişkisi incelenirken yapının külliye içerisinde olması, avlusu ya da bahçesi olması, yoldan direkt ulaşılabilir (yola cephe veriyor) olmasına göre değerlendirilmiştir. Çalışılan alanda bulunan camilerden yalnızca Cenab-ı Ahmet Paşa Camii ve Hacı Bayram Veli Camii bir külliye içerisinde yer almakta olup, Cenabı Ahmet Paşa Camisi'nin olduğu külliye içerisinde Cenab-ı Ahmet Paşa Türbesi ve Azimi Hacı Esat Türbesi yer almaktadır (Şekil 1.). Külliye de ayrıca şu anda ayakta olmayan bir Mevlevihane ve hamamın da olduğu bilinmektedir. Hacı Bayram Veli Camisi'nin bulunduğu külliye içerisinde Hacı Bayram Veli Türbesi ve Augustus Tapınağı ile İsmail Fazıl Paşa Türbesi bulunmaktadır. Aslanhane (Ahi Şerafeddin) Camisi'nin bulunduğu



külliyyede ise Aslanhane Zaviyesi ve Aslanhane (Ahi Şerafeddin) Türbesi yer almaktadır. İncelenen yapıların 16 adedi bir avlu ya da bahçe içerisinde yer almaktadır. 7adet yapı ise yola sıfır olup herhangi bir bahçesi bulunmamaktadır.



Şekil 1: Cenab-ı Ahmet Paşa Camii Külliyesi (Cenab-ı Ahmet Paşa Camii ve Türbesi) [12]

Çizelge2. Yapı- Çevre İlişkisi göre Tipoloji

Çevre İlişkisi	Katalog Numarası	Toplam
Külliye İçerisinde	2,22,26	3
Avlu İçerisinde	1,3,5,6,7,9,10,11,14,15,17,18,19,20,23,25	16
Yola sıfır	4,8,12,13,16,21,24	7

İncelenen Ankara camilerinde, cami girişi kuzey yönden olmakla beraber doğu ve batı yönlerinden giriş olan camilerde bulunmaktadır. İncelenen camilerin 19 tanesinde kuzey, 10 tanesinde doğu, 2 tanesinde ise batı cephesinden giriş sağlanmaktadır.

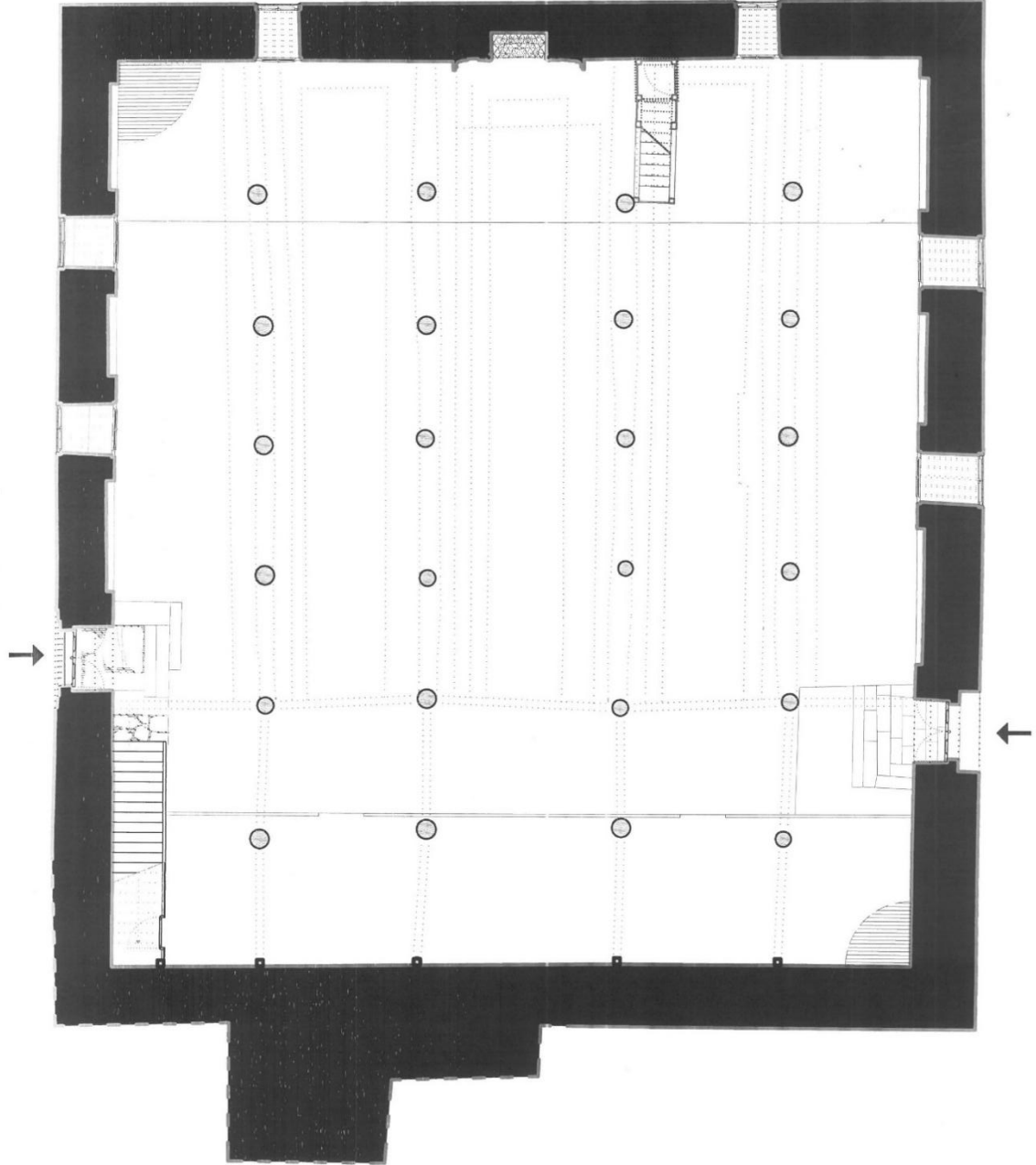
Çizelge 3. Giriş Yönüne göre Tipoloji

Giriş Yönü	Katalog Numarası	Toplam
Kuzey	1,2,3,4,7,9,12,13,14,15,16,19,20,21,22,23,24,25,26	19
Doğu	2,4,5,6,8,10,11,17,18,22	10
Batı	2,22	2

Ankara camilerinin büyük bir bölümünde camiye tek giriş olmasına rağmen bir tanesinde iki, iki tanesinde üç giriş bulunmaktadır. Üç girişli örnek olan Aslanhane Camisi'nin harim girişleri doğu ve batı yönünden olup, mahfel kat girişi ise kuzey yönündendir. Hacı Bayram Veli Camisi'nin üç girişinden kuzey yöndeki girişin özgün, doğu ve batı yönlerindeki girişin ise özgün olmadığı düşünülmektedir. Ahi Elvan Camisi'nin ise biri harime diğeri mahfel kata olmak üzere iki girişi vardır.

Çizelge4. Giriş Sayısına göre Tipoloji

Giriş Sayısı	Katalog Numarası	Toplam
Bir	1,3,5,6,7,8,9,10,11,12,13,14,15,16,17,18,19,20,21,23,24,25,26	23
İki	4	1
Üç	2,22	2



Şekil 2. AslanhaneCamii planı, harimden iki adet giriş ve taşıyıcı sütunlar [19]

### 3.2. Genel Plan Düzeni ve Mekân Elemanlarına Göre Tipoloji

Geleneksel Ankara camilerinde, caminin kare planlı, enine dikdörtgen planlı ve boyuna dikdörtgen planlı olmasına göre plan tipolojisi hazırlanmıştır. Yapıların büyük bölümünün (16 adet) boyuna dikdörtgen plan şemasında olduğu görülmüştür. Enine dikdörtgen planlı cami sayısı 5 ve kare planlı cami sayısı 5'dir.



Çizelge 5: Plan tipine göre Tipoloji

Plan Tipi		Katalog Numarası	Toplam
Dikdörtgen	Enine	3,9,12,17,18	5
	Boyuna	1,2,4,5,6,7,8,10,11,13,14,15,20,21,22,23	16
Kare		16,19,24,25,26	5

Geleneksel cami planı incelendiğinde ana mekânın harim olduğu, harime bazen direkt olarak girildiği, bazen ise açık ya da kapalı son cemaat mekânından sonra ulaşıldığı görülmektedir. Harimde ise kadınlar mahfeli olarak adlandırılan bir üst katın bazı yapılarda olduğu bazılarında olmadığı görülmüştür. İncelenen camilerin 10tanesinde açık son cemaat, 7tanesinde ise kapalı son cemaat bulunmaktadır. 9 tane camide ise son cemaat mekânı bulunmayıp doğrudan harime girilmektedir. Kapalı olan son cemaat mekânlarının Kurşunlu Camii ve Hacı Bayram Camisi'nde özgün olmadığı bilinmektedir. Açık son cemaat bulunan Direkli Camii, Eyüp Mescidi (Şekil 2), Hacı Seyit Mescidi ve Molla Büyük Camisi'nde son cemaat mekânı yanlardan duvarla kapalı olup önleri açıktır.

Çizelge 6: Son cemaate göre Tipoloji

Son Cemaat		Katalog Numarası	Toplam
Var	Açık	1,6,7,8,9,15,16,17,19, 21,26	11
	Kapalı	5,11,14,20,22,24	7
Yok		2,3,4,10,12,13,18,23,25	9

Çizelge 7: Kadınlar Mahfeline göre Tipoloji

KADINLAR MAHFELİ		Katalog Numarası	Toplam
Var	Çıkmalı	1,4,11,22	4
	Çıkmasız	2,5,7,8,10,13,14,15,16,17,18,19,20,21, 23, 26	16
Yok		3,6,9,12,24,25	6



Şekil 2. Eyüp Mescidi açık son cemaat [12]



Şekil 3. Balaban Mescidi kadınlar mahfeli ve yanları kapalı önü açık son cemaat [19]

İnceleme yapılan camilerin 4 tanesinde çıkmalı, 16 tanesinde çıkmasız olarak toplam 20 tanesinde mahfel katı vardır. 6 adet camide ise mahfel kat bulunmamaktadır. Ancak; bu camilerde bulunan mahfel katlarının tamamının özgün olduğunu söylemek doğru değildir. Genel olarak mahfel katları sonraki dönemlerde ortaya çıkan ihtiyaç doğrultusunda yapılmıştır.

Minareler, İslam mimarisinin en önemli yapı tipini oluşturan camilerin önemli bir öğesidir. Bu çalışmada, Ankara camileri minaresinin olup olmamasına, minarenin yerine ve kullanılan malzemeye göre incelenerek bir tipoloji çalışması yapılmıştır. İnceleme yapılan camilerin 18 tanesinde minare vardır 8 tanesinde yoktur. Minare 5 camide kuzeybatıda, 11 camide kuzeydoğuda, 3 camide ise güneydoğudadır. Sadece Cenab-ı Ahmet Paşa Camisi'nin minaresinde hem kaide hem gövde taştan yapılmıştır. Minarelerin 6 tanesinde ise kaide taş, gövde tuğla olarak yapılmıştır. Aslanhane Camisi'nin minare gövdesinde tuğlalar arasında tek renk sırlı çinilere rastlanmaktadır (Şekil 4). Camilerin 11 tanesinde ise minare ahşap malzemeden yapılmıştır.

Çizelge 8: Minare yerine ve malzemesine göre Tipoloji

Minare		Katalog Numarası	Toplam	
Var	Yeri	Kuzeybatı	1,4,14,20,26	5
		Kuzeydoğu	2,5,7,8,11,16,17,18,19,21,24	11
		Güneydoğu	10, 22	2
	Malzemesi	Taş	26	1
		Tuğla	1,2,4,20,22,23	6
		Ahşap	5,7,8,10,11,14,16,17,18,19,21	11
	Yok		3,6,9,12,13,15,23,25	8



Şekil 4. Aslanhane Camii minaresi ve taş kapılı giriş [12]

### 3.3. Genel Cephe Düzeni ve Cephe Elemanlarına Göre Tipolojisi

Bölgede incelenen camilerin birkaç tane bitişik nizam olanlar haricinde avlu içerisinde olanların tüm cepheleri açıktadır. Kerpiç olan yapıların tamamında dış cephe sıva üzeri boyalıdır. Moloz taş ve kesme taştan inşa edilen yapıların büyük kısmında ise dış cephe derzli olarak bırakılmıştır. Bu çalışmada, kapı ve pencereler cephe elemanları olarak tanımlanmış ve tipolojileri yapılmıştır.

#### Kapılar

Bölge camilerinin giriş kapıları, düz lentolu olarak yada kemerli niş içerisinde düz lentolu veya kemerli olarak ahşap malzeme ile yapılmıştır. Genellikle iki kanatlı olan kapıların tek kanatlı örnekleri de görülebilmektedir. Aslanhane Camii (Şekil 4) ve Cenab-ı Ahmet Paşa Camilerinin girişlerinde ise mukarnaslı taş kapıları vardır. Sultan Alaaddin Camisi'ne ait özgün ahşap kapı kanatları Ankara Etnografya Müzesi'nde sergilenmektedir (Şekil 5).



Çizelge 9: Kapı biçimine göre Tipoloji

Kapı		Katalog Numarası	Toplam
Dış Bi	Düz lentolu (kemersiz)	1,3,4 (2 adet),5,6,7,8,11,13,14,15,16,17,18,19,21	16
	Kemerli	10,22,23,24,25	5
	Kemer alınıklı	2 (2 adet),9,12,20	4
	Mukarnaslı Taç Kapı	2,26	2
İÇ BİÇİM	Düz lentolu (kemersiz)	1,2 (3 adet),3,4 (2 adet),5,6,7,8,9,10,11,12,13,14,15,16,17,18,19,20,21,22 (3 adet),23,25	24
	Kemerli	24,26	2



Şekil 5. Sultan Alaaddin Camii özgün ahşap kapı kanadı [9]

### Pencereler

Pencereler tek sıra olduğu örnekler olmasına rağmen, genellikle alt ve üstte olmak üzere iki sıra halinde uygulanmıştır. Alt pencereler, dikdörtgen biçiminde, kemer alınıklı veya düz olmak üzere dıştan demir parmaklıklı olarak yapılmıştır (Şekil 5). 15.yy sonu ve 16. yy yapılarında ise dışlık (Şekil 6) ve içlik görülmeye başlanmıştır. Ayrıca içerde ahşap kepenk görülen yapılarda bulunmaktadır.



Şekil 6. Hacı Bayram Veli Camii kemer alınlıklı pencere ve dışlık uygulaması [12]

Çizelge10: Pencere biçimine göre Tipoloji

PENCERE		Katalog Numarası	Toplam
DIŞ BİÇİM	Düz lentolu (kemersiz)	1,2,3,4,5,6,7,8,9,10,11,12,13,14,15,16,17,18,19,20,21,22,25	23
	Kemerli	19,20	2
	Kemer alınlıklı	9,22,23,24,25,26	6
	Dışlık	22,23,24,25,26	5
	Parmaklık	1,2,3,4,6,7,8,9,10,11,12,13,14,15,16,17,18,19, 20,21,22,23,24,25,26	25
İÇ BİÇİM	Düz lentolu (kemersiz)	1,2,3,4,5,6,7,8,9,10,11,12,13,14,15,16,17,18,19,20,21,22,23,24,25,26	26
	Kemerli	-	
	Kemer alınlıklı	2,9,23,24,26	5
	İçlik	7,9,22,25,26	5
	Ahşap Kepenk	1,9,11,13,15,16,19,22,23,26	10

### 3.4. Yapım Sistemi, Taşıyıcı Elemanları ve Kullanılan Malzemeye Göre Tipoloji

Geleneksel Ankara camilerinde taş ve kerpicin ana malzeme olarak kullanıldığı yığma yapım sistemi kullanılmıştır. Özellikle kerpiç kullanıldığı zaman ahşap hatıllar kullanılmıştır. Geleneksel Ankara camileri incelenirken; taşıyıcı elemanlar, düşey taşıyıcı elemanlar ve yatay taşıyıcı elemanlar olarak incelenmiştir.



### Düsey taşıyıcılar

Geleneksel Ankara camilerinde, düsey taşıyıcılar duvarlar ve sütunlardır. Ankara camilerinin on dokuz tanesinde ahşap hatıllı kerpiç duvarlar kullanılmıştır. Diğer bir bölümünde ise yığma taş (moloz taş, kesme taş) kullanıldığını görüyoruz. Hacı Bayram Veli Camisi'nde ise yığma tuğla kullanılmıştır. Abdülkadir İsfahani Mescidi ve Kurşunlu Camisi'nde isetuğla hatıllı moloz taş kullanıldığı görülmektedir. Sultan Alaaddin Camisi'nin ise ahşap hatıllı kerpiç malzeme ile inşa edildiği belirtilmesine rağmen yapılan raspa çalışmalarında güney, batı ve kuzey duvarlarda pencere kotuna kadar taş, üstünün kerpiç olduğu, önceki dönem onarımlarında müdahale gören doğu duvarının ise moloz taş ile yeniden örüldüğü görülmüştür.

Çizelge 11: Duvar malzemesine göre Tipoloji

DUVAR MALZEMESİ	Katalog Numarası	Toplam
Kerpiç	1,4,5,6,7,8,9,10,11,12,13,14,15,16,17,18,19,20,21	19
Taş	2,3,23 (tuğla hatıllı),24 (tuğla hatıllı),25,26	6
Tuğla	22	1

Bu camilerde tayıcı olarak sütun kullanımının sınırlı olduğu yalnızca dört adet yapıda (Aslanhane Camii, Ahi Elvan Camii, Hacı İvaz Mescidi, Molla Büyük Camii, Örtmeli ve Sabuni Mescitleri) ahşap sütunların kullanıldığını görüyoruz. Aslanhane Camisi'nin ahşap tavanı, toplam yirmi dört adet ahşap sütun tarafından taşınmaktadır. Ahşap sütunlar mihraba dik olarak dört sıra halinde ve altışarlı olarak dizilmiştir. Sütunların üzerinde birbirinden farklı Roma ve Bizans Dönemlerine ait olduğu düşünülen devşirme mermer sütun başlıkları bulunmaktadır [13]. Bu sütun başlıklarından bir kısmı "dor" tipi, yivli ve sade olup diğer bölümü ise akantüslü, "korint" tipi düzene sahiptir. Sütun başlıklarının üzerinde profilli ahşap yastıklar yer almaktadır. Ahşap sütunlar dikdörtgen plan şeması özelliği gösteren yapıyı beş dikey sahına bölmektedir. Ahi Elvan Camisi'nin tavanı üç sıra halinde dizilen dörder adetten toplan on iki adet ahşap sütun üzerine, mihraba dikey olarak, üç sıra halinde uzatılan iri hatıllar, devşirme başlıklar ve ucu profilli yastıklarla sütunlara oturmaktadır (Şekil 7). Sütunların başlarında mermer Bizans başlıkları vardır [13]. Hacı İvaz Camisi'nde harimin ortasında başlığı taştan olan tek bir kalın sütun bulunur. Bu sütun tavanı iki parçaya böler [13]. Ahşap direkli camiler grubuna giren diğer bir cami Molla Büyük Camii olup harimin tam ortasında oldukça geniş kesitli dairesel ahşap bir sütun üzerinde mermer sütun başlığı ve bu başlık üzerine ucu profilli ahşap yastıkların taşıdığı ahşap bir giriş oturtulmuştur. Aynı aksta doğu ve batı duvarı kenarlarına yerleştirilmiş daha küçük kesitli ahşap dikmeler üzerine de orta aksta yer alan profilli yastıkların benzerleri yerleştirilmiştir. Örtmeli (Hoca Hundi) Mescidi'nde ise tavan iki adet ahşap sütun ile taşınır ve mihraba dik hatıllar, harimde üç sahin meydana getirmektedir. Orta sahin yan sahinlerden biraz daha yüksek ve geniştir. Bu bakımdan mescit üç sahinli, bazilikal tipte bir örnek sayılabilir. Sabuni Mescidi'nde dor tipi sütun başlıklarıyla taşınan silindirik 2 adet ahşap sütun, profilli yastıklar üzerinde harimi mihraba dik üç sahin ayırır. Bunlar dışında Sultan Alaaddin Camisi'nin son cemaatinde 8 adet devşirme mermer sütun (Şekil 8), Direkli Camisi'nin son cemaatinde 5 adet ahşap sütun, Hacı Seyit Mescidi'nin son cemaatinde 2 adet ahşap sütun ve Hem Hüm Mescidi'nin son cemaatinde 3 adet ahşap sütun bulunmaktadır.



Şekil 7. Ahi Elvan Camii tavan ve ahşap taşıyıcılar [12]



Şekil8. Sultan Alaaddin Camii son cemaat devşirme mermer sütunlar [12]

#### Yatay taşıyıcılar

Yatay taşıyıcılar (açıklık geçiciler) temeller, kemerler, geçiş öğeleri ve üst örtü olarak incelenebilir.

#### *Temeller*

Camilerin temellerinin biçim ve derinliği konusundaki bilgiler, araştırma kazılarının yapılmamasından dolayı yetersiz olup incelenen yapılardaki temellerin tamamının taş olduğu dışındaki bir bilgi mevcut değildir.

#### *Üst Örtü*

Geleneksel Ankara camilerinin büyük bir kısmı ahşap kırma çatılı olup üst örtülükleri kiremit kaplıdır. Kırma çatılı yapılardan yalnızca Aslanhane Camisinin üst örtüsü bakırdır. Kırma çatılı bu yapıların harim tavanları ise ahşaptır. Kubbeli yapılarda üst örtü kurşun olup, kubbe içleride siva üzeri boyalıdır.

Çizelge 12: Üst örtülerine göre

Üst Örtü	Katalog Numarası	Toplam	
Dış	Kırma- Ahşap	1,2,4,5,6,7,8,9,10,11,12,13,14,15,16,17,18,19,20,21,22,23	22
	Kubbe- Taş- Tuğla	3,24,25,26	4
İç	Düz Tavan - Ahşap	1,2,4,5,6,7,8,9,10,11,12,13,14,15,16,17,18,19,20,21,22,23	22
	Kubbe- Sıva+Boya	3,24,25,26	4

Çizelge 13: Çatı örtü malzemesine göre

Çatı Örtü Malzemesi	Katalog Numarası	Toplam
Kiremit	1,4,5,6,7,8,9,10,11,12,13,14,15,16,17,18,19,20,21,22,23	21
Kurşun	3,23,24,26	4
Bakır	2	1

Kubbelerde geçiş elemanı olarak Türk üçgeni ve tromp kullanılmıştır. Saraç Sinan Mescidi'nde geçiş elemanı olarak Türk üçgeni, Hallaç Mahmut Camii (Şekil 9) ve Cenab-ı Ahmet Paşa Camii'nde (Şekil 10) ise tromp kullanılmıştır.



Şekil 9. Hallaç Mahmut Camii mukarnaslı tromp [12]





Şekil 10. Cenab-ı Ahmet Paşa Camii tromp [12]

### 3.5. Süsleme Elemanlarına Göre Tipoloji

Camilerde süsleme elemanı olarak mihrap, minber, taş elemanlarda süsleme ve kalemî süslemeler incelenmiştir. İslam ansiklopedisine göre mihrap; İslâm sanatında cami, mescid ve namazgâhlarda kibleyi ve imamın namaz kıldırırken duracağı yeri gösteren mimari eleman olarak tanımlanmaktadır. İslamiyetin başlangıç yıllarında, kible duvarında basit bir niş olarak ele alınan mihraplar, daha sonraki dönemlerde gerek şekil gerek malzeme ve süsleme açısından, dini mimarinin önemli elemanlarından biri haline gelmiştir [14]. Ankara ve çevresindeki mihrap örneklerinin tamamına yakını alçı malzemeye yapılmış olup alçı mihraplar Anadolu'daki gelişimini, birkaç örnek dışında 14. yüzyıldan itibaren göstermiştir. İran alçı işçiliği ile benzer özellikler gösteren Aslanhane Camisi'nin çini-alçı mihrabı dışında, Ankara mihrapları, teknik ve üslûp bakımından İran örneklerinden tamamen farklı, kendine özgü bir gelişim göstermiştir [15]. Mihraplar Ankara'daki cami ve mescitlerdeki en önemli süsleme elemanı olarak değerlendirilmektedir. Aslanhane Camisi'nde bulunan tavana kadar uzanan mozaik çinili mihrap, hem teknik hem de işçilik açısından ülkemizde bulunan bu tür mihrapların en güzel örneklerinden biridir (Şekil 11). Dikdörtgen olan mihrap nişinin içi ve üzeri mozaik çinilerle kaplanmıştır. Mihrap nişinin üzeri mukarnaslı olup nişin iki köşesinde ajurlu olarak alçıdan yapılmış iki sütunçe bulunmaktadır [16]. Molla Büyük Camisi'nin mihrabında da alçı çini ile beraber kullanılmıştır. Çinilerde mavi, yeşil, mor ve beyaz renkler kullanılmış olup her yuvarlak çinide başka bir desen kullanılmıştır [13]. İnceleme yapılan yapıların 25 tanesinde yapıldıkları dönemin özelliklerini taşıyan alçı mihrap bulunmaktadır. Cenabı Ahmet Paşa Camisinde ise taş mihrap ve minber bulunmaktadır.

Minber; camilerde hatibin çıkarak hutbe okuduğu, merdiveni ve üstü külahlı bir sahanlığı olan yer olarak tanımlanmaktadır [17]. Klasik olarak nitelendirilecek bir minber, kapı, gövde ve şerefe (köşk) olarak üç kısımdan oluşmaktadır [18]. Camilerde mihrabın sağında bulunan minberler, taş, ahşap, mermer gibi malzemelerden yapılmış ve camilerin en önemli ve süslü öğelerinden birisi olarak ele alınmıştır. İncelenen camilerin ikisi dışında (Saraç Sinan Mescidi ve Abdülkadir İsfahani Mescidi) hepsinde ahşap minber bulunmaktadır. Bu minberlerden üç tanesi (Sultan Alaaddin Camii, Aslanhane Camii ve Ahi Elvan Camii) taklit künde-kâri tekniğiyle yapılmıştır. Aslanhane Camisi'nin ahşap minberi

aşşap oymacılıđı aısından Ankara camileri iindeki en gzel rneklerden birisi olup minberin kitabesinin bulunması da nemlidir. Geometrik gemeler Geometrik gemelerle Őeklinde yapılan minberde kıvrık dal ve yaprak motifleri oyularak minber yzeyi sslenmiŐtir [16]. Ahi Elvan Camisi'nin aşşap minberi de taklit kndekri tekniđi ile yapılmıŐ olup oniki kollu bir yıldız merkez olmak zere ıtalarla meydana getirilen okgen ve yıldızlardan oluŐan geometrik alanlar oyma tekniđi ile yapılmıŐ eŐitli rm motiflerle sslenmiŐtir[7]. Sultan Alaaddin Camisi'nin minberinde (Őekil 12) bulunan kitabeden 574 H. (1178) tarihinde yapılmıŐ olduđu anlaŐılmaktadır. Bu tarihin caminin yapıŐ tarihi olan 608-634 H. (1211-1236) tarihinden nce olması dikkat ekicidir [16].



Őekil 11. Aslanhane Camii alı mihrabı [19]

Aslanhane Camii ve Cenabı Ahmet PaŐa Camilerinin giriŐ cephelerinde mukarnaslı ta kapı bulunmaktadır. Sultan Alaaddin Camii, Aslanhane Camii, Sara Sinan Camii, Gecik Kadın Mescidi ve KurŐunlu Camisi'nde devŐirme taŐ kullanılmıŐtır. Halla Mahmut Mescidi (Őekil 9), Cenabı Ahmet PaŐa Camii (Őekil 10) ve Hacı Bayram Camilerinde kalem iŐi sslemeler yer almaktadır. Bunun dıŐında Sultan Alaaddin Camii, Eyp Mescidi (Őekil 13), rtmeli Mescidi, Sabuni Mescidi, YeŐil Ahi Camii ve Abdlkadir İŐfahani Mescidi'nde aşşaplar zerinde aŐı boyalı kalem iŐleri yer almaktadır. AŐşap yzeylerdeki kalem iŐi sslemelerin tavan kenarlarında, konsollarda ve pervazlarda ve tavan kiriŐlerinde yođunlaŐtıđı grlmektedir. Bu sslemelerde zellikle bitkisel motiflerin kullanımı tercih edilmiŐtir. Bu sslemelerde, basit gller ve yapraklar, nar ieđi, papatya, karanfil ve



madalyonlar görülmektedir. Genellikle çıtalarla oluşturulmuş, ortası ahşap göbekli olan ahşap tavanlar da Ankara cami ve mescitlerinin genel bir özelliğini göstermektedir.



Şekil 12. Sultan Alaaddin Camii taklit kündekari ahşap minberi [19]



Şekil 13. Eyüp Mescidi ahşap yüzeylerde aşı boyalı kalemişleri[19]

Çizelge 14: Süsleme elemanlarına göre

SÜSLEME ELEMANLARI	Katalog Numarası	Toplam
Alçı mihrap	1,2,3,4,5,6,7,8,9,10,11,12,13,14,15,16,17,18,19,20,21,22,23,24,25	25
Taklit Kündekari minber	1,2,4	3
Kalemişi süsleme	1,9,18,19,20,22,23,25,26	9
Taşta süsleme	2,24,26	3

#### 4. SONUÇ

Bu çalışma kapsamında Ankara İli, Altındağ İlçesi'nde yer alan 12-16. yy geleneksel camilerinde bir çözümleme-tipoloji çalışması yapılmıştır. Ankara İli genelinde ve Altındağ İlçesi özelinde baktığımızda camilerin küçük boyutlarda ve genellikle mahalle mescidi ölçeğinde olduğu görülmektedir. Az sayıda olan Selçuklu Dönemi yapılarında özgün niteliğini koruyan Aslanhane Camisi göz önünde bulundurularak bu dönem camilerinin ahşap tavanlı ve ahşap sütunlu olduklarını söyleyebiliriz. Çalışma yapılan alandaki 14-15. yüzyıldan kalan yapıların büyük bir bölümünün Selçuklu ve Osmanlı mimarisindeki taş işçiliği göz ardı edilerek büyük bölümünün taş kaideli, kerpiç malzemeden yapılan dikdörtgen planlı, bazen yandan ya da kuzeyden son cemaatli, ahşap hatıllı yığma yapılar olduğu görülmüştür. Bu yapıların büyük bir bölümü kırma çatılı, kiremit örtülü ve ahşap tavanlıdır. Bu yapılar genellikle basit dış görünüşlü oluptavani ve bazen de son cemaati destekleyen ahşap sütunların genellikle Roma devrinden kalan devşirme sütun başlıklarına ve kaidelerine sahip oldukları görülmüştür. Genellikle mihraba dik uzanan tavan hatlı ve kirişleri de cami harimini iki veya daha fazla sahna bölmektedir. Bu dönem yapılarında kalıplama tekniği ile yapılmış olan alçı mihraplarında da tam bir üslup birliği olduğu görülmüştür. Molla Büyük Camii, Ahi Yakup Camii ve Örtmeli Mescidi mihraplarında "Milet İşi" diye isimlendirilen İznik kâselerinin mihraba gömüldüğü özgün örnekler de bulunmaktadır. 15. yüzyılda inşa edilen Abdülkadir İsfahani Mesciditaş ve tuğla malzemenin birlikte kullanıldığı, ilk yapılışı 15. yüzyıla tarihlenen Hacı Bayram Camii de tuğla malzemenin kullanıldığı ender dönem yapılarından. 16. yüzyıl ise yapı sayısının azlığı nedeniyle dikkat çekicidir. Cenab-ı Ahmet Paşa Camii, Kurşunlu Camii ve Hallaç Mahmud Mescidi bu dönemden kalan yapılardır. Bu yapılar artık Selçuklu geleneğinden ziyade Osmanlı Dönemi'nin tek kubbeli, taş ve tuğla malzeme kullanılan ve kurşun örtülü yapılarının özelliklerini taşımaktadır. Plan ve malzeme özelliklerinin yanında Ankara'nın geleneksel üslubundan ayrılan bu yapılarda sıva üzerine kalemişi süslemeler yapıldığı görülmektedir. Cenab-ı Ahmet Paşa Camisi'nin taş mihrabı da Ankara alçı mihraplarında Aslanhane Camisi'nin çini mozayik mihrabından sonra ikinci istisnayı oluşturmaktadır. Cenab-ı Ahmet Paşa Camisi'nin taş minberi de Ankara'daki tek taş örnek olarak ve Osmanlı klasik mimarisi tarzı ile farklılık gösterir.

Ankara camilerinde 15. yy sonu ve 16. yy'da dışlık ve içlikler görülmeye başlanmıştır. Alt pencerelerin çift cidarlı (hem içte hem dışta) olması durumunda içtekilerin çoğunlukla ahşap kepenk olduğunu görüyoruz. Bu camilerin birkaç tanesi dışında mihrap ve minber dışında süsleme elemanları bulunmadığı görülmüştür.

Ankara camileri her ne kadar İstanbul, Edirne ve Bursa'da yer alanlar kadar ihtişamlı olmasa da Ankara cami ve mescitleri Selçuklu Dönemi'nden başlayarak Osmanlı Dönemi'nin sonuna kadar mimari üslupta bir süreklilik göstermiş ve çok büyük farklılıklar gösteren uygulamalar olmamıştır. Yapılan cami tipolojisinin daha sonra diğer ilçeleri de içine alacak şekilde genişletilmesinin uygun olacağı düşünülmektedir.

## 5. KAYNAKLAR

1. Kuban, D., (2008). "Selçuklu Çağında Anadolu Sanatı", Yapı Kredi Yayınları, İstanbul.
2. Tuluk, Ö., İ., (2006). "Osmanlı Camilerinde Mekân Kurgusu Açısından Kare Tabanlı Baldaken Varyasyonları (15-17. yy)", Gazi Üniversitesi Müh. Mim. Fak. Dergisi, (21:2), s.275-284.
3. Erdoğan, A., (1998). "Altındağ'ın Manevi Coğrafyası", Altındağ Belediyesi Yayınları, Ankara.
4. Gülekli, N., C., (1948). "Ankara Tarih-Arkeoloji", Doğu Matbaası, Ankara.
5. Baykara, T. (1986). "Hacı Bayram-ı Veli Dönemine Umumi Bakış", Vakıflar Haftası Dergisi (4), s.15-18.
6. Ersay, A. (2010). "Ankara'daki Dini Yapılarda Mahalli Üslup", Yüksek Lisans Tezi, Ankara Üniversitesi Sosyal Bilimler Enstitüsü, Ankara.
7. Erdoğan, A., Günel, G., Kılıcı, A., (2007). "Tarih İçinde Ankara", Ankara Büyükşehir Belediyesi Yayınları, Ankara.
8. Yüksel, A., E., (2016). "Ankara Cami ve Mescitlerinde Ankara Üslubu", Tarih ve Gelecek Dergisi (2:1), 154-177.
9. Ceylan, C., Aydın, Ö., (2018). "18.- 19. Yüzyıl Ankara Camileri Üzerine Bir Değerlendirme", Journal of SocialSciencesandHumanities, (2:2), s.1-21.
10. Öney, G., (1971). "Anadolu'da Türk Devri Yapıları", Ankara Üniversitesi Dil ve Tarih-Coğrafya Fakültesi Yayınları, Ankara.
11. Tunçer, M., (2001). "Ankara (Angora): Şehir Merkez Gelişimi (14.-20.yy)", Kültür Bakanlığı Yayınları, Ankara.
12. Karakuş, F., Proje ve Fotoğraf Arşivi (2006-2019).
13. Konyalı, İ. H., (1978). "Ankara Camileri", Vakıflar Genel Müdürlüğü Yayınları, Ankara.
14. Bakırcı, Ö., (1976). "Onüç ve Ondördüncü Yüzyıllarda Anadolu Mihrablari", Türk Tarih Kurumu Basımevi, Ankara.
15. Eskici, B., (2008). "Ankara Mihrablari", Kültür Bakanlığı Yayınları, Ankara.
16. Erken, S., (1983). "Türkiye'de Vakıf Abideler ve Eski Eserler I", Vakıflar Genel Müdürlüğü Yayınları, Ankara.
17. Hasol, D. (2002). "Ansiklopedik Mimarlık Sözlüğü", Yapı-Endüstri Merkezi Yayınları, İstanbul.
18. Apa, G., (2008). "Erken Dönem Osmanlı Selâtin Cami Minberleri", İstem Dergisi (6:11), s.249-277, Konya.
19. Ankara Vakıflar Bölge Müdürlüğü Arşivi.